



วิทยาลัยเทคโนโลยีหมู่บ้านครูภาคเหนือ

Northern Mubankru Technological College

แผนปฏิบัติการ

ประจำปีการศึกษา 2565

สังกัด สำนักงานคณะกรรมการการอาชีวศึกษา



www.northmbk.ac.th

วิทยาลัยเทคโนโลยีหมู่บ้านครูภาคเหนือ

Northern Mubankru Technological College

ลิขสิทธิ์ของวิทยาลัยเทคโนโลยีหมู่บ้านครูภาคเหนือ

197 หมู่ 8 ต.บ้านธิ อ.บ้านธิ จ.ลำพูน 51180

Tel.053982989 FAX:053982988

ติดต่อผู้ดูแลระบบ

0884092677

Email: northmbkkip@gmail.com



SCAN ME



คำนำ

แผนปฏิบัติการประจำปี 2565 วิทยาลัยเทคโนโลยีหมู่บ้านครูภาคเหนือ จัดทำขึ้นเพื่อใช้เป็นแนวทางในการดำเนินงาน การใช้งบประมาณต่างๆ ให้สอดคล้องกับหลักสูตรที่สถานศึกษา สอดคล้องกับสภาพปัจจุบันของท้องถิ่น เศรษฐกิจและสังคม อีกทั้งตอบสนองมาตรฐานการศึกษาของชาติ และมาตรฐานระดับองค์กร รวมทั้งแนวนโยบายจุดเน้นการพัฒนาคุณภาพการจัดการเรียนการสอน เพื่อเป็นกรอบแนวทางการใช้งบประมาณในการพัฒนาคุณภาพการศึกษาที่เน้นการปฏิรูประบบการศึกษาและการเรียนรู้ โดยเน้นประเด็นหลัก 4 ด้านคือ คุณภาพผู้เรียน พัฒนาคุณภาพการศึกษา พัฒนาการจัดการเรียนการสอนที่เน้นผู้เรียนเป็นสำคัญ และส่งเสริมอัตลักษณ์ของสถานศึกษาให้โดดเด่น

วิทยาลัยขอขอบคุณ คณะครู ผู้ปกครองคณะกรรมการบริหารสถานศึกษา และผู้เกี่ยวข้องทุกภาคส่วนที่ให้ความร่วมมือในการให้ข้อมูลส่งเสริมสนับสนุนทุกๆ ด้านจนได้รับความสำเร็จอย่างมีประสิทธิภาพหวังเป็นอย่างยิ่งว่าแผนปฏิบัติการ ประจำปี 2565 เล่มนี้จะส่งผลที่ดีต่อการพัฒนาคุณภาพการจัดการจัดการเรียนการสอน อย่างมีคุณภาพ ขอขอบคุณทุกฝ่ายที่ให้ความร่วมมืออย่างดียิ่ง

คณะผู้จัดทำ

วิทยาลัยเทคโนโลยีหมู่บ้านครูภาคเหนือ



สารบัญ

คำนำ	ก
สารบัญ	ข
ส่วนที่ ๑ บทนำ	
- ข้อมูลพื้นฐานของสถานศึกษา	๑
- แผนภูมิการบริหารสถานศึกษา	๗
- ข้อมูลบุคลากร	๘
- ข้อมูลด้านผู้เรียนและผู้สำเร็จการศึกษา	๑๐
- ข้อมูลด้านหลักสูตรการจัดการเรียนการสอน	๑๖
- ข้อมูลอาคารสถานที่	๑๗
- ข้อมูลงบประมาณ ๒๕๖๕	๑๘
ส่วนที่ ๒ มาตรฐานการศึกษาสถานศึกษา	
- มาตรฐานที่ ๑ คุณลักษณะของผู้สำเร็จการศึกษาอาชีวศึกษาที่พึงประสงค์	๒๐
- มาตรฐานที่ ๒ การจัดการอาชีวศึกษา	๒๑
- มาตรฐานที่ ๓ การสร้างสังคมแห่งการเรียนรู้	๒๒
- มาตรฐานที่ ๔ การขับเคลื่อนวัฒนธรรม	๒๒
- ระบบและกลไกการประกันคุณภาพการศึกษา	๒๓
ส่วนที่ ๓ ทิศทางและแนวทางการพัฒนาการจัดการศึกษา	๒๕





ส่วนที่ ๑

ข้อมูลปัจจุบันของสถานศึกษา

- ๑. ข้อมูลพื้นฐานของสถานศึกษา
- ๒. แผนภูมิการบริหารสถานศึกษา
- ๓. ข้อมูลด้านบุคลากร
- ๔. ข้อมูลด้านผู้เรียนและผู้สำเร็จการศึกษา
- ๕. ข้อมูลด้านหลักสูตรที่จัดการเรียนการสอน
- ๖. ข้อมูลด้านอาคารสถานที่
- ๗. ข้อมูลด้านงบประมาณ



ส่วนที่ ๑

ข้อมูลปัจจุบันของสถานศึกษา

๑. ข้อมูลพื้นฐานของสถานศึกษา

๑.๑ ข้อมูลเกี่ยวกับสถานศึกษา ได้แก่

๑.๑.๑ ที่ตั้ง

ชื่อสถานศึกษา วิทยาลัยเทคโนโลยีหมู่บ้านครูภาคเหนือ

Northern Mubankru Technological College

อักษรย่อ ชกอ. / NMBK

[รหัสสถานศึกษา ๕๑๑๐๐๒๘]

ได้รับอนุญาตให้จัดตั้ง เมื่อวันที่ ๒๕ มกราคม พ.ศ. ๒๕๒๘

ปัจจุบันตั้งอยู่เลขที่ ๑๙๗ หมู่ที่ ๘ ถนน ซุปเปอร์ไฮเวย์ ลำปาง - เชียงใหม่

ตำบลบ้านธิ อำเภอบ้านธิ จังหวัดลำพูน

รหัสไปรษณีย์ ๕๑๑๘๐

โทรศัพท์ ๐๕๓ - ๙๘๒๙๘๙

โทรสาร ๐๕๓ - ๙๘๒๙๘๘

Website www.northmbk.ac.th

เปิดสอนประเภทอาชีวศึกษา

ตราสัญลักษณ์วิทยาลัยเทคโนโลยีหมู่บ้านครูภาคเหนือ รูปร่างของเครื่องหมายวิทยาลัย
เป็นดังภาพข้างล่างนี้



ส่วนประกอบของสัญลักษณ์

- วงกลม จำนวน ๒ วง
- ชื่อวิทยาลัยเป็นภาษาไทย ชื่อ วิทยาลัยเทคโนโลยีหมู่บ้านครูภาคเหนือ
อยู่ส่วนบนของวงที่ ๑
- รูปฟันเฟืองอยู่ภายในวงกลมที่ ๒
- รูปเสมาธรรมจักร วางอยู่ด้านขวา รูปพระวิษณุ วางอยู่ด้านบน รูปเรือใบวางอยู่
ด้านซ้าย อยู่ภายในรูปฟันเฟือง



ความหมายของสัญลักษณ์

- จุดวงกลม หมายถึง การศึกษาที่มีการดำเนินการและพัฒนาอย่างต่อเนื่อง
- รูปเสมาธรรมจักร หมายถึง การศึกษาที่จัดภายใต้กรอบและนโยบายของกระทรวงศึกษาธิการ
- รูปพระวิษณุ หมายถึง สัญลักษณ์แห่งการอาชีวศึกษา
- รูปเรือใบ หมายถึง การพัฒนาที่ก้าวหน้าและก้าวไกล
- รูปฟันเฟือง หมายถึง การจัดอาชีวศึกษาและการพัฒนาด้านเทคโนโลยี

สีประจำวิทยาลัย

สีเลือดหมู สีเขียว สีเหลือง สีฟ้า

สีสัญลักษณ์ของสาขาวิชา มีดังนี้

๑. สีแดง (เลือดหมู)	หมายถึง	สาขาวิชาช่างยนต์
๒. สีส้ม	หมายถึง	สาขาวิชาช่างไฟฟ้า
๓. สีฟ้า	หมายถึง	สาขาวิชาอิเล็กทรอนิกส์
๔. สีเทา	หมายถึง	สาขาวิชาช่างกลโรงงาน-เทคนิคอุตสาหกรรม
๕. สีเขียว	หมายถึง	สาขาวิชาช่างสำรวจ
๖. สีเหลือง	หมายถึง	สาขาวิชาช่างก่อสร้าง
๗. สีนํ้าเงิน	หมายถึง	สาขาวิชาการบัญชี
๘. สีนํ้าตาล	หมายถึง	สาขาวิชาคอมพิวเตอร์ธุรกิจ
๙. สีชมพู	หมายถึง	สาขาวิชาการท่องเที่ยว

ต้นไม้ประจำวิทยาลัย

ต้นहुกวาง ไม้ยืนต้นขนาดใหญ่ อายุยาวนานมีกิ่งก้านแผ่ขยายออกทางด้านข้างให้ร่มเงาได้ดีในยามอากาศร้อนอบอ้าว

๑.๑.๒ ประวัติสถานศึกษาโดยสังเขป

วิทยาลัยเทคโนโลยีหมู่บ้านครูภาคเหนือ ก่อตั้งเมื่อวันที่ ๒๕ มกราคม พ.ศ. ๒๕๒๘ เดิมเป็นโรงเรียนเทคโนโลยีหมู่บ้านครูภาคเหนือ จังหวัดลำพูน ได้เปลี่ยนเป็น วิทยาลัยเทคโนโลยีหมู่บ้านครูภาคเหนือ ตั้งอยู่ที่ ๑๙๗ หมู่ ๘ ตำบลบ้านธิ อำเภอบ้านธิ จังหวัดลำพูน รหัสไปรษณีย์ ๕๑๑๘๐ โทรศัพท์ ๐๕๓ - ๙๘๒๙๘๙ โทรสาร ๐๕๓ - ๙๘๒๙๘๘ Website www.northmbk.ac.th วิทยาลัยฯ มีพื้นที่ในการจัดการเรียนการสอน จำนวน ๖๔ ไร่ สังกัดศูนย์ส่งเสริมการอาชีวศึกษาเอกชน สำนักงานคณะกรรมการการอาชีวศึกษากระทรวงศึกษาธิการ เปิดทำการสอนระดับประกาศนียบัตรวิชาชีพ (ปวช.) ระดับประกาศนียบัตรวิชาชีพชั้นสูง (ปวส.) ประกอบด้วย ๒ หลักสูตร ๔ ประเภทวิชา ๑.) ประเภทวิชาอุตสาหกรรม (ระดับ ปวช. และ ปวส.) ๒.) ประเภทวิชาพาณิชยกรรม (ระดับ ปวช.) ๓.) ประเภทวิชาบริหารธุรกิจ (ระดับ ปวส.) ๔.) ประเภทวิชาอุตสาหกรรมท่องเที่ยว(ระดับ ปวช. และ ปวส.)

พ.ศ. ๒๕๒๘

เดิมเปิดสอนวิชาเกษตรและช่างสำรวจเพียง และ ขยายหลักสูตร
เพิ่มในสาขาวิชาช่างยนต์ ช่างไฟฟ้ากำลัง ช่างเชื่อมโลหะแผ่น
และช่างก่อสร้าง



- พ.ศ. ๒๕๒๙ เปิดหลักสูตรประกาศนียบัตรวิชาชีพชั้นสูง วิชาเกษตรกรรม
- พ.ศ. ๒๕๓๐ เปิดหลักสูตรประกาศนียบัตรวิชาชีพสาขาวิชาช่างอิเล็กทรอนิกส์ พานิชยกรรม และสาขาในระดับ ปวท.
- พ.ศ. ๒๕๓๑ เปิดหลักสูตรประกาศนียบัตรวิชาชีพเทคนิค สาขาบริหารธุรกิจ เทคนิควิศวกรรมโยธา เทคนิควิศวกรรมไฟฟ้า และหลักสูตร อุตสาหกรรมท่องเที่ยว
- พ.ศ. ๒๕๓๓ เปิดหลักสูตรประกาศนียบัตรวิชาชีพชั้นสูง วิชาช่างยนต์ ช่างไฟฟ้ากำลัง และคอมพิวเตอร์ธุรกิจ
- พ.ศ. ๒๕๓๔ เปิดหลักสูตรประกาศนียบัตรวิชาชีพเทคนิควิศวกรรมอิเล็กทรอนิกส์ และหลักสูตรประกาศนียบัตรวิชาชีพชั้นสูงวิชาบัญชี วิชาอิเล็กทรอนิกส์ และวิชาก่อสร้าง
- พ.ศ. ๒๕๓๕ เปิดหลักสูตรประกาศนียบัตรวิชาชีพสาขาวิชาช่างกลโรงงาน
- พ.ศ. ๒๕๓๙ เปลี่ยนหลักสูตรประกาศนียบัตรวิชาชีพชั้นสูง พ.ศ. ๒๕๓๖ เป็นหลักสูตร ประกาศนียบัตรวิชาชีพชั้นสูง พ.ศ. ๒๕๔๐
- พ.ศ. ๒๕๔๐ ได้รับโลรางวัลสถานศึกษาที่จัดการศึกษาดีเด่น จากรัฐมนตรี ว่าการกระทรวงศึกษาธิการ ในปี ๒๕๔๐
- พ.ศ. ๒๕๔๒ ได้รับรองมาตรฐานคุณภาพการศึกษา จากสำนักงานคณะกรรมการ การศึกษาเอกชน กระทรวงศึกษาธิการครบทั้ง ๑๕ สาขาวิชาได้รับ โลรางวัลโรงเรียนสีขาวจากกระทรวงศึกษาธิการ
- พ.ศ. ๒๕๔๒ รับโลรางวัลสถานศึกษาดีเด่น ในการร่วมใจสู้ภัยเศรษฐกิจระดับจังหวัด จากกระทรวงศึกษาธิการ
- พ.ศ. ๒๕๔๕ ปรับปรุงหลักสูตรเป็นหลักสูตรประกาศนียบัตรวิชาชีพ พ.ศ. ๒๕๔๕ (ปรับปรุง ๒๕๔๖)
- พ.ศ. ๒๕๔๖ สร้างพระธาตุเจดีย์พุทธบารมีศรีวิชัยพร้อมทำบุญยกยอดฉัตร ในวันที่ ๒๙ มกราคม ๒๕๔๖ ณ ธรรมสถานลานโพธิ์ และวางศิลาฤกษ์ อาคารเรียนมหาวิทยาลัยธนบุรี โดยสมเด็จพระพุทธปาพจนจารย์ (เกี่ยว อุปเสโณ) เจ้าคณะใหญ่หนตะวันออก ได้เสด็จมาเป็นประธานพิธี -สถานศึกษาได้รับพระราชทานเสาเสมาธรรมจักร ประเภทหน่วยงานที่มี กิจกรรมส่งเสริมพระพุทธศาสนาจากสมเด็จพระเทพรัตนราชสุดาฯ สยามบรมราชกุมารี
- ผ่านการประเมินคุณภาพภายนอก รอบแรก จากสำนักงานรับรองมาตรฐานและประเมินคุณภาพสถานศึกษา (องค์การมหาชน)
- พ.ศ. ๒๕๔๙ เปิดสอนระดับ ประกาศนียบัตรวิชาชีพ (ปวช.) ประเภทวิชา พานิชยกรรม สาขางานคอมพิวเตอร์ธุรกิจ
- พ.ศ. ๒๕๕๐ -ได้รับพระราชทานเสาเสมาธรรมจักร ประเภทส่งเสริมกิจการคณะสงฆ์ จากสมเด็จพระเทพรัตนราชสุดาฯ สยามบรมราชกุมารี
- ผ่านการประเมินคุณภาพภายนอก รอบสอง จากสำนักงานรับรอง



	มาตรฐานและประเมินคุณภาพสถานศึกษา (องค์การมหาชน)
พ.ศ. ๒๕๕๑	พิธีเปิดอาคารมหาวิทยาลัยธนบุรี สมเด็จพระพุทธาจารย์ (เกี่ยว อุปส์โณ)
พ.ศ. ๒๕๕๔	เปลี่ยนแปลงตราสาร เมื่อวันที่ ๓๐ กันยายน ๒๕๕๔ จากโรงเรียน เทคโนโลยีหมู่บ้านครูภาคเหนือจังหวัดลำพูน เป็น วิทยาลัยเทคโนโลยีหมู่บ้านครูภาคเหนือ และใช้ชื่อภาษาอังกฤษ Northern Mubankru Technological College
พ.ศ. ๒๕๕๖	-เปิดสอนระดับประกาศนียบัตรวิชาชีพ (ปวช.) ประเภทวิชาอุตสาหกรรม การท่องเที่ยว สาขางานการท่องเที่ยว -ผ่านการประเมินคุณภาพภายนอก รอบสาม จากสำนักงานรับรอง มาตรฐานและประเมินคุณภาพสถานศึกษา (องค์การมหาชน)
พ.ศ. ๒๕๕๙	เปิดสอนระดับประกาศนียบัตรวิชาชีพชั้นสูง (ปวส.) ประเภทวิชา อุตสาหกรรมการท่องเที่ยว สาขางานการท่องเที่ยว
พ.ศ. ๒๕๖๐	ได้รับเกียรติบัตร รางวัลรองชนะเลิศอันดับ ๑ การประกวดโรงเรียน ปลอดลูกน้ำยุงลาย ตามโครงการรณรงค์ป้องกันควบคุมโรคไข้เลือดออก ประจำปี ๒๕๖๐ ของเทศบาลตำบลบ้านธิ
พ.ศ. ๒๕๖๑	ได้รับเกียรติบัตร วิทยาลัยเทคโนโลยีหมู่บ้านครูภาคเหนือ โครงการงาน “good morning nmbk” ได้รับรางวัลชนะเลิศอันดับ ๑ การประกวด โครงการสถานศึกษาคุณธรรม ระดับอาชีวศึกษาจังหวัด จังหวัดลำพูน
พ.ศ. ๒๕๖๑	ได้รับประกาศเกียรติคุณ วิทยาลัยเทคโนโลยีหมู่บ้านครูภาคเหนือ ได้รับการคัดเลือกให้เป็นสถานศึกษาคุณธรรมอาชีวศึกษา จากกระทรวงศึกษาธิการ
พ.ศ. ๒๕๖๒	ได้รับโล่และประกาศเกียรติคุณให้แก่สถาบันอาชีวศึกษาประชาธิปไตย ต้นแบบภาครัฐ โครงการประกวดโรงเรียนประชาธิปไตยดีเด่น
พ.ศ. ๒๕๖๒	ได้รับเกียรติบัตร รางวัลสถาบันอาชีวศึกษาประชาธิปไตยต้นแบบ ภาคเอกชน จากสภานิติบัญญัติแห่งชาติ
พ.ศ. ๒๕๖๔	ผ่านการประเมินคุณภาพภายนอก รอบสี่ จากสำนักงานรับรอง มาตรฐานและประเมินคุณภาพสถานศึกษา (องค์การมหาชน)

๑.๑.๓ การจัดการศึกษา

วิทยาลัยเทคโนโลยีหมู่บ้านครูภาคเหนือ สังกัดศูนย์ส่งเสริมการอาชีวศึกษาเอกชน สำนักงาน
คณะกรรมการการอาชีวศึกษากระทรวงศึกษาธิการ มีการจัดการเรียนรู้ตามมาตรา ๒๒ ของพระราชบัญญัติ
การศึกษา แห่งชาติ พ.ศ. ๒๕๔๒ มาตรา ๒๒ การจัดการศึกษาต้องยึดหลักว่าผู้เรียนทุกคนมีความสามารถ
เรียนรู้และพัฒนาตนเองได้ และถือว่าผู้เรียนมีความสำคัญที่สุด กระบวนการจัดการศึกษาต้องส่งเสริมให้ผู้เรียน
สามารถพัฒนาตามธรรมชาติและเต็มตามศักยภาพ



๑.๑.๔ สภาพชุมชน เศรษฐกิจ และสังคมของสถานศึกษา

๑.๑.๔.๑ สภาพชุมชน

สภาพแวดล้อมโดยรวม ของวิทยาลัยเทคโนโลยีหมู่บ้านครูภาคเหนือ ตั้งอยู่ในเขตพื้นที่อำเภอบ้านธิ ตำบลบ้านธิ อำเภอบ้านธิ จังหวัดลำพูน สภาพทางสังคมเป็นสังคมเกษตรกรรม เกษตรกรมีอาชีพทำสวนลำไย และแปรรูปผลิตภัณฑ์ลำไย และอาชีพทำนา มีโรงงานอุตสาหกรรม มีสนามกอล์ฟ มีบริการหอพัก ร้านค้า ชุมชนมีความเจริญ ถนนหนทางสัญจรไปมาสะดวก บรรยากาศภูมิทัศน์ที่เหมาะสม เป็นแหล่งเรียนรู้ เศรษฐกิจมีการขยายตัวมาก ประชาชนท้องถิ่นเป็นชาวล้านนายึดมั่น ในขนบธรรมเนียม ประเพณีเป็นผู้มีจิตใจโอบอ้อมอารีอยู่ร่วมกันอย่างมีความสุข

๑.๑.๔.๒ สภาพเศรษฐกิจ

ก.) ด้านการเกษตรกรรม

จังหวัดลำพูนมีเนื้อที่ถือครองเพื่อการเกษตร รวม ๖๙๒,๑๘๓ ไร่ คิดเป็นร้อยละ ๒๔.๕๘ ของเนื้อที่จังหวัด มีเกษตรกร ๖๒,๘๔๘ ครัวเรือน คิดเป็นร้อยละ ๓๘.๔๘ ของครัวเรือนทั้งจังหวัด

ข.) ด้านการอุตสาหกรรม

จังหวัดลำพูนมีจำนวนโรงงานอุตสาหกรรม รวมทั้งสิ้น ๙๓๒ โรงงาน เงินลงทุนรวม ๑๐๗,๙๔๑ ล้านบาท การจ้างงานรวม ๗๕,๒๙๓ คน จำแนกเป็นโรงงานนอกเขตนิคมอุตสาหกรรมภาคเหนือ จำนวน ๘๕๔ โรงงาน จำนวนเงินลงทุน ๓๕,๕๑๔ ล้านบาท คนงานรวม ๓๐,๖๓๑ คน (รวมบริษัทที่ตั้งในพื้นที่สวนอุตสาหกรรมในเครือบริษัทสหพัฒนาอินเตอร์โฮลดิ้งจำกัด จำนวนทั้งสิ้น ๑๗ แห่ง เงินลงทุน ๙,๗๗๗ ล้านบาท คนงาน ๑๑,๑๕๑คน) โรงงานที่ตั้งอยู่ในเขตนิคมอุตสาหกรรมภาคเหนือที่เปิดดำเนินการ ๗๘ โรงงาน เงินลงทุน ๗๒,๔๒๗ ล้านบาท และมีแรงงานประมาณ ๔๔,๖๖๒ คน

สรุป สภาพภาวะการลงทุนในภาคอุตสาหกรรมในจังหวัดลำพูน จังหวัดลำพูนมีโรงงานอุตสาหกรรมกระจายอยู่ทุกพื้นที่ของแต่ละอำเภอ แต่ส่วนใหญ่จะตั้งอยู่ในเขตอำเภอเมืองลำพูนมากที่สุด รองลงมา คือ อำเภอป่าซาง และอำเภอแม่ทา โดยทั้ง ๓ อำเภอมีอาณาเขตติดต่อกัน มีปัจจัยด้านวัตถุดิบในการผลิต ด้านแรงงาน ด้านคมนาคมขนส่ง ที่เอื้ออำนวยต่อการลงทุน ซึ่งการลงทุนส่วนใหญ่เป็นอุตสาหกรรม ที่ต้องพึ่งพาวัตถุดิบและทรัพยากรธรรมชาติในท้องถิ่นโดยเฉพาะวัตถุดิบทางการเกษตร

ค.) สินค้าที่สำคัญของจังหวัด

สินค้าเกษตร ลำไย แหล่งผลิตที่สำคัญ ได้แก่ อำเภอเมือง ป่าซาง ลี้ และบ้านโฮ้ง กระจ่าง แหล่งผลิตสำคัญ ได้แก่ อำเภอเมือง ป่าซาง และบ้านโฮ้ง หอมแดง แหล่งผลิตสำคัญ ได้แก่ อำเภอบ้านโฮ้ง ลี้ และป่าซาง พืชผัก แหล่งผลิตสำคัญ ได้แก่ อำเภอเมือง และอำเภอบ้านโฮ้ง โดยลำพูนนับเป็นแหล่งผลิต พืชผักที่สำคัญของภาคเหนือ ผลผลิตส่วนหนึ่งจะป้อนเป็นวัตถุดิบแก่โรงงานอุตสาหกรรมแปรรูป และส่วนหนึ่งจะถูกส่งไปจำหน่ายในจังหวัดต่าง ๆ เช่น เชียงใหม่ ลำปาง กรุงเทพฯ นครสวรรค์ ฯลฯ

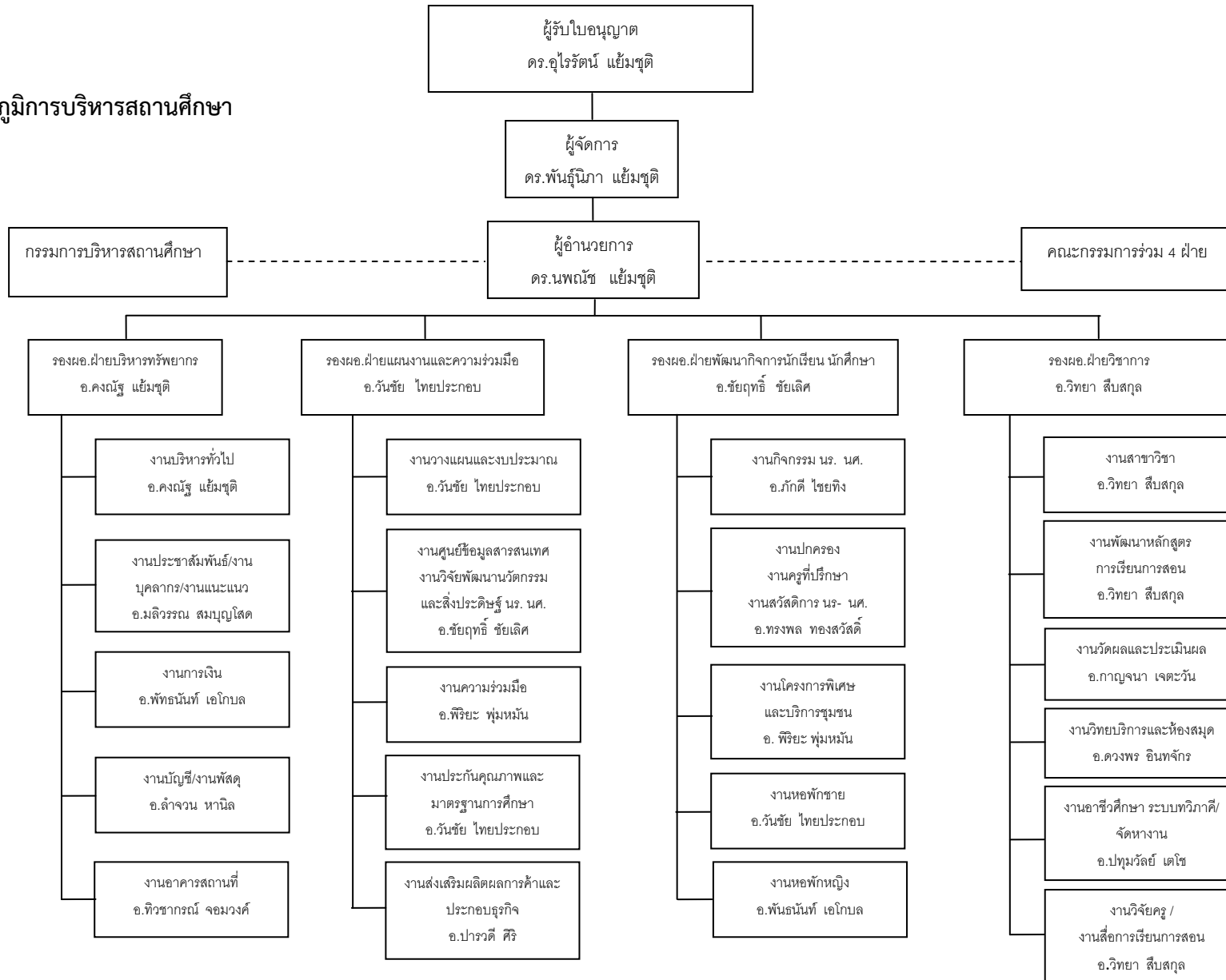
สินค้าหัตถกรรม ผ้าฝ้ายทอมือ นิยมทำกันทุกอำเภอเป็นอาชีพเสริมหลังจากเสร็จสิ้นงานเกษตรกรรม แต่ที่มีชื่อเสียงมากคือ อำเภอป่าซาง โดยเฉพาะที่บ้านหนองเงือก หมู่ที่ ๕ ตำบลแม่แรง ผ้าฝ้ายทอมือของจังหวัดลำพูนทำกันในหลายรูปลักษณะ ทั้งผ้าผืนสำหรับนำไปตัดเย็บผ้าชิ้น เสื้อผ้าสำเร็จรูป ตลอดจนอุปกรณ์เครื่องใช้ภายในบ้าน เช่น ผ้าปูโต๊ะ ที่รองแก้ว-จาน ฯลฯ ในด้านการจำหน่ายผ้าทอและผลิตภัณฑ์นั้น โดยทั่วไปอาศัยตลาดใหญ่เป็นหลักคือ กรุงเทพฯ และเชียงใหม่ ผ้าไหมยกดอก โรงงานผลิตผ้าไหมยกดอกที่มีชื่อเสียงของจังหวัดลำพูนคือโรงงาน เพ็ญศิริไหมไทยซึ่งได้มีการปรับปรุงแบบด้านลวดลาย โดยอาศัยลายผ้าในสมัยโบราณ ประยุกต์ ปรับปรุงประกอบกับฝีมือที่ประณีต ทำให้ผ้าไหมยกดอกของลำพูนมีเอกลักษณ์และมี



ชื่อเสียง เป็นที่รู้จักทั่วไป ไม้แกะสลัก แหล่งผลิตที่สำคัญอยู่ในเขตอำเภอแม่ทา มีการแกะสลักไม้จามจู้เป็นรูปคน สัตว์ เครื่องใช้และเครื่องประดับภายในบ้าน เป็นที่นิยมของนักท่องเที่ยวทั้งชาวไทยและชาวต่างประเทศ เซรามิกส์ ถึงแม้ว่าจะมีโรงงานผลิตเพียงไม่กี่โรงแต่ก็สามารถสร้างมูลค่าในการจำหน่ายให้ กับจังหวัดลำพูน โดยมีการส่งออกไปจำหน่ายทั้งภายในและต่างประเทศมูลค่าปีละหลายล้านบาท โดยผลิตภัณฑ์ส่วนใหญ่จะเป็นลักษณะของเครื่องใช้และเครื่องตกแต่งบ้านในลักษณะการเลียนแบบ ของโบราณ ซึ่งเป็นที่นิยมของชาวต่างประเทศสินค้าอุตสาหกรรม ส่วนใหญ่ได้แก่ สินค้าที่ผลิตจากโรงงานในเขตนิคมอุตสาหกรรมภาคเหนือและ สวนอุตสาหกรรมบริษัทสหพัฒนา อินเทอร์เน็ตตั้ง จำกัด (มหาชน) ได้แก่ – ชิ้นส่วนและอุปกรณ์อิเล็กทรอนิกส์ – ชิ้นส่วนและอุปกรณ์ – อาหารและเครื่องดื่ม – การแปรรูปพืชผลทางการเกษตร – อัญมณีและเครื่องประดับ – เครื่องหนัง – เสื้อผ้าสำเร็จรูป



๑.๒ แผนภูมิการบริหารสถานศึกษา





๑.๓ ข้อมูลด้านบุคลากร

ข้อมูลผู้บริหาร

๑.๓.๑ ผู้ประศาสน์การ

๑.๓.๑.๑ คุณพ่อศุภชัย แยมชุตติ

๑.๓.๑.๒ แม่ชีระเอิบ แยมชุตติ

๑.๓.๒ ผู้รับใบอนุญาต

ชื่อ ดร.อุไรรัตน์ สกุล แยมชุตติ

วุฒิการศึกษาสูงสุด ปริญญาเอก PHILOSOPHY OF EDUCATION IN AT ADMINISTRATION, ILLINOIS STATE UNIVERSITY, ILLINOIS., USA

ดำรงตำแหน่ง ผู้รับใบอนุญาตจนถึงปัจจุบัน

๑.๓.๓ ผู้จัดการ

ชื่อ ดร.พันธุ์นิภา สกุล แยมชุตติ

วุฒิการศึกษาสูงสุด ปริญญาเอก บริหาร ADAMSON UNIVERSITY ประเทศฟิลิปปินส์

ดำรงตำแหน่ง ผู้จัดการวิทยาลัยเทคโนโลยีหมู่บ้านครูภาคเหนือ
ตั้งแต่ ๙ กันยายน ๒๕๓๖ จนถึงปัจจุบัน

๑.๓.๔ ผู้อำนวยการ

ชื่อ ดร.นพณ์ช สกุล แยมชุตติ

วุฒิการศึกษาสูงสุด ปริญญาเอก บริหาร ADAMSON UNIVERSITY ประเทศฟิลิปปินส์

ดำรงตำแหน่ง - ผู้อำนวยการวิทยาลัยเทคโนโลยีหมู่บ้านครูภาคเหนือ
ตั้งแต่ ๑ มิถุนายน ๒๕๕๖ จนถึงปัจจุบัน

๑.๓.๕ รองผู้อำนวยการ

ชื่อ นายวันชัย สกุล ไทยประกอบ

วุฒิการศึกษาสูงสุด ปริญญาตรี สัตวบาล

ดำรงตำแหน่ง - รองผู้อำนวยการฝ่ายแผนงานและความร่วมมือ
ตั้งแต่ ๒๗ กรกฎาคม ๒๕๔๓ จนถึงปัจจุบัน

๑.๓.๖ รองผู้อำนวยการ

ชื่อ นายชัยฤทธิ์ สกุล ชัยเลิศ

วุฒิการศึกษาสูงสุด ปริญญาตรี อุตสาหกรรม

ดำรงตำแหน่ง - รองผู้อำนวยการฝ่ายพัฒนากิจการนักเรียน นักศึกษา
ตั้งแต่ ๕ กุมภาพันธ์ ๒๕๔๖ จนถึงปัจจุบัน

๑.๓.๗ รองผู้อำนวยการ

ชื่อ นายภักดี สกุล ไชยทิง

วุฒิการศึกษาสูงสุด ปริญญาตรี พลศึกษา

ดำรงตำแหน่ง - รองผู้อำนวยการฝ่ายกิจกรรมนักเรียน นักศึกษา
ตั้งแต่ ๑ มีนาคม ๒๕๔๖ จนถึงปัจจุบัน



๑.๓.๘ รองผู้อำนวยการ

ชื่อ นายคงณัฐ สกุล แยมชุตติ
 วุฒิการศึกษาสูงสุด ปริญญาโท การบริหารสถานศึกษา
 ตำแหน่ง - รองผู้อำนวยการฝ่ายบริหารทรัพยากร
 ตั้งแต่ ๑ กรกฎาคม ๒๕๕๗ จนถึงปัจจุบัน

๑.๓.๙ รองผู้อำนวยการ

ชื่อ นายทรงพล สกุล ทองสวัสดิ์
 วุฒิการศึกษาสูงสุด ปริญญาตรี การศึกษา
 ตำแหน่ง - รองผู้อำนวยการฝ่ายปกครอง
 ตั้งแต่ ๑ พฤศจิกายน ๒๕๕๗ จนถึงปัจจุบัน

๑.๓.๑๐ รองผู้อำนวยการ

ชื่อ นายวิทยา สกุล สีบสกุล
 วุฒิการศึกษาสูงสุด ปริญญาตรี สถิติประยุกต์
 ตำแหน่ง - รองผู้อำนวยการฝ่ายวิชาการ
 ตั้งแต่ ๑ ตุลาคม ๒๕๖๐ จนถึงปัจจุบัน

ตารางที่ ๑. แสดงจำนวนผู้บริหาร ครู บุคลากรทางการศึกษา และบุคลากรสายสนับสนุน ของวิทยาลัยเทคโนโลยีหมู่บ้านครูภาคเหนือ (ข้อมูลปีการศึกษา ๒๕๖๕)

ตำแหน่ง	บุคลากรทั้งหมด	จำนวน (คน)							มีใบประกอบวิชาชีพครู (คน)	สอนตรงสาขางาน
		เพศ		ระดับการศึกษาสูงสุด						
		ชาย	หญิง	ต่ำกว่า ป.ตรี	ป.ตรี	ป.โท	ป.เอก			
๑. ผู้รับใบอนุญาต	๑	-	๑	-	-	-	๑	๑	-	
๒. ผู้จัดการ	๑	-	๑	-	-	-	๑	๑	-	
๓. ผู้อำนวยการ	๑	-	๑	-	-	-	๑	๑	-	
๔. รองผู้อำนวยการ	๖	๖	-	-	๕	๑	-	๖	-	
๕. ครูประจำการ (บรรจุ)	๓๘	๑๘	๒๐	๑	๓๑	๖	-	-	๓๘	
๖. ครูประจำการ (ไม่บรรจุ)	๑๒	๘	๔	-	๑๒	-	-	-	๑๒	
๗. ครูฝึกสอน (พิเศษ)	๖	๔	๒	๖	-	-	-	-	-	
๘. บุคลากรทางการศึกษา	๖	๑	๕	-	๖	-	-	-	-	
๙. บุคลากรสายสนับสนุน	๙	๘	๑	๗	๒	-	-	-	-	
๑๐. ครู (๕+๖+๗)	๕๖	๓๐	๒๖	๗	๔๓	๖	-	-	-	
รวมทั้งสิ้น	๘๐	๔๕	๓๕	๑๔	๕๖	๗	๓	๙	๕๐	



๑.๔ ข้อมูลด้านผู้เรียนและผู้สำเร็จการศึกษา

ตารางที่ ๒.แสดงประเภทวิชา จำนวนสาขางาน และผู้เรียน ระดับประกาศนียบัตรวิชาชีพ (ปวช.)
 ชั้นปีที่ ๑,๒,๓ ข้อมูล ณ วันที่ ๑๐ มิถุนายน ๒๕๖๕

	ประเภทวิชาอุตสาหกรรม	ณ วันที่ ๑๐ มิถุนายน ๒๕๖๕		
		ชาย	หญิง	รวม
ชั้นปีที่ ๑-๓	๑.สาขางานยานยนต์	๑๐๗	๕	๑๑๒
	๒.สาขางานไฟฟ้ากำลัง	๕๘	๗	๖๕
	๓.สาขางานอิเล็กทรอนิกส์	๑๑	๓	๑๔
	๔.สาขางานเครื่องมือกล	๒๙	๒	๓๑
	๕.สาขางานก่อสร้าง	๒๘	๑๘	๔๖
	๖.สาขางานสำรวจ	-	-	-
	ประเภทวิชาพาณิชยกรรม			
	๗.สาขางานคอมพิวเตอร์ธุรกิจ	๒๕	๓๒	๕๗
	๘.สาขางานการบัญชี	๒	๕๙	๖๑
	ประเภทวิชาอุตสาหกรรมการท่องเที่ยว			
	๙.สาขางานการท่องเที่ยว	๕	๓๕	๔๐
	รวม จำนวนผู้เรียนทั้งหมด ปวช.๑-๓		๒๖๕	๑๖๑

ตารางที่ ๓.แสดงประเภทวิชา จำนวนสาขางาน และผู้เรียน ระดับประกาศนียบัตรวิชาชีพชั้นสูง (ปวส.) ชั้นปีที่ ๑
 และ๒ ข้อมูล ณ วันที่ ๑๐ มิถุนายน ๒๕๖๕

	ประเภทวิชาอุตสาหกรรม	ณ วันที่ ๑๐ มิถุนายน ๒๕๖๕		
		ชาย	หญิง	รวม
ปวส. ๑-๒	๑.สาขางานเทคนิคยานยนต์	๒๙	๒	๓๑
	๒. สาขางานไฟฟ้ากำลัง	๓๕	๕	๔๐
	๓.สาขางานอิเล็กทรอนิกส์อุตสาหกรรม	๓	๑	๔
	๔.สาขางานเทคโนโลยีวิศวกรรมซ่อมบำรุง อุตสาหกรรม	๑๒	๓	๑๕
	๕.สาขางานก่อสร้าง	๘๖	๒๘	๑๑๔
	ประเภทวิชาบริหารธุรกิจ			
	๖.สาขางานธุรกิจดิจิทัล	๑๐	๑๘	๒๘
	๗.สาขางานการบัญชี	๕	๖๓	๖๘
	ประเภทวิชาอุตสาหกรรมการท่องเที่ยว			
	๙.สาขางานการท่องเที่ยว	๕	๑๙	๒๔
รวมจำนวนผู้เรียนทั้งหมด ปวส.๑-๒		๑๘๕	๑๓๙	๓๒๔



ตารางที่ ๔.แสดงประเภทวิชา จำนวนสาขางาน และผู้เรียน ระดับประกาศนียบัตรวิชาชีพ (ปวช.) ชั้นปีที่ ๑.
ข้อมูล ณ วันที่ ๑๐ มิถุนายน ๒๕๖๕

	ประเภทวิชาอุตสาหกรรม	ณ วันที่ ๑๐ มิถุนายน ๒๕๖๕		
		ชาย	หญิง	รวม
ชั้นปีที่ ๑	๑. สาขางานยานยนต์	๓๑	-	๓๑
	๒. สาขางานไฟฟ้ากำลัง	๑๖	-	๑๖
	๓. สาขางานอิเล็กทรอนิกส์	๓	-	๓
	๔. สาขางานเครื่องมือกล	๑๔	๒	๑๖
	๕. สาขางานก่อสร้าง	๘	๗	๑๕
	๖. สาขางานสำรวจ	-	-	-
	ประเภทวิชาพาณิชยกรรม			
	๗. สาขางานคอมพิวเตอร์ธุรกิจ	๑๓	๖	๑๙
	๘. สาขางานการบัญชี	๑	๒๐	๒๑
	ประเภทวิชาอุตสาหกรรมท่องเที่ยว			
๙. สาขางานท่องเที่ยว	๔	๑๕	๑๙	
รวมจำนวนผู้เรียนทั้งหมด ปวช.๑		๙๐	๕๐	๑๔๐

ตารางที่ ๕.แสดงประเภทวิชา จำนวนสาขางาน และผู้เรียน ระดับประกาศนียบัตรวิชาชีพ (ปวช.) ชั้นปีที่ ๒.
ข้อมูล ณ วันที่ ๑๐ มิถุนายน ๒๕๖๕

	ประเภทวิชาอุตสาหกรรม	ณ วันที่ ๑๐ มิถุนายน ๒๕๖๕		
		ชาย	หญิง	รวม
ชั้นปีที่ ๒	๑. สาขางานยานยนต์	๓๕	๕	๓๙
	๒. สาขางานไฟฟ้ากำลัง	๑๑	๗	๑๘
	๓. สาขางานอิเล็กทรอนิกส์	๔	๑	๕
	๔. สาขางานเครื่องมือกล	๗	-	๗
	๕. สาขางานก่อสร้าง	๑๑	๕	๑๖
	๖. สาขางานสำรวจ	-	-	-
	ประเภทวิชาพาณิชยกรรม			
	๗. สาขางานคอมพิวเตอร์ธุรกิจ	๘	๑๖	๒๔
	๘. สาขางานการบัญชี	-	๒๔	๒๔
	ประเภทวิชาอุตสาหกรรมท่องเที่ยว			
๙. สาขางานท่องเที่ยว	-	๙	๙	
รวมจำนวนผู้เรียนทั้งหมด ปวช.๒		๗๖	๖๖	๑๔๒



ตารางที่ ๖. แสดงประเภทวิชา จำนวนสาขางาน และผู้เรียน ระดับประกาศนียบัตรวิชาชีพ (ปวช.) ชั้นปีที่ ๓.
ข้อมูล ณ วันที่ ๑๐ มิถุนายน ๒๕๖๕

ชั้นปีที่ ๓	ประเภทวิชาอุตสาหกรรม	ณ วันที่ ๑๐ มิถุนายน ๒๕๖๕		
		ชาย	หญิง	รวม
	๑. สาขางานยานยนต์	๔๑	๑	๔๒
	๒. สาขางานไฟฟ้ากำลัง	๓๑	-	๓๑
	๓. สาขางานอิเล็กทรอนิกส์	๔	๒	๖
	๔. สาขางานเครื่องมือกล	๘	-	๘
	๕. สาขางานก่อสร้าง	๙	๖	๑๕
	๖. สาขางานสำรวจ	-	-	-
	ประเภทวิชาพาณิชยกรรม			
	๗. สาขางานคอมพิวเตอร์ธุรกิจ	๔	๑๐	๑๔
	๘. สาขางานการบัญชี	๑	๑๕	๑๖
	ประเภทวิชาอุตสาหกรรมท่องเที่ยว			
	๙. สาขางานท่องเที่ยว	๑	๑๑	๑๒
รวมจำนวนผู้เรียนทั้งหมด ปวช.๓		๙๙	๔๕	๑๔๔

ตารางที่ ๗. แสดงประเภทวิชา จำนวนสาขางาน และผู้เรียน ระดับประกาศนียบัตรวิชาชีพชั้นสูง (ปวส.) ชั้นปีที่ ๑.
ข้อมูล ณ วันที่ ๑๐ มิถุนายน ๒๕๖๕

ปวส. ๑	ประเภทวิชาอุตสาหกรรม	ณ วันที่ ๑๐ มิถุนายน ๒๕๖๕		
		ชาย	หญิง	รวม
	๑.สาขางานเทคนิคยานยนต์	๑๘	๒	๒๐
	๒. สาขางานไฟฟ้ากำลัง	๑๙	-	๑๙
	๓.สาขางานอิเล็กทรอนิกส์อุตสาหกรรม	๒	-	๒
	๔.สาขางานเทคโนโลยีวิศวกรรมซ่อมบำรุงอุตสาหกรรม	๖	๑	๗
	๕.สาขางานก่อสร้าง	๓๑	๑๔	๔๕
	ประเภทวิชาบริหารธุรกิจ			
	๖.สาขางานธุรกิจดิจิทัล	๓	๓	๖
	๗.สาขางานการบัญชี	๒	๓๖	๓๘
	ประเภทวิชาอุตสาหกรรมการท่องเที่ยว			
	๙.สาขางานการท่องเที่ยว	๒	๙	๑๑
รวมจำนวนผู้เรียนทั้งหมด ปวส.๑		๘๓	๖๕	๑๔๘



ตารางที่ ๘.แสดงประเภทวิชา จำนวนสาขางาน และผู้เรียน ระดับประกาศนียบัตรวิชาชีพชั้นสูง (ปวส.) ชั้นปีที่ ๒. ข้อมูล ณ วันที่ ๑๐ มิถุนายน ๒๕๖๕

	ประเภทวิชาอุตสาหกรรม	ณ วันที่ ๑๐ มิถุนายน ๒๕๖๕		
		ชาย	หญิง	รวม
ปวส. ๒	๑.สาขางานเทคนิคยานยนต์	๑๑	-	๑๑
	๒. สาขางานไฟฟ้ากำลัง	๑๖	๕	๒๑
	๓.สาขางานอิเล็กทรอนิกส์อุตสาหกรรม	๑	๑	๒
	๔.สาขางานเทคโนโลยีวิศวกรรมซ่อมบำรุงอุตสาหกรรม	๖	๒	๘
	๕.สาขางานก่อสร้าง	๕๕	๑๔	๖๙
	ประเภทวิชาบริหารธุรกิจ			
	๖.สาขางานธุรกิจดิจิทัล	๗	๑๕	๒๒
	๗.สาขางานการบัญชี	๓	๒๗	๓๐
	ประเภทวิชาอุตสาหกรรมการท่องเที่ยว			
	๘.สาขางานการท่องเที่ยว	๓	๑๐	๑๓
รวมจำนวนผู้เรียนทั้งหมด ปวส.๒		๑๐๒	๗๔	๑๗๖

ตารางที่ ๙.แสดงจำนวนผู้เรียนทั้งหมดประจำปีการศึกษา ๒๕๖๕ ข้อมูล ณ วันที่ ๑๐ มิถุนายน ๒๕๖๕

สรุปยอดจำนวนผู้เรียนทั้งหมดใน ปีการศึกษา ๒๕๖๕ (ณ วันที่ ๑๐ มิถุนายน ๒๕๖๕)			
	ณ วันที่ ๑๐ มิถุนายน ๒๕๖๕		
ระดับชั้น	ชาย	หญิง	รวม
รวมชั้น ปวช. ๑ - ๓	๒๖๕	๑๖๑	๔๒๖
รวมชั้น ปวส. ๑ - ๒	๑๘๕	๑๓๙	๓๒๔
รวมจำนวนผู้เรียนทั้งหมด	๔๕๐	๓๐๐	๗๕๐



ตารางที่ ๑๐. ข้อมูลจำนวนผู้เรียนแยกตามระบบของวิทยาลัยเทคโนโลยีหมู่บ้านครูภาคเหนือ
ประจำปีการศึกษา ๒๕๖๕

ระดับ/ สาขางาน	ระบบ/ชั้นปี									รวม
	๑			๒			๓			
	ปกติ	ทวิภาคี	เทียบโอน	ปกติ	ทวิภาคี	เทียบโอน	ปกติ	ทวิภาคี	เทียบโอน	
ระดับ ปวช.										
สาขาวิชาช่างยนต์	-	-	-	-	-	-	-	-	-	-
สาขาวิชาช่างไฟฟ้ากำลัง	-	-	-	-	-	-	-	-	-	-
สาขาวิชาช่างอิเล็กทรอนิกส์	-	-	-	-	-	-	-	-	-	-
สาขาวิชาช่างกลโรงงาน	-	-	-	-	-	-	-	-	-	-
สาขาวิชาช่างก่อสร้าง	-	-	-	-	-	-	-	-	-	-
สาขาวิชาคอมพิวเตอร์ธุรกิจ	-	-	-	-	-	-	-	-	-	-
สาขาวิชาการบัญชี	-	-	-	-	-	-	-	-	-	-
สาขาวิชาการท่องเที่ยว	-	-	-	-	-	-	-	-	-	-
รวม	-	-	-	-	-	-	-	-	-	-
ระดับ ปวส.										
สาขาวิชาเทคนิคเครื่องกล	-	-	-	-	๒	-	-	-	-	๒
สาขาวิชาไฟฟ้า	-	-	-	-	-	-	-	-	-	-
สาขาวิชาอิเล็กทรอนิกส์	-	-	-	-	-	-	-	-	-	-
สาขาวิชาเทคนิคอุตสาหกรรม	-	-	-	-	-	-	-	-	-	-
สาขาวิชาช่างก่อสร้าง	-	-	-	-	-	-	-	-	-	-
สาขาวิชาคอมพิวเตอร์ธุรกิจ	-	-	-	-	-	-	-	-	-	-
สาขาวิชาการบัญชี	-	-	-	-	๒	-	-	-	-	๒
สาขาวิชาการท่องเที่ยว	-	-	-	-	-	-	-	-	-	-
รวม	-	-	-	-	๔	-	-	-	-	๔
รวมทั้งหมด	-	-	-	-	๔	-	-	-	-	๔



ตารางที่ ๑๑. ข้อมูลจำนวนผู้ที่สำเร็จการศึกษาแยกตามระบบ ของวิทยาลัยเทคโนโลยีหมู่บ้านครูภาคเหนือ ประจำปีการศึกษา ๒๕๖๔

ระดับ/ สาขางาน	ระบบ/ชั้นปี									รวม
	๑			๒			๓			
	ปกติ	ทวิภาคี	เทียบโอน	ปกติ	ทวิภาคี	เทียบโอน	ปกติ	ทวิภาคี	เทียบโอน	
ระดับ ปวช.										
สาขาวิชาช่างยนต์	-	-	-	-	-	-	๔๔	-	-	๔๔
สาขาวิชาช่างไฟฟ้ากำลัง	-	-	-	-	-	-	๑๙	-	-	๑๙
สาขาวิชาช่างอิเล็กทรอนิกส์	-	-	-	-	-	-	๖	-	-	๖
สาขาวิชาช่างกลโรงงาน	-	-	-	-	-	-	๑๐	-	-	๑๐
สาขาวิชาช่างก่อสร้าง	-	-	-	-	-	-	๒๐	-	-	๒๐
สาขาวิชาคอมพิวเตอร์ธุรกิจ	-	-	-	-	-	-	๑๒	-	-	๑๒
สาขาวิชาการบัญชี	-	-	-	-	-	-	๒๙	-	-	๒๙
สาขาวิชาการท่องเที่ยว	-	-	-	-	-	-	๔๓	-	-	๔๓
รวม	-	-	-	-	-	-	๑๘๓	-	-	๑๘๓
ระดับ ปวส.										
สาขาวิชาเทคนิคเครื่องกล	-	-	-	๑๗	-	-	-	-	-	๑๗
สาขาวิชาไฟฟ้า	-	-	-	-	-	-	-	-	-	-
สาขาวิชาอิเล็กทรอนิกส์	-	-	-	-	-	-	-	-	-	-
สาขาวิชาเทคนิคอุตสาหกรรม	-	-	-	๓	-	-	-	-	-	๓
สาขาวิชาช่างก่อสร้าง	-	-	-	๑๘	-	-	-	-	-	๑๘
สาขาวิชาคอมพิวเตอร์ธุรกิจ	-	-	-	๗	-	-	-	-	-	๗
สาขาวิชาการบัญชี	-	-	-	๒๑	-	-	-	-	-	๒๑
สาขาวิชาการท่องเที่ยว	-	-	-	๕	-	-	-	-	-	๕
รวม	-	-	-	๗๑	-	-	-	-	-	๗๑
รวมทั้งหมด	-	-	-	๒๕๔	-	-	-	-	-	๒๕๔



๑.๕ ข้อมูลด้านหลักสูตรที่จัดการเรียนการสอน

วิทยาลัยเทคโนโลยีหมู่บ้านครูภาคเหนือ สังกัดศูนย์ส่งเสริมการอาชีวศึกษาเอกชน สำนักงานคณะกรรมการการอาชีวศึกษากระทรวงศึกษาธิการ เปิดทำการเรียน การสอน ๒ หลักสูตร

๑.หลักสูตรประกาศนียบัตรวิชาชีพ (ปวช.) พุทธศักราช ๒๕๖๒

๒.หลักสูตรประกาศนียบัตรวิชาชีพชั้นสูง (ปวส.) พุทธศักราช ๒๕๖๓

๔ ประเภทวิชา ดังนี้

๑. ประเภทวิชาอุตสาหกรรม (เปิดสอนทั้งระดับ ปวช. และ ปวส.)

๒. ประเภทวิชาพาณิชยกรรม (เปิดสอนระดับ ปวช.)

๓. ประเภทวิชาบริหารธุรกิจ (เปิดสอนระดับ ปวส.)

๔. ประเภทวิชาอุตสาหกรรมท่องเที่ยว (เปิดสอนทั้งระดับ ปวช. และ ปวส.)

ตารางที่ ๑๐. แสดงจำนวนหลักสูตรระดับประกาศนียบัตรวิชาชีพ และหลักสูตรระดับประกาศนียบัตรวิชาชีพชั้นสูง

หลักสูตรระดับประกาศนียบัตรวิชาชีพ (ปวช.)	หลักสูตรระดับประกาศนียบัตรวิชาชีพชั้นสูง (ปวส.)
<p>๑. ประเภทวิชาอุตสาหกรรม เปิดสอน ๕ สาขาวิชา ได้แก่</p> <p>๑.๑. สาขาวิชาช่างยนต์</p> <p>- สาขางานยานยนต์</p> <p>๑.๒. สาขาวิชาช่างไฟฟ้ากำลัง</p> <p>- สาขางานไฟฟ้ากำลัง</p> <p>๑.๓. สาขาวิชาช่างอิเล็กทรอนิกส์</p> <p>- สาขางานอิเล็กทรอนิกส์</p> <p>๑.๔. สาขาวิชาช่างกลโรงงาน</p> <p>- สาขางานเครื่องมือกล</p> <p>๑.๕. สาขาวิชาช่างก่อสร้าง</p> <p>- สาขางานก่อสร้าง</p> <p>๒. ประเภทวิชาพาณิชยกรรม เปิดสอน ๒ สาขาวิชา ได้แก่</p> <p>๒.๑. สาขาวิชาการบัญชี</p> <p>- สาขางานการบัญชี</p> <p>๒.๒. สาขาวิชาคอมพิวเตอร์ธุรกิจ</p> <p>- สาขางานคอมพิวเตอร์ธุรกิจ</p> <p>๓. ประเภทวิชาอุตสาหกรรมท่องเที่ยว เปิดสอน ๑ สาขาวิชา ได้แก่</p> <p>๓.๑. สาขาวิชาการท่องเที่ยว</p> <p>- สาขางานการท่องเที่ยว</p>	<p>๑. ประเภทวิชาอุตสาหกรรม เปิดสอน ๕ สาขาวิชา ได้แก่</p> <p>๑.๑. สาขาวิชาเทคนิคเครื่องกล</p> <p>- สาขางานเทคนิคยานยนต์</p> <p>๑.๒. สาขาวิชาไฟฟ้า</p> <p>- สาขางานไฟฟ้ากำลัง</p> <p>๑.๓. สาขาวิชาอิเล็กทรอนิกส์</p> <p>- สาขางานอิเล็กทรอนิกส์อุตสาหกรรม</p> <p>๑.๔. สาขาวิชาเทคนิคอุตสาหกรรม</p> <p>- สาขางานเทคโนโลยีวิศวกรรมซ่อมบำรุงอุตสาหกรรม</p> <p>๑.๕. สาขาวิชาช่างก่อสร้าง</p> <p>- สาขางานก่อสร้าง</p> <p>๒. ประเภทวิชาบริหารธุรกิจ เปิดสอน ๒ สาขาวิชา ได้แก่</p> <p>๒.๑. สาขาวิชาการบัญชี</p> <p>- สาขางานการบัญชี</p> <p>๒.๒. สาขาวิชาเทคโนโลยีธุรกิจดิจิทัล</p> <p>- สาขางานธุรกิจดิจิทัล</p> <p>๓. ประเภทวิชาอุตสาหกรรมท่องเที่ยว เปิดสอน ๑ สาขาวิชา ได้แก่</p> <p>๓.๑. สาขาวิชาการท่องเที่ยว</p> <p>- สาขางานการท่องเที่ยว</p>



๑.๖ ข้อมูลด้านอาคารสถานที่ (ข้อมูลปีการศึกษา ๒๕๖๕)

วิทยาลัยเทคโนโลยีหมู่บ้านครูภาคเหนือ มีอาคารสถานที่เพียงพอต่อการจัดการเรียนการสอนและการจัดกิจกรรม มีบรรยากาศ และภูมิทัศน์ที่เหมาะสมเป็นแหล่งเรียนรู้ของชุมชน มีธรรมสถานลานโพธิ์สำหรับปฏิบัติธรรม ห้องเรียน อาคารเรียน ห้องประกอบการ ประกอบด้วย

๑.อาคารสถานที่ ห้องเรียน ห้องปฏิบัติการ โรงฝึกงานหรืองานฟาร์ม

- ๑.๑ อาคารเรียนคอนกรีตเสริมเหล็ก ๔ ชั้น ๒ หลัง มีห้องเรียน ห้องปฏิบัติงานและห้องประกอบการอื่นๆ จำนวน ๑๓๐ ห้องเรียน
- ๑.๒ อาคารเรียนคอนกรีตเสริมเหล็ก ๓ ชั้น ๓ หลัง มีห้องเรียน ห้องปฏิบัติการ และห้องประกอบการอื่นๆ จำนวน ๖๒ ห้อง
- ๑.๓ อาคารเรียนคอมกรีตเสริมเหล็ก ๒ ชั้น จำนวน ๓ หลัง มีห้องเรียน ห้องปฏิบัติการ จำนวน ๒๐ ห้อง
- ๑.๔ อาคารประกอบการคอนกรีตเสริมเหล็ก ๓ ชั้น ๓ หลัง
- ๑.๕ โรงจอดรถยนต์ รถจักรยานยนต์ ๒ หลัง
- ๑.๖ ลานจอดรถยนต์
- ๑.๗ ลานกีฬา ประกอบด้วยลานกีฬา บาสเก็ตบอล วอลเลย์บอล เซปักตะกร้อ สนามฟุตบอล สนามฟุตบอล โต๊ะเทเบิลเทนนิส
- ๑.๘ ธรรมสถานลานโพธิ์ ประกอบด้วย วิหารตรีมุข พระเจดีย์ อาคารประกอบกิจกรรมจำนวน ๒ หลัง กุฏิ ๒ หลัง ตำหนักสมเด็จเกี่ยว ๑ หลัง
- ๑.๙ หอพักนักศึกษา สำหรับนักศึกษา ชาย ๑๐ หลังหอพักนักศึกษา สำหรับนักศึกษา หญิง ๒ หลัง

๒.ระบบสาธารณูปโภค และสิ่งอำนวยความสะดวกพื้นฐาน

๒. ๑. มีระบบไฟฟ้าที่มีความปลอดภัย
๒. ๒. มีถนนคอนกรีตเสริมเหล็ก มีถนนสายหลัก ๒ ช่องจราจร กว้าง ๘ เมตร
- ๒.๓. มีน้ำประปา ผลิตน้ำประปาใช้ภายใน ผลิตน้ำได้มากกว่าวันละ๑๖,๐๐๐ ลิตร
- ๒.๔. มีโทรศัพท์ติดต่อกภายใน สำหรับโทรศัพท์ภายนอกโดยบริษัทที่ทีแอนด์ที เข้าร่วมให้บริการ

๓. สิ่งอำนวยความสะดวก

- ๓.๑. มีสนามกีฬา ฟุตบอล วอลเลย์บอล เซปักตะกร้อ เปตอง บาสเกตบอล
๓. ๒. มีโรงอาหาร มีอาหารจำหน่ายถูกหลักอนามัย
๓. ๓. มีลานจอดรถ สำหรับจอดรถจักรยานยนต์ และรถยนต์ที่ปลอดภัย
๓. ๔. มีบริการน้ำดื่ม มีน้ำดื่มสำหรับบุคลากรทุกอาคารเรียน เพียงพอสะอาด
- ๓.๕. มีรถบัสบริการทัศนศึกษาดูงาน รับส่งนักศึกษา และบริการชุมชน



๑.๗ ข้อมูลด้านงบประมาณ ปีการศึกษา ๒๕๖๕

แผนการบริหารด้านการเงิน ปีการศึกษา ๒๕๖๕

การบริหารจัดการด้านการเงินของวิทยาลัยเทคโนโลยีหมู่บ้านครูภาคเหนือ ประจำปีการศึกษา ๒๕๖๕ เป็นค่าใช้จ่ายด้านกับวัสดุฝึก อุปกรณ์ สื่อ สำหรับการเรียนการสอน ค่าใช้จ่ายในการส่งเสริมสนับสนุน การจัดทำ ประมวล การแสดงโครงการพัฒนาทักษะวิชาชีพ นวัตกรรม สิ่งประดิษฐ์ งานสร้างสรรค์ของผู้เรียน การส่งเสริมสนับสนุนให้ผู้เรียนใช้ความรู้ ความสามารถในการบริการวิชาการ วิชาชีพ หรือทำประโยชน์ต่อ ชุมชน สังคม ส่งเสริมสนับสนุนการจัดกิจกรรมด้านการรักชาติ เทิดทูนพระมหากษัตริย์ ส่งเสริมการปกครอง ระบบประชาธิปไตยอันมีพระมหากษัตริย์ทรงเป็นประมุข และทะนุบำรุงศาสนา ศิลปะ วัฒนธรรม การอนุรักษ์ สิ่งแวดล้อมการกีฬาและนันทนาการ การส่งเสริมการดำรงตนตามปรัชญาของเศรษฐกิจพอเพียง มีการ คาดการณ์และแหล่งที่มาของงบประมาณดังนี้

ตารางที่ ๑๑. แสดงรายรับจากค่าบำรุงการศึกษาที่รัฐอุดหนุน และส่วนที่ผู้เรียนจ่ายเพิ่ม

ปี ๒๕๖๕	รัฐอุดหนุน		ผู้เรียนจ่ายเพิ่ม		รวมต่อปี การศึกษา
	ค่าเทอม/ปี	ค่าเทอม/เทอม	ค่าเทอม/ปี	ค่าเทอม/เทอม	
ปวช.ช่างอุตสาหกรรม	๑๗,๐๓๑.๕๐	๘,๕๑๕.๗๕	๖,๓๗๐.๐๐	๓,๑๘๕.๐๐	๒๓,๙๐๑.๕๐
ปวช.พาณิชย์การ	๑๕,๐๗๐.๕๐	๗,๕๓๕.๒๕	๕,๑๖๙.๕๐	๒,๕๘๔.๗๕	๒๐,๒๔๐.๐๐
ปวส.ช่างอุตสาหกรรม			๓๐,๐๐๐.๐๐	๑๕,๐๐๐.๐๐	๓๐,๐๐๐.๐๐
ปวส.พาณิชย์การ			๒๕,๐๐๐.๐๐	๑๒,๕๐๐.๐๐	๒๕,๐๐๐.๐๐



ตารางที่ ๑๒. แสดงการประมาณการรายได้จากค่าบำรุงการศึกษาที่รัฐอุดหนุน และส่วนที่ผู้เรียนจ่ายเพิ่ม
จำแนกตามจำนวนผู้เรียนแต่ละสาขางาน

ประเภทวิชา	จำนวนผู้เรียน (คน)	ค่าบำรุงการศึกษา (บาท/ปี)
	๒๕๖๕	๒๕๖๕
ระดับ ปวช.		
๑.สาขางานยานยนต์	๑๑๒	๒,๖๒๐,๙๖๘.๐๐
๒.สาขางานไฟฟ้ากำลัง	๖๕	๑,๕๒๑,๐๙๗.๕๐
๓.สาขางานอิเล็กทรอนิกส์	๑๔	๓๒๗,๖๒๑.๐๐
๔.สาขางานเครื่องมือกล	๓๑	๗๒๕,๔๔๖.๕๐
๕.สาขางานก่อสร้าง	๔๖	๑,๐๗๖,๔๖๙.๐๐
รวม	๒๖๘	๖,๒๗๑,๖๒๒.๐๐
๖.สาขางานคอมพิวเตอร์ธุรกิจ	๕๗	๑,๑๕๓,๖๘๐.๐๐
๗.สาขางานการบัญชี	๖๑	๑,๒๓๔,๖๔๐.๐๐
๘.สาขางานการท่องเที่ยว	๔๒	๘๕๐๐,๐๘๐.๐๐
รวม	๑๖๐	๓,๒๗๘,๔๐๐.๐๐
รวม	๔๒๘	๙,๕๕๐,๐๒๒.๐๐
ระดับ ปวส.		
๑.สาขางานเทคนิคยานยนต์	๓๑	๙๓๐,๐๐๐.๐๐
๒.สาขางานเครื่องทำความเย็นและปรับอากาศ	๔๐	๑,๒๐๐,๐๐๐.๐๐
๓.สาขางานอิเล็กทรอนิกส์อุตสาหกรรม	๔	๑๒๐,๐๐๐.๐๐
๔.สาขางานติดตั้งและบำรุงรักษา	๑๕	๔๕๐,๐๐๐.๐๐
๕.สาขางานก่อสร้าง	๑๑๔	๓,๔๒๐,๐๐๐.๐๐
รวม	๒๐๔	๖,๑๒๐,๐๐๐.๐๐
๖.สาขางานคอมพิวเตอร์ธุรกิจ	๒๘	๗๐๐,๐๐๐.๐๐
๗.สาขางานการบัญชี	๖๘	๑,๗๐๐,๐๐๐.๐๐
๘.สาขางานการท่องเที่ยว	๒๔	๖๐๐,๐๐๐.๐๐
รวม	๑๒๐	๓,๐๐๐,๐๐๐.๐๐
รวม	๓๒๔	๙,๑๒๐,๐๐๐.๐๐
รวมทั้งระดับปวช. และ ปวส.	๗๕๒	๑๕,๖๗๐,๐๒๒.๐๐



ส่วนที่ ๒

มาตรฐานการศึกษาสถานศึกษา

- มาตรฐานที่ ๑ คุณลักษณะของผู้สำเร็จการศึกษา
อาชีวศึกษาที่พึงประสงค์
- มาตรฐานที่ ๒ การจัดการอาชีวศึกษา
- มาตรฐานที่ ๓ การสร้างสังคมแห่งการเรียนรู้
- มาตรฐานที่ ๔ การขับเคลื่อนวัฒนธรรม
- ระบบและกลไกการประกันคุณภาพการศึกษา



ส่วนที่ ๒

มาตรฐานการศึกษาสถานศึกษา

๒.๑. มาตรฐานการศึกษาของวิทยาลัยเทคโนโลยีหมู่บ้านครูภาคเหนือ ระดับประกาศนียบัตรวิชาชีพชั้นสูง พ.ศ. ๒๕๖๑ ประกอบด้วย ๔ มาตรฐาน ๑๐ ตัวบ่งชี้ประเด็นการประเมินดังนี้

มาตรฐานที่ ๑ คุณลักษณะของผู้สำเร็จการศึกษาอาชีพศึกษาที่พึงประสงค์

คำอธิบาย วิทยาลัยเทคโนโลยีหมู่บ้านครูภาคเหนือ จัดการศึกษาเพื่อพัฒนาผู้สำเร็จการศึกษา ระดับประกาศนียบัตรวิชาชีพ (ปวช.) และระดับประกาศนียบัตรวิชาชีพชั้นสูง (ปวส.) ให้มีความรู้ มีทักษะ ด้านคุณลักษณะอันพึงประสงค์ ด้านสมรรถนะหลักและสมรรถนะทั่วไป ด้านสมรรถนะวิชาชีพ มีคุณธรรมจริยธรรม บนพื้นฐานของหลักปรัชญาของเศรษฐกิจพอเพียง (วิทยาลัยฯ มี Best Practice ในเรื่อง การจัดการความรู้ให้สอดคล้องกับแผนการศึกษาชาติ พ.ศ. ๒๕๖๐ – ๒๕๗๙ ตามยุทธศาสตร์ที่ ๒ การผลิต และพัฒนากำลังคน การวิจัย และนวัตกรรม เพื่อสร้างขีดความสามารถในการแข่งขันของประเทศ)

๑.๑ ด้านความรู้

คำอธิบาย ผู้สำเร็จการศึกษาจากวิทยาลัยเทคโนโลยีหมู่บ้านครูภาคเหนือ มีความรู้ ด้านสมรรถนะหลักและสมรรถนะทั่วไปได้แก่ ความรู้และทักษะด้านการสื่อสาร การใช้เทคโนโลยีสารสนเทศ การพัฒนาการเรียนรู้และการปฏิบัติงาน การทำงานร่วมกับผู้อื่น การใช้กระบวนการทางวิทยาศาสตร์ การประยุกต์ใช้ตัวเลขการจัดการและการพัฒนางานอาชีพ

๑.๒ ด้านทักษะและการประยุกต์ใช้

คำอธิบาย ผู้สำเร็จการศึกษาจากวิทยาลัยเทคโนโลยีหมู่บ้านครูภาคเหนือ ส่งเสริมให้ผู้สำเร็จการศึกษามีความรู้ เกี่ยวกับสาขาวิชาที่เรียน มีทักษะวิชาชีพ ทักษะชีวิต มีความรู้ทางธุรกิจ มีรอบความคิดที่เป็นสากล มีทักษะด้านภาษา มีการจัดการโซเชียลเน็ตเวิร์คอย่างมีประสิทธิภาพ รู้จักกาลเทศะใช้อุปกรณ์สำนักงานได้ สามารถทำงานเป็นทีม มีทักษะการพูด ดำเนินชีวิตตามหลักปรัชญาของเศรษฐกิจพอเพียง (วิทยาลัยฯ มี Best Practice ด้านการเรียนรู้และทักษะที่จำเป็นในศตวรรษที่ ๒๑ ให้สอดคล้องกับแผนการศึกษาชาติ พ.ศ. ๒๕๖๐ – ๒๕๗๙ ตามยุทธศาสตร์ที่ ๓ การพัฒนาศักยภาพคนทุกช่วงวัยและการสร้างสังคมแห่งการเรียนรู้)

๑.๓ ด้านคุณธรรม จริยธรรม และคุณลักษณะที่พึงประสงค์

คำอธิบาย ผู้สำเร็จการศึกษาจากวิทยาลัยเทคโนโลยีหมู่บ้านครูภาคเหนือ มีคุณธรรม จริยธรรม และลักษณะอันพึงประสงค์ มีความรับผิดชอบ ขยัน ประหยัด ซื่อสัตย์สุจริต จิตอาสา สามัคคี มีวินัย สะอาด สุขภาพดี ละเว้นอบายมุข ภูมิใจและร่วมรักษาเอกลักษณ์ของชาติไทย เคารพกฎหมาย เคารพสิทธิผู้อื่น (วิทยาลัยฯ มี Best Practice การส่งเสริมให้ผู้สำเร็จการศึกษามีคุณธรรม จริยธรรม ตามแผนการศึกษาแห่งชาติ พ.ศ. ๒๕๖๐ – ๒๕๗๙ ตามยุทธศาสตร์ที่ ๑ การจัดการศึกษาเพื่อความมั่นคงของสังคมและประเทศชาติ)



มาตรฐานที่ ๒ การจัดการอาชีวศึกษา

คำอธิบาย วิทยาลัยเทคโนโลยีหมู่บ้านครูภาคเหนือ มีการบริหาร จัดการศึกษาใช้หลักสูตร ฐานสมรรถนะในการจัดการเรียนการสอนโดยเน้นผู้เรียนเป็นสำคัญ มีคุณธรรม ตามจรรยาบรรณวิชาชีพครู บริหารงานด้านบุคลากร สภาพแวดล้อม ภูมิทัศน์ อาคารสถานที่ ห้องเรียน ห้องปฏิบัติการ ศูนย์วิทยบริการให้ เหมาะสมเพียงพอ ดำเนินการตามนโยบายของหน่วยงานต้นสังกัด ครู รับการพัฒนาอย่างเป็นระบบต่อเนื่อง

๒.๑ ด้านหลักสูตรอาชีวศึกษา

คำอธิบาย วิทยาลัยเทคโนโลยีหมู่บ้านครูภาคเหนือ ใช้หลักสูตรฐานสมรรถนะ สอดคล้องกับความต้องการของผู้เรียน ชุมชน สถานประกอบการ ตลาดแรงงาน มีการปรับปรุงรายวิชาเดิม หรือกำหนดรายวิชาใหม่ให้ทันต่อการเปลี่ยนแปลงของเทคโนโลยีและความต้องการของสถานประกอบการ หรือหน่วยงานที่เกี่ยวข้อง (วิทยาลัยฯ มี Best Practice ด้านการใช้หลักสูตรฐานสมรรถนะในการจัดการเรียน การสอนสอดคล้องกับแผนการศึกษาชาติ พ.ศ. ๒๕๖๐ – ๒๕๗๙ ตามยุทธศาสตร์ที่ ๔ การสร้างโอกาสความ เสมอภาคและความเท่าเทียมทางการศึกษา)

๒.๒ ด้านการจัดการเรียนการสอนอาชีวศึกษา

คำอธิบาย วิทยาลัยเทคโนโลยีหมู่บ้านครูภาคเหนือ มีการพัฒนาครูอย่างเป็นระบบ ต่อเนื่อง มีความพร้อมทั้งด้านคุณธรรม จริยธรรม มีความรู้ ความสามารถในการถ่ายทอดความรู้ด้านวิชาการ วิชาชีพ ตอบสนองความต้องการของผู้เรียน แต่ละระดับการศึกษา (วิทยาลัยฯ มี Best Practice ของครูด้าน การจัดการเรียนการสอนอาชีวศึกษา ตามแผนการศึกษาชาติ พ.ศ.๒๕๖๐ – ๒๕๗๙ ตามยุทธศาสตร์ที่ ๓ การพัฒนาศักยภาพคนทุกช่วงวัย และสร้างสังคมแห่งการเรียนรู้)

๒.๓ ด้านการบริหารจัดการ

คำอธิบาย วิทยาลัยเทคโนโลยีหมู่บ้านครูภาคเหนือ มีการบริหารจัดการตามแนว ทางสถานศึกษาคุณธรรม ด้านบุคลากร ด้านการเงินและงบประมาณ ด้านอาคารสถานที่ ด้านครุภัณฑ์ ด้าน ฐานข้อมูลสารสนเทศ อย่างมีประสิทธิภาพ (วิทยาลัยฯ มี Best Practice ด้านการบริหารจัดการสถานศึกษา สอดคล้องกับแผนการศึกษาชาติ พ.ศ. ๒๕๖๐ – ๒๕๗๙ ตามยุทธศาสตร์ที่ ๖ การพัฒนาประสิทธิภาพของ ระบบ บริหารจัดการศึกษา)

๒.๔ ด้านการนำนโยบายสู่การปฏิบัติ

คำอธิบาย วิทยาลัยเทคโนโลยีหมู่บ้านครูภาคเหนือ มีความสามารถในการดำเนินการบริหารจัดการ วิทยาลัยฯ ให้เป็นไปตามนโยบายสำคัญที่หน่วยงานต้นสังกัด และหน่วยงานที่ กำกับดูแล มอบหมาย มีการบริหารจัดการทรัพยากรของสถานศึกษาอย่างมีประสิทธิภาพ ด้วยการประสาน ความร่วมมือของบุคคล ชุมชน สังคม สถานประกอบการ และหน่วยงานที่เกี่ยวข้องทั้งภาครัฐและเอกชน (วิทยาลัยฯ มี Best Practice เกี่ยวกับดำเนินการตามนโยบายของหน่วยงานต้นสังกัด สอดคล้องกับแผนการ ศึกษาชาติ พ.ศ. ๒๕๖๐ – ๒๕๗๙ ตามยุทธศาสตร์ที่ ๔ การสร้างโอกาส ความเสมอภาค และความเท่าเทียม ทางการศึกษา)



มาตรฐานที่ ๓ การสร้างสังคมแห่งการเรียนรู้

คำอธิบาย วิทยาลัยเทคโนโลยีหมู่บ้านครูภาคเหนือ มีการระดมทรัพยากร เพื่อการเรียน การสอน สร้างสังคมแห่งการเรียนรู้ ด้านภูมิปัญญาท้องถิ่น ผู้เชี่ยวชาญ ผู้ทรงคุณวุฒิ ด้วยความร่วมมือ กับ บุคคล ชุมชน สถานประกอบการและองค์กรอื่นๆ มีการส่งเสริมให้ผู้เรียนทุกระดับจัดทำนวัตกรรม สิ่งประดิษฐ์ งานสร้างสรรค์ และงานวิจัย จัดให้มีการประกวดและเผยแพร่ผลงาน

๓.๑ ด้านความร่วมมือในการสร้างสังคม แห่งการเรียนรู้

คำอธิบาย วิทยาลัยเทคโนโลยีหมู่บ้านครูภาคเหนือ ส่งเสริมสนับสนุนให้มีการ ประสาน ความร่วมมือกับบุคคล ชุมชน สังคม สมาคม ชมรม สถานประกอบการ หน่วยงาน ที่เกี่ยวข้องกับการ ระดมทรัพยากรเพื่อการจัดการเรียนการสอน ด้านภูมิปัญญาท้องถิ่น ครูพิเศษ วิทยากร งบประมาณ วัสดุ อุปกรณ์ ครุภัณฑ์ สำหรับพัฒนาผู้เรียน (วิทยาลัยฯ มี Best Practice เกี่ยวกับดำเนินการตามนโยบายของ หน่วยงานต้นสังกัด สอดคล้องกับแผนการศึกษาชาติ พ.ศ. ๒๕๖๐ – ๒๕๗๙ ตามยุทธศาสตร์ที่ ๓ การพัฒนา ศักยภาพคนทุกช่วงวัย และการสร้างสังคมแห่งการเรียนรู้)

๓.๒ ด้านนวัตกรรม สิ่งประดิษฐ์ งานสร้างสรรค์ งานวิจัย

คำอธิบาย วิทยาลัยเทคโนโลยีหมู่บ้านครูภาคเหนือ มีการส่งเสริมสนับสนุนให้ ผู้เรียนจัดทำและดำเนินการจัดประกวดจัดแสดงโครงการ นวัตกรรม สิ่งประดิษฐ์ งานสร้างสรรค์ งานวิจัย และ สามารถนำผลงานไปใช้ประโยชน์ได้ในระดับชุมชน ภาคและชาติ (วิทยาลัยฯ มี Best Practice เกี่ยวกับ ดำเนินการตามนโยบายของหน่วยงานต้นสังกัด สอดคล้องกับแผนการศึกษาชาติ พ.ศ. ๒๕๖๐ – ๒๕๗๙ ตาม ยุทธศาสตร์ที่ ๒ การผลิตและพัฒนากำลังคน การวิจัย และนวัตกรรมเพื่อสร้างขีดความสามารถในการแข่งขัน ของประเทศ)

มาตรฐานที่ ๔ การขับเคลื่อนวัฒนธรรม

คำอธิบาย วัฒนธรรมองค์กรเป็นระบบของค่านิยมและความเชื่อร่วมกันของ บุคลากรภายในวิทยาลัย การปลูกฝังวัฒนธรรมเก่า สนับสนุนวัฒนธรรมใหม่ ด้วยการสร้างบรรยากาศใน การทำงาน การจัดการเรียนการสอน เพื่อให้ครู บุคลากรทางการศึกษา และผู้เรียน พร้อมรับการเปลี่ยนแปลง เอื้อต่อการบริหารจัดการศึกษาของวิทยาลัย ต้องมีแนวทางการขับเคลื่อนยุค ๔.๐ ด้วยอุดมการณ์ของวิทยาลัย “เรียนเด่น กีฬาดี มีมารยาท พัฒนาชาติ และตนเอง” ก่อให้เกิดทักษะอันเป็นเลิศในการทำงานเป็นทีม ตลอดจนถึงวิสัยทัศน์ในการทำงาน มีความรัก ความสามัคคี ความร่วมใจเป็นหนึ่งเดียวกัน ซึ่งจะเกิด ประสิทธิภาพต่อวิทยาลัย (วิทยาลัยฯ มี Best Practice เกี่ยวกับดำเนินการตามนโยบายของหน่วยงานต้นสังกัด สอดคล้องกับแผนการศึกษาชาติ พ.ศ. ๒๕๖๐ – ๒๕๗๙ ตามยุทธศาสตร์ที่ ๕ การจัดการศึกษาเพื่อสร้าง เสริมคุณภาพชีวิตที่เป็นมิตรกับสิ่งแวดล้อม)

๔.๑ ด้านการขับเคลื่อนวัฒนธรรมองค์กร

คำอธิบาย วัฒนธรรมองค์กรเป็นระบบค่านิยมและความเชื่อร่วมกัน ซึ่ง มี ความสัมพันธ์กับบุคลากรของวิทยาลัย โครงสร้างองค์กรและระบบควบคุมที่ให้เกิดบรรทัดฐานทางพฤติกรรม ส่งเสริมให้วิทยาลัยประสบความสำเร็จในการบริหารจัดการการศึกษา



๒.๒ ระบบและกลไกการประกันคุณภาพการศึกษา

ระบบการประกันคุณภาพการศึกษาของวิทยาลัยเทคโนโลยีหมู่บ้านครูภาคเหนือ พัฒนาขึ้นเพื่อควบคุม ติดตามตรวจสอบ และประเมินผลการดำเนินงาน ตามมาตรฐานของสถานศึกษา โดยผสมผสานแนวคิดของการควบคุมคุณภาพทั้งองค์กร (Total Quality Management-TQM) โดยมีแนวคิดดังนี้

๑. ผู้บริหารมีปณิธานและความมุ่งมั่นแน่วแน่ในการพัฒนาระบบและกลไก การประกันคุณภาพให้มีประสิทธิภาพ
๒. การสร้างวัฒนธรรมองค์กรและ จิตสำนึกมุ่งที่คุณภาพ
๓. การให้ทุกคนในองค์กรมีส่วนร่วมในการดำเนินงาน และมีแนวคิดที่จะปรับปรุงงานของตนอยู่เสมอ
๔. การทำงานเป็นทีมและการแบ่งความรับผิดชอบ
๕. การสร้างบรรยากาศของการเรียนรู้และสร้างขวัญและกำลังใจแก่ทุกคนในองค์กร
๖. การมีแผนพัฒนาบุคลากรอย่างต่อเนื่อง เพื่อให้เกิดความชำนาญและสามารถปฏิบัติงานได้อย่างมีประสิทธิภาพ
๗. การควบคุมปัจจัยที่มีผลต่อคุณภาพการศึกษาให้มีมาตรฐาน
๘. การบริหารจัดการอย่างเป็นระบบ มีเป้าหมายที่จะปรับปรุงคุณภาพของระบบ กระบวนการผลิต และผลผลิตอย่างต่อเนื่อง
๙. การขจัดอุปสรรคหรือป้องกันไม่ให้เกิดความผิดพลาดในการดำเนินงาน
๑๐. การนิเทศ ติดตาม ตรวจสอบ ประเมิน และให้ข้อมูลป้อนกลับเพื่อปรับปรุงการดำเนินการให้ได้ผลผลิตที่พึงประสงค์และสอดคล้องกับความต้องการของสถานประกอบการ

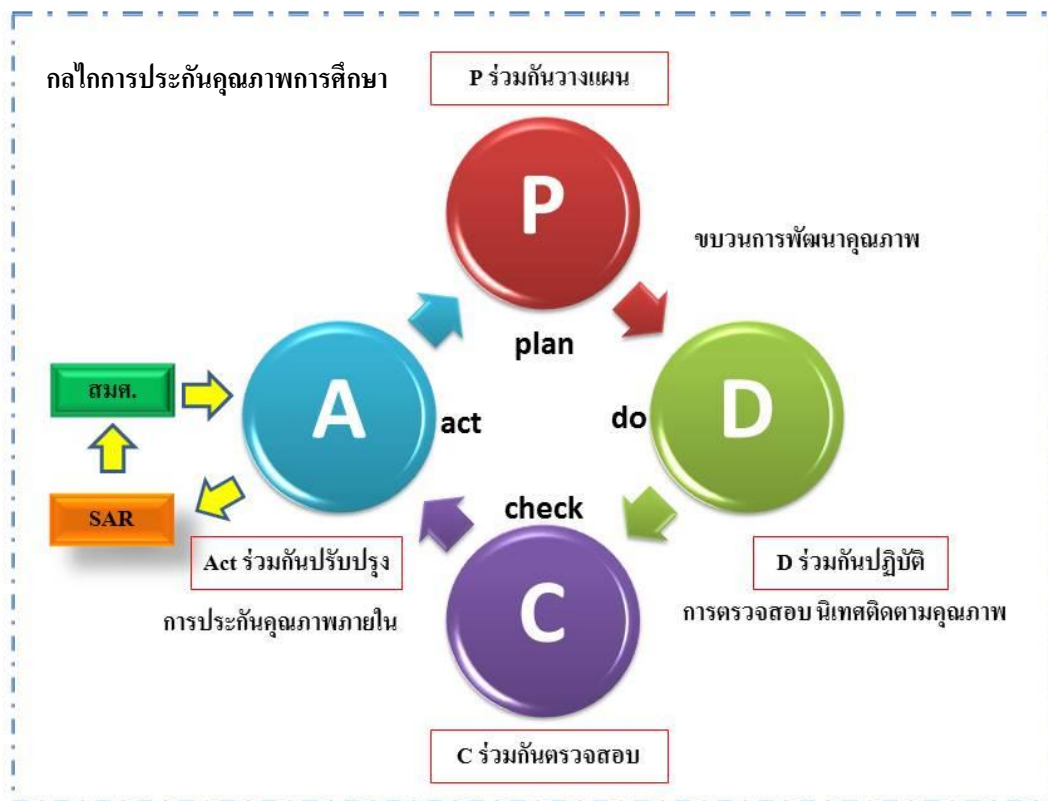
กระบวนการการประกันคุณภาพภายในตามแนวคิดของการประกันคุณภาพมี ๓ ขั้นตอนคือ

๑. การควบคุมคุณภาพเป็นการกำหนดมาตรฐานคุณภาพการศึกษาของสถานศึกษา เพื่อพัฒนาสถานศึกษาให้เข้าสู่มาตรฐาน
๒. การตรวจสอบคุณภาพเป็นการตรวจสอบและติดตามผลการดำเนินงานของสถานศึกษาให้ปฏิบัติตามมาตรฐานที่กำหนด
๓. การประเมินคุณภาพ เป็นการประเมินคุณภาพการศึกษาของสถานศึกษา

กระบวนการประกันคุณภาพภายในตามแนวคิดของหลักการบริหารที่เป็นกระบวนการครบวงจร (PDCA) ประกอบด้วย ๔ ขั้นตอนคือ

๑. การมีส่วนร่วมในการ วางแผน (Planning)
๒. การมีส่วนร่วมในการ ปฏิบัติตามแผน (Doing)
๓. การมีส่วนร่วมในการ ตรวจสอบ (Checking)
๔. การมีส่วนร่วมในการ ปรับปรุงแก้ไข (Action)

กระบวนการการประกันคุณภาพภายในสถานศึกษา ตามกรอบแนวคิดของการประเมินคุณภาพการศึกษาของสถานศึกษา ตามมาตรฐานการอาชีวศึกษา พ.ศ. ๒๕๖๑ และแนวคิดของการบริหารแบบครบวงจรจะเห็นว่ามีผลสอดคล้องกันดังนี้



จากภาพ การควบคุมคุณภาพและการตรวจสอบคุณภาพก็คือกระบวนการบริหารเพื่อพัฒนาคุณภาพ โดยการควบคุมคุณภาพทั่วทั้งองค์กร (Total Quality Management-TQM) คือ การที่สถานศึกษาต้องร่วมกันวางแผนและดำเนินการตามแผน เพื่อพัฒนาสถานศึกษาให้มีคุณภาพตามเป้าหมายและมาตรฐานการศึกษา ส่วนการตรวจสอบคุณภาพ คือ การที่สถานศึกษาต้องร่วมกันตรวจสอบเพื่อพัฒนาปรับปรุงคุณภาพให้เป็นไปตามเป้าหมายและมาตรฐานการศึกษาเมื่อสถานศึกษามีการตรวจสอบตนเองแล้วหน่วยงานต้นสังกัดก็เข้ามาช่วย นิเทศ ติดตาม พร้อมรับการประเมินคุณภาพการศึกษา จาก สมศ. เพื่อให้ความช่วยเหลือในการพัฒนาปรับปรุงสถานศึกษา ซึ่งจะทำให้สถานศึกษามีความอุ่นใจ และเกิดความตื่นตัวในการพัฒนาคุณภาพอย่างต่อเนื่อง



ส่วนที่ ๓

ทิศทางและแนวทางการพัฒนาการจัดการศึกษา

- วิสัยทัศน์
- พันธกิจ
- กลยุทธ์
- พันธกิจ กลยุทธ์ เป้าประสงค์ แผนงานโครงการ
ตัวบ่งชี้
- การขับเคลื่อนแผนพัฒนาการจัดการศึกษาของ
สถานศึกษาสู่การปฏิบัติ



ส่วนที่ ๓

ทิศทางและแนวทางการพัฒนาการจัดการศึกษา

๓.๑ วิสัยทัศน์ (Vision)

“มุ่งผลิต และพัฒนากำลังคน ที่มีสมรรถนะเป็นเลิศ ทันต่อเทคโนโลยี สู้ความต้องการของตลาดแรงงาน”

๓.๒ พันธกิจ (Mission)

พัฒนาและเสริมสร้างศักยภาพของผู้เรียนให้มีระเบียบวินัย คุณธรรม จริยธรรม ค่านิยมที่พึงประสงค์ ตามปรัชญาของเศรษฐกิจพอเพียง

๓.๓ เป้าประสงค์

๑. เพื่อพัฒนาผู้เรียนอาชีวศึกษาให้มีคุณลักษณะที่พึงประสงค์
๒. เพื่อส่งเสริมการบริหารจัดการอาชีวศึกษาของสถานศึกษาอย่างมีประสิทธิภาพ
๓. เพื่อสร้างความร่วมมือกับบุคคล ชุมชน องค์กรต่างๆ สำหรับการพัฒนาคุณภาพการเรียนการสอน
๔. เพื่อส่งเสริมค่านิยมความร่วมมือของบุคคลากรขององค์กรในการปลูกฝังรักษาวินัยธรรม องค์กรให้เอื้อต่อการบริหารจัดการ

๓.๔ กลยุทธ์

- กลยุทธ์ที่ ๑ การดูแลและแนะแนวผู้เรียนของสถานศึกษา
- กลยุทธ์ที่ ๒. กลยุทธ์พัฒนาผู้เรียนให้มีคุณลักษณะที่พึงประสงค์ตามมาตรฐานของสถานศึกษา
- กลยุทธ์ที่ ๓. กลยุทธ์ส่งเสริมสนับสนุนผู้เรียนให้มีสมรรถนะในการเป็นผู้ประกอบการหรือประกอบอาชีพอิสระ
- กลยุทธ์ที่ ๔. กลยุทธ์ส่งเสริมพัฒนาผลงานของผู้เรียนด้านนวัตกรรม สิ่งประดิษฐ์ งานสร้างสรรค์ และงานวิจัย
- กลยุทธ์ที่ ๕. กลยุทธ์ส่งเสริมให้มีการแข่งขันทักษะวิชาชีพ
- กลยุทธ์ที่ ๖. กลยุทธ์สนับสนุนการประเมินมาตรฐานวิชาชีพ
- กลยุทธ์ที่ ๗. กลยุทธ์จัดให้มีการทดสอบทางการศึกษาระดับชาติด้านอาชีวศึกษา
- กลยุทธ์ที่ ๘. กลยุทธ์สนับสนุนการมีงานทำและศึกษาต่อของผู้สำเร็จการศึกษา
- กลยุทธ์ที่ ๙. กลยุทธ์ส่งเสริมการพัฒนาหลักสูตรฐานสมรรถนะอย่างเป็นระบบ
- กลยุทธ์ที่ ๑๐. กลยุทธ์ส่งเสริมการพัฒนาหลักสูตรฐานสมรรถนะหรือปรับปรุงรายวิชาหรือปรับปรุงรายวิชาเดิม หรือกำหนดรายวิชาเพิ่มเติม
- กลยุทธ์ที่ ๑๑. กลยุทธ์พัฒนาคุณภาพของแผนการจัดการเรียนเรียนรู้สู่การปฏิบัติ
- กลยุทธ์ที่ ๑๒. กลยุทธ์ส่งเสริมการจัดทำแผนการจัดการเรียนรู้สู่การปฏิบัติที่เน้นผู้เรียนเป็นสำคัญและนำไปใช้ในการจัดการเรียนการสอน
- กลยุทธ์ที่ ๑๓. กลยุทธ์สนับสนุนการจัดการเรียนการสอน
- กลยุทธ์ที่ ๑๔. กลยุทธ์ส่งเสริมการบริหารจัดการชั้นเรียน
- กลยุทธ์ที่ ๑๕. กลยุทธ์ส่งเสริมการพัฒนาตนเองและพัฒนาวิชาชีพ
- กลยุทธ์ที่ ๑๖. กลยุทธ์ส่งเสริมการบริหารสถานศึกษาแบบมีส่วนร่วม



- กลยุทธ์ที่ ๑๗. กลยุทธ์พัฒนาการบริหารจัดการข้อมูลสารสนเทศเพื่อการบริหารจัดการ
สถานศึกษา
- กลยุทธ์ที่ ๑๘. กลยุทธ์ส่งเสริมการจัดการอาชีวศึกษาระบบทวิภาคี
- กลยุทธ์ที่ ๑๙. กลยุทธ์สนับสนุนการระดมทรัพยากรเพื่อการจัดการเรียนการสอน
- กลยุทธ์ที่ ๒๐. กลยุทธ์ ส่งเสริมการบริการชุมชน และจิตอาสา
- กลยุทธ์ที่ ๒๑. กลยุทธ์พัฒนาอาคารสถานที่ ห้องเรียน ห้องปฏิบัติการ โรงฝึกงานหรือ
งานฟาร์ม
- กลยุทธ์ที่ ๒๒. กลยุทธ์พัฒนาระบบสาธารณูปโภคพื้นฐาน
- กลยุทธ์ที่ ๒๓. กลยุทธ์สนับสนุนแหล่งเรียนรู้และศูนย์วิทยบริการ
- กลยุทธ์ที่ ๒๔. กลยุทธ์พัฒนาระบบอินเทอร์เน็ตความเร็วสูงเพื่อการใช้งานด้าน
สารสนเทศภายในสถานศึกษา
- กลยุทธ์ที่ ๒๕. กลยุทธ์ส่งเสริมการเข้าถึงระบบอินเทอร์เน็ตความเร็วสูงเพื่อการจัดการ
เรียนการสอนในชั้นเรียน
- กลยุทธ์ที่ ๒๖. กลยุทธ์ส่งเสริมการปลูกจิตสำนึกด้วยกิจกรรมด้านทะนุบำรุงศาสนา
ศิลปะ วัฒนธรรม

๓.๕ ตัวชี้วัดความสำเร็จ

กลยุทธ์	ตัวชี้วัดความสำเร็จ
๑.กลยุทธ์การดูแลและแนะแนวผู้เรียนของ สถานศึกษา	๑. ร้อยละของผู้สำเร็จการศึกษาตามระยะเวลาที่ หลักสูตรกำหนด
๒. กลยุทธ์พัฒนาผู้เรียนให้มีคุณลักษณะที่พึงประสงค์ ตามมาตรฐานของสถานศึกษา	๒. ร้อยละของผู้เรียนที่มี คุณธรรม จริยธรรม และ ค่านิยมที่พึงประสงค์ หรือมีผลการประเมิน อวท.
๓. กลยุทธ์ส่งเสริมสนับสนุนผู้เรียนให้มีสมรรถนะใน การเป็นผู้ประกอบการหรือประกอบอาชีพอิสระ	๓. ผลการประเมินศูนย์บ่มเพาะผู้ประกอบการ อาชีวศึกษา
๔. กลยุทธ์ส่งเสริมพัฒนาผลงานของผู้เรียนด้านนวัตกรรม สิ่งประดิษฐ์ งานสร้างสรรค์และงานวิจัย	๔. รางวัลที่ได้รับจากการประกวด นวัตกรรม สิ่งประดิษฐ์ งานสร้างสรรค์ งานวิจัย
๕. กลยุทธ์ส่งเสริมให้มีการแข่งขันทักษะวิชาชีพ	๕. ผลการแข่งขันทักษะวิชาชีพในแต่ละระดับ
๖. กลยุทธ์สนับสนุนการประเมินมาตรฐานวิชาชีพ	๖. ร้อยละของผู้เรียนที่ผ่านการประเมินมาตรฐาน วิชาชีพในรอบแรก
๗. กลยุทธ์จัดให้มีการทดสอบทางการศึกษาระดับชาติ ด้านอาชีวศึกษา	๗. ร้อยละของผู้เรียนที่มีผลการทดสอบทางการศึกษา ระดับชาติด้านอาชีวศึกษา (V-NET)



กลยุทธ์	ตัวชี้วัดความสำเร็จ
๘. กลยุทธ์สนับสนุนการมีงานทำและศึกษาต่อของผู้สำเร็จการศึกษา	๘. ร้อยละของผู้สำเร็จการศึกษา ปวช. และ ปวส. ในปีการศึกษาที่ผ่านมา มีงานทำในสถานประกอบการ หน่วยงานภาครัฐและเอกชน ประกอบอาชีพอิสระหรือศึกษาต่อ
๙. กลยุทธ์ส่งเสริมการพัฒนาหลักสูตรฐานสมรรถนะอย่างเป็นระบบ	๙. ผลการประเมินการพัฒนาหลักสูตรฐานสมรรถนะอย่างเป็นระบบ
๑๐. กลยุทธ์ส่งเสริมการพัฒนาหลักสูตรฐานสมรรถนะหรือปรับปรุงรายวิชา หรือปรับปรุงรายวิชาเดิม หรือกำหนดรายวิชาเพิ่มเติม	๑๐. ร้อยละของจำนวนสาขาวิชาหรือสาขางานที่มีการพัฒนาหลักสูตรฐานสมรรถนะ หรือปรับปรุงรายวิชา หรือปรับปรุงรายวิชาเดิม หรือกำหนดรายวิชาเพิ่มเติม
๑๑. กลยุทธ์พัฒนาคุณภาพของแผนการจัดการเรียนรู้สู่การปฏิบัติ	๑๑. ผลการประเมินคุณภาพของแผนการจัดการเรียนรู้
๑๒. กลยุทธ์ส่งเสริมการจัดทำแผนการจัดการเรียนรู้สู่การปฏิบัติที่เน้นผู้เรียนเป็นสำคัญและนำไปใช้ในการจัดการเรียนการสอน	๑๒. ร้อยละของครูผู้สอนที่จัดทำแผนการจัดการเรียนรู้สู่การปฏิบัติที่เน้นผู้เรียนเป็นสำคัญและนำไปใช้ในการจัดการเรียนการสอน
๑๓. กลยุทธ์ สนับสนุนการจัดการเรียนการสอน	๑๓. ร้อยละของครูผู้สอนมีคุณภาพในการจัดการเรียนการสอน
๑๔. กลยุทธ์ ส่งเสริมการบริหารจัดการชั้นเรียน	๑๔. ร้อยละของครูผู้สอนมีคุณภาพในการบริหารจัดการชั้นเรียน
๑๕. กลยุทธ์ ส่งเสริมการพัฒนาตนเองและพัฒนาวิชาชีพ	๑๕. ร้อยละของครูผู้สอนที่ได้การพัฒนาตนเองและการพัฒนาวิชาชีพ
๑๖. กลยุทธ์ ส่งเสริมการบริหารสถานศึกษาแบบมีส่วนร่วม	๑๖. ผลการประเมินและข้อมูลการบริหารสถานศึกษาแบบมีส่วนร่วม
๑๗. กลยุทธ์ พัฒนาการบริหารจัดการข้อมูลสารสนเทศเพื่อการบริหารจัดการสถานศึกษา	๑๗. ผลการประเมินและข้อมูลการบริหารจัดการระบบฐานข้อมูลสารสนเทศเพื่อการบริหารจัดการสถานศึกษา
๑๘. กลยุทธ์ ส่งเสริมการจัดการอาชีวศึกษาระบบทวิภาคี	๑๘. ผลการประเมินและข้อมูลการอาชีวศึกษาระบบทวิภาคี



กลยุทธ์	ตัวชี้วัดความสำเร็จ
๑๙. กลยุทธ์สนับสนุนการระดมทรัพยากรเพื่อการจัดการเรียนการสอน	๑๙. ผลการประเมินและข้อมูลการการระดมทรัพยากรเพื่อการจัดการอาชีวศึกษา
๒๐. กลยุทธ์ ส่งเสริมการบริการชุมชน และจิตอาสา	๒๐. ผลการประเมินและกิจกรรมบริการชุมชนและจิตอาสา
๒๑. กลยุทธ์ พัฒนาอาคารสถานที่ ห้องเรียน ห้องปฏิบัติการ โรงฝึกงานหรืองานฟาร์ม	๒๑. ผลการประเมินและข้อมูลอาคารสถานที่ ห้องเรียน ห้องปฏิบัติการ
๒๒. กลยุทธ์ พัฒนาระบบสาธารณูปโภคพื้นฐาน	๒๒. ผลการประเมินและข้อมูลระบบสาธารณูปโภคพื้นฐาน
๒๓. กลยุทธ์ สนับสนุนแหล่งเรียนรู้และศูนย์วิทยบริการ	๒๓. ผลการประเมินและข้อมูลแหล่งเรียนรู้และศูนย์วิทยบริการ
๒๔. กลยุทธ์ พัฒนาระบบอินเทอร์เน็ตความเร็วสูงเพื่อการใช้งานด้านสารสนเทศภายในสถานศึกษา	๒๔. ผลการประเมินและข้อมูลระบบอินเทอร์เน็ตความเร็วสูงเพื่อการใช้งานด้านสารสนเทศภายในสถานศึกษา
๒๕. กลยุทธ์ ส่งเสริมการเข้าถึงระบบอินเทอร์เน็ตความเร็วสูงเพื่อการจัดการเรียนการสอนในชั้นเรียน	๒๕. ร้อยละของห้องเรียน ห้องปฏิบัติการ ที่มีระบบอินเทอร์เน็ตความเร็วสูงในการจัดการเรียนการสอน
๒๖. กลยุทธ์ ส่งเสริมการปลูกจิตสำนึกด้วยกิจกรรมด้านทะนุบำรุงศาสนา ศิลปะ วัฒนธรรม	๒๖. ร้อยละของครู บุคลากรทางการศึกษา นักเรียน นักศึกษา เข้าร่วมกิจกรรมด้านทะนุบำรุงศาสนา ศิลปะ วัฒนธรรม



๓.๖ ตัวชี้วัดความสำเร็จ/โครงการ / กิจกรรม

ตัวชี้วัดความสำเร็จ	โครงการ / กิจกรรม
<p>๑. ร้อยละของผู้สำเร็จการศึกษาตามระยะเวลาที่หลักสูตรกำหนด</p>	<p>๑. โครงการประชุมผู้ปกครองและปฐมนิเทศนักเรียนนักศึกษา ๒. โครงการพาน้องกลับมาเรียนปีการศึกษา ๒๕๖๕ ๓. โครงการเยี่ยมบ้าน ๔. โครงการอบรมให้ความรู้เกี่ยวกับสารเสพติด ๕. โครงการอบรมนักศึกษาหน้าเสาธง ๖. โครงการตรวจสารเสพติด ๗. โครงการป้องกันการแพร่ระบาดของโรคไวรัส “โควิด๑๙” ๘. โครงการปัจฉิมนิเทศนักศึกษาชั้นปีสุดท้าย ประจำปีการศึกษา ๒๕๖๕</p>
<p>๒. ร้อยละของผู้เรียนที่มี คุณธรรม จริยธรรม และ ค่านิยมที่พึงประสงค์ หรือมีผลการประเมิน อวท.</p>	<p>๙. โครงการวันสำคัญ ชาติ ศาสนา พระมหากษัตริย์ ๑๐. โครงการส่งเสริมระบอบประชาธิปไตยในสถานศึกษา ๑๑. โครงการพัฒนาคุณภาพผู้เรียนด้วยกิจกรรม ลูกเสือวิสามัญ ๑๒. กิจกรรมชมรมนันทนาการ ๑๓. โครงการแข่งขันกีฬาสี่สัมพันธ์ ประจำปีการศึกษา ๒๕๖๕ ๑๔. โครงการแข่งขันกีฬาหอพักภายในสถานศึกษา ๑๕. โครงการเข้าค่ายพักแรมลูกเสือวิสามัญ ๑๖. โครงการวันเอดส์โลก ๑๗. โครงการจัดการการแข่งขันฟุตบอล ๗ คน ต่อต้านยาเสพติด ๑๘. โครงการฟุตบอลต่อต้านยาเสพติดครั้งที่ ๙ ๑๙. โครงการฟุตบอลมหาวิทยาลัยธนบุรีวิทยาลัยเทคโนโลยีหมู่บ้านครูภาคเหนือ คัพ ครั้งที่ ๑๒ ๒๐. โครงการจัดการแข่งขันวอลเลย์บอลต่อต้านยาเสพติดครั้งที่ ๘</p>



ตัวชี้วัดความสำเร็จ	โครงการ / กิจกรรม
	๒๑. โครงการปฐมนิเทศสมาชิกใหม่ องค์การนัก วิชาชีพในอนาคตแห่งประเทศไทย วิทยาลัย เทคโนโลยีหมู่บ้านครูภาคเหนือ ๒๒. กิจกรรมชมรมเศรษฐกิจพอเพียง (สาขาวิชา) ๒๓. โครงการทัศนศึกษาดูงาน (สาขาวิชา) ๒๔. กิจกรรมชมรมวิชาชีพ (สาขาวิชา) ๒๕. โครงการอบรมอาชีพพระยะสั้น (สาขาวิชา) ๒๖. โครงการหนึ่งชั้นปีหนึ่งชิ้นงาน ๒๗. โครงการอบรมมัคคุเทศก์ ๒๘. โครงการเติมใจให้กันสานสัมพันธ์พี่น้องท่องเที่ยว ๒๙. โครงการนำเที่ยว ๕ เส้นทาง ๓๐. โครงการอบรมพัฒนาวิชาชีพอย่างต่อเนื่อง สาขาวิชาการบัญชี ๓๑. โครงการ ๓ ม. มีงาน มีเงิน มีวุฒิการศึกษา
๓. ผลการประเมินศูนย์ป่มเพาะผู้ประกอบการ อาชีวศึกษา	๓๒. โครงการอบรมเสริมสร้างศักยภาพนักเรียนเพื่อ การเป็นผู้ประกอบการ ๓๓. โครงการศึกษาดูงานในสถานประกอบการ
๔. รางวัลที่ได้รับจากการประกวด นวัตกรรม สิ่งประดิษฐ์ งานสร้างสรรค์ งานวิจัย	๓๔. โครงการอบรมแนวทางการจัดทำนวัตกรรม สิ่งประดิษฐ์ งานวิจัย ๓๕. โครงการผลิตนวัตกรรม สิ่งประดิษฐ์ งานวิจัย ๓๖. โครงการประกวดนวัตกรรม และเผยแพร่ สิ่งประดิษฐ์ งานวิจัย
๕. ผลการแข่งขันทักษะวิชาชีพในแต่ละระดับ	๓๗. โครงการเตรียมความพร้อมการแข่งขันทักษะ วิชาชีพ
๖. ร้อยละของผู้เรียนที่ผ่านการประเมินมาตรฐาน วิชาชีพในรอบแรก	๓๘. โครงการเตรียมความพร้อมสอบมาตรฐาน วิชาชีพ
๗. ร้อยละของผู้เรียนที่มีผลการทดสอบทางการศึกษา ระดับชาติด้านอาชีวศึกษา (V-NET)	๓๙. โครงการเตรียมความพร้อมการทดสอบทาง การศึกษาระดับชาติ (V-NET)



ตัวชี้วัดความสำเร็จ	โครงการ / กิจกรรม
๘. ร้อยละผู้สำเร็จการศึกษา ปวช. และ ปวส. ในปีการศึกษาที่ผ่านมา มีงานทำในสถานประกอบการ หน่วยงานภาครัฐและเอกชน ประกอบอาชีพอิสระ หรือศึกษาต่อ	๔๐. โครงการติดตามผู้สำเร็จการศึกษา
๙. ผลการประเมินการพัฒนาหลักสูตรฐานสมรรถนะ อย่างเป็นระบบ	๔๑. โครงการพัฒนาหลักสูตรสมรรถนะรายวิชา
๑๐. ร้อยละของจำนวนสาขาวิชาหรือสาขางานที่มีการพัฒนาหลักสูตรฐานสมรรถนะ หรือปรับปรุงรายวิชา หรือปรับปรุงรายวิชาเดิม หรือกำหนดรายวิชาเพิ่มเติม	๔๒. โครงการพัฒนาการจัดการเรียนการสอนรายวิชา
๑๑. ผลการประเมินคุณภาพของแผนการจัดการเรียนรู้	๔๓. โครงการพัฒนาการจัดการเรียนการสอนรายวิชา
๑๒. ร้อยละของครูผู้สอนที่จัดทำแผนการจัดการเรียนรู้สู่การปฏิบัติที่เน้นผู้เรียนเป็นสำคัญและนำไปใช้ในการจัดการเรียนการสอน	๔๔. โครงการพัฒนาการจัดการเรียนการสอนรายวิชา
๑๓. ร้อยละของครูผู้สอนมีคุณภาพในการจัดการเรียนการสอน	๔๕. โครงการพัฒนาหลักสูตรฐานสมรรถนะรายวิชา ๔๖. โครงการแนวทางการออกฝึกงานของนักศึกษา
๑๔. ร้อยละของครูผู้สอนมีคุณภาพในการบริหาร	๔๗. โครงการพัฒนาการจัดการเรียนการสอนรายวิชา ๔๘. โครงการสร้างนวัตกรรมสิ่งประดิษฐ์ สื่อการเรียนการสอนและงานวิจัยของครูผู้สอน
๑๕. ร้อยละของครูผู้สอนที่ได้รับการพัฒนาตนเองและการพัฒนาวิชาชีพ	๔๙. โครงการผลิตนวัตกรรม สิ่งประดิษฐ์สื่อการเรียนการสอน งานวิจัยของครู ๕๐. โครงการพัฒนาบุคลากรด้านวิชาการวิชาชีพ ๕๑. โครงการทัศนศึกษาดูงาน ๕๒. โครงการพัฒนาครู บุคลากรด้านเทคโนโลยีสารสนเทศ ๕๓. โครงการอบรมพัฒนาบุคลากร ๕๔. โครงการพัฒนาคุณธรรมจริยธรรมสำหรับครูและบุคลากรทางการศึกษา



ตัวชี้วัดความสำเร็จ	โครงการ / กิจกรรม
๑๖. ผลการประเมินและข้อมูลการบริหารสถานศึกษาแบบมีส่วนร่วม	๕๕. โครงการติดตาม ตรวจสอบ การประกันคุณภาพการศึกษา ๕๖. โครงการจัดทำแผนพัฒนาสถานศึกษาประจำปี ๒๕๖๕ – ๒๕๖๙ แผนปฏิบัติการประจำปีการศึกษา ๒๕๖๕
๑๗. ผลการประเมินและข้อมูลการบริหารจัดการระบบฐานข้อมูลสารสนเทศเพื่อการบริหารจัดการสถานศึกษา	๕๗. กิจกรรมการประเมินผลการบริหารจัดการระบบฐานข้อมูลสารสนเทศเพื่อการบริหารจัดการสถานศึกษา
๑๘. ผลการประเมินและข้อมูลการอาชีวศึกษาระบบทวิภาคี	๕๘. โครงการประสานความร่วมมือ MOU กับสถานประกอบการ
๑๙. ผลการประเมินและข้อมูลการการระดมทรัพยากรเพื่อการจัดการอาชีวศึกษา	๕๙. โครงการชุมชน สังคม นำความรู้สู่สถานศึกษา ๖๐. โครงการระดมทรัพยากรเพื่อการจัดการศึกษา ๖๑. โครงการมอบทุนการศึกษา
๒๐. ผลการประเมินและกิจกรรมบริการชุมชนและจิต	๖๓. โครงการอาชีวบริการ ๖๔. โครงการจิตอาสาก่อสร้างพัฒนาชุมชน ๖๕. โครงการส่งเสริมผู้เรียนสายสามัญสู่อาชีวศึกษา ปีการศึกษา ๒๕๖๕
๒๑. ผลการประเมินและข้อมูลอาคารสถานที่ ห้องเรียน ห้องปฏิบัติการ	๖๖. โครงการซ่อมบำรุง สื่อ วัสดุ อุปกรณ์ การเรียนการสอน (สาขาวิชา) ๖๗. โครงการปรับปรุงอาคารเรียน ห้องเรียน (สาขาวิชา) ห้องปฏิบัติการโรงฝึกงานและศูนย์วิทยบริการ ๖๘. โครงการจัดซื้อ จัดหา สื่อ วัสดุ อุปกรณ์ การเรียน การสอน (สาขาวิชา) ๖๙. โครงการกิจกรรม ๕ ส. (Big Cleaning) ๗๐. โครงการโรงเรียนปลอดขยะ (Zero waste school) ๗๑. โครงการอนุรักษ์พันธุกรรมพืชฯ



ตัวชี้วัดความสำเร็จ	โครงการ / กิจกรรม
๒๒. ผลการประเมินและข้อมูลแหล่งเรียนรู้และศูนย์วิทยบริการ	๗๑. โครงการบำรุงรักษาระบบสาธารณูปโภค
๒๓. ผลการประเมินและข้อมูลแหล่งเรียนรู้และศูนย์วิทยบริการ	๗๒. โครงการพัฒนาประสิทธิภาพระบบสืบค้นข้อมูลสารสนเทศ
๒๔. ผลการประเมินและข้อมูลระบบอินเทอร์เน็ตความเร็วสูงเพื่อการใช้งานด้านสารสนเทศภายในสถานศึกษา	๗๓. โครงการพัฒนาระบบเครือข่ายและสารสนเทศภายในสถานศึกษา
๒๕. ร้อยละของห้องเรียน ห้องปฏิบัติการ ที่มีระบบอินเทอร์เน็ตความเร็วสูงในการจัดการเรียนการสอน	๗๔. กิจกรรมตรวจสอบ ห้องเรียน ห้องปฏิบัติการ ที่มีระบบอินเทอร์เน็ตความเร็วสูงในการจัดการเรียนการสอน
๒๖. ร้อยละของครู บุคลากรทางการศึกษา นักเรียน นักศึกษา เข้าร่วมกิจกรรมด้านทะนุบำรุงศาสนา ศิลปะ วัฒนธรรม	๗๕. โครงการไหว้ครู ครอบช่าง ๗๖. โครงการหล่อเทียนจำนำพรรษา ๗๗. โครงการเดินวิ่ง ดอยชะม้อ ๗๘. โครงการอบรมคุณธรรมจริยธรรม ๗๙. โครงการสร้างพระธาตุพุทธบารมีศรีวิชัย ๘๐. โครงการปริวาสกรรม ๘๑. โครงการสัปดาห์คุณธรรมนำชีวิต ๘๒. โครงการรดน้ำดำหัว ๘๓. โครงการปลูกฝังมารยาทไทย ๘๔. โครงการถวายเทียนจำนำพรรษา



๓.๗ การขับเคลื่อนแผนพัฒนาการจัดการศึกษาของสถานศึกษาสู่การปฏิบัติ ตาม กลยุทธ์ เป้าประสงค์ ตัวชี้วัดความสำเร็จ โครงการ / กิจกรรม

ประเด็นกลยุทธ์ที่ ๑ กลยุทธ์การดูแลและแนะแนวผู้เรียนของสถานศึกษา						
เป้าประสงค์	ตัวชี้วัดความสำเร็จ	โครงการ/กิจกรรม	ค่าเป้าหมาย		งบประมาณ (บาท)	ผู้รับผิดชอบ
			หน่วยนับ	ปี ๒๕๖๕		
๑. เพื่อพัฒนาผู้เรียน อาชีวศึกษาให้มีคุณลักษณะที่ พึงประสงค์	๑. ร้อยละของผู้สำเร็จการศึกษา ตามระยะเวลาที่หลักสูตรกำหนด	๑. โครงการประชุมผู้ปกครองและ ปฐมนิเทศ นักเรียน นักศึกษา	ครั้ง/ปี ร้อยละ	๒ ครั้ง ร้อยละ ๙๐	๓๐,๐๐๐	นายคณัฐ แยมชูติ
		๒. โครงการพาน้องกลับมาเรียน ปีการศึกษา ๒๕๖๕	ร้อยละ	ร้อยละ ๘๐	๓,๕๐๐	นายคณัฐ แยมชูติ
		๓. โครงการเยี่ยมบ้าน	ครั้ง/ปี ร้อยละ	๑ ครั้ง ร้อยละ ๘๐	๑๒,๐๐๐	นายทรงพล ทองสวัสดิ์
		๔. โครงการอบรมให้ความรู้เกี่ยวกับสาร เสพติด	ร้อยละ	ร้อยละ ๘๐	๑๕,๐๐๐	นายทรงพล ทองสวัสดิ์
		๕. โครงการอบรมนักศึกษาหน้าเสาธง	ปีการศึกษา	ปีการศึกษา	๒,๐๐๐	นายทรงพล ทองสวัสดิ์
		๖. โครงการตรวจสอบสารเสพติด	ครั้ง/ปี ร้อยละ	ไม่น้อยกว่า ร้อยละ ๘๐	๔๕,๐๐๐	นายทรงพล ทองสวัสดิ์
		๗. โครงการป้องกันการแพร่ระบาดของโรค ไวรัส”โควิด ๑๙”				นายทรงพล ทองสวัสดิ์
		๘. โครงการปัจฉิมนิเทศนักศึกษาชั้นปี สุดท้าย ประจำปีการศึกษา ๒๕๖๕	ครั้ง/ปี ร้อยละ	๑ ครั้ง ร้อยละ ๑๐๐	๖๐,๐๐๐	นายวิทยา สืบสกุล



ประเด็นกลยุทธ์ที่ ๒ กลยุทธ์พัฒนาผู้เรียนให้มีคุณลักษณะที่พึงประสงค์ตามมาตรฐานของสถานศึกษา						
เป้าประสงค์	ตัวชี้วัดความสำเร็จ	โครงการ/กิจกรรม	ค่าเป้าหมาย		งบประมาณ (บาท)	ผู้รับผิดชอบ
			หน่วยนับ	ปี ๒๕๖๕		
๑. เพื่อพัฒนาผู้เรียน อาชีวศึกษาให้มีคุณลักษณะที่ พึงประสงค์	๒. ร้อยละของผู้เรียนที่มีคุณธรรม จริยธรรมและค่านิยมที่ พึงประสงค์ หรือมีผลการประเมิน อวท.	๙. โครงการวันสำคัญ ขาติ ศาสนา พระมหากษัตริย์	ร้อยละ	ร้อยละ ๘๐	๒,๕๐๐	นางดวงพร อินทรจักร
		๑๐. โครงการส่งเสริมระบอบประชาธิปไตย ในสถานศึกษา	ครั้ง/ปี ร้อยละ	๑ ครั้ง ร้อยละ ๘๐	๒,๕๐๐	นางดวงพร อินทรจักร
		๑๑. โครงการพัฒนาคุณภาพผู้เรียนด้วย กิจกรรมลูกเสือวิสามัญ	ร้อยละ	ร้อยละ ๘๐	๓,๘๐๐	นายทรงพล ทองสวัสดิ์
		๑๒. กิจกรรมชมรมนันทนาการ	ร้อยละ	ร้อยละ ๘๐	๓๘,๙๕๐	นายภักดี ไชยทิง
		๑๓. โครงการแข่งขันกีฬาสี่สัมพันธ์	ร้อยละ	ร้อยละ ๘๕	๑๐๗,๑๐๐	นายภักดี ไชยทิง
		๑๔. โครงการแข่งขันกีฬาหอพักภายใน สถานศึกษา	ร้อยละ	ร้อยละ ๙๐	๑๑,๐๐๐	นายภักดี ไชยทิง
		๑๕. โครงการเข้าค่ายพักแรมลูกเสือวิสามัญ	ร้อยละ	ร้อยละ ๙๐	๖๔,๐๐๐	นายทรงพล ทองสวัสดิ์
		๑๖. โครงการวันเอดส์โลก	ร้อยละ	ร้อยละ ๙๐	๘,๐๐๐	นายนันท์ธัญญ์ หน่อทราย
		๑๗. โครงการจัดการแข่งขันฟุตบอล ๗ คน ต่อต้านยาเสพติด	ร้อยละ	ร้อยละ ๘๐	๑๐,๔๕๐	นายภักดี ไชยทิง
		๑๘. โครงการฟุตบอลต่อต้านยาเสพติด ครั้งที่ ๙	ร้อยละ	ร้อยละ ๘๐	๑๓,๐๐๐	นายภักดี ไชยทิง
		๑๙. โครงการฟุตบอลมหาวิทยาลัยธนบุรี วิทยาลัยเทคโนโลยีหมู่บ้านครูภาคเหนือ คัพ ครั้งที่ ๑๒	ร้อยละ	ร้อยละ ๙๐	๑๔๓,๕๐๐	นายภักดี ไชยทิง



เป้าประสงค์	ตัวชี้วัดความสำเร็จ	โครงการ/กิจกรรม	ค่าเป้าหมาย		งบประมาณ (บาท)	ผู้รับผิดชอบ
			หน่วยนับ	ปี ๒๕๖๕		
		๒๐. โครงการจัดการแข่งขันวอลเลย์บอล ต่อต้านยาเสพติดครั้งที่ ๘	ร้อยละ	ร้อยละ ๘๐	๑๕,๔๐๐	นายภักดี ไชยทิง นายณัฐพล จอมขันเงิน
		๒๑. กิจกรรมชมรม อวท. โครงการ ปฐมนิเทศสมาชิกใหม่ องค์การนักวิชาชีพ ในอนาคตแห่งประเทศไทย	ร้อยละ	ร้อยละ ๘๐	๔๕,๐๐๐	นางกาญจนา กันธิยะ
		๒๒. กิจกรรมชมรมเศรษฐกิจพอเพียง				
		- สาขางานยานยนต์	ร้อยละ	ร้อยละ ๘๐	๑,๐๐๐	นายพิริยะ พุ่มหมั่น
		- สาขางานไฟฟ้ากำลัง	ร้อยละ	ร้อยละ ๘๐	๑,๐๐๐	นายสุพล แซ่มสิริสวัสดิ์
		- สาขางานอิเล็กทรอนิกส์	ร้อยละ	ร้อยละ ๘๐	๑,๕๕๐	นายสยามรักษ์ อินตะแก้ว
		- สาขางานเครื่องมือกล	ร้อยละ	ร้อยละ ๘๐	๕๐๐	นายชัยวัฒน์ มณีขัติย์
		- สาขางานก่อสร้าง	ร้อยละ	ร้อยละ ๘๐	๑,๐๐๐	นายอภิรักษ์ รวบรวม
		- สาขางานคอมพิวเตอร์ธุรกิจ	ร้อยละ	ร้อยละ ๘๐	๑,๐๐๐	นายรักวิทย์ นันทपालียง
		- สาขาการท่องเที่ยว	ร้อยละ	ร้อยละ ๘๐	๑,๕๐๐	นายอิชชาติ ไชยาแจ่ม
		๒๓. กิจกรรมชมรมวิชาชีพ				
		- สาขางานยานยนต์	ร้อยละ	ร้อยละ ๘๐	๔,๐๐๐	นายพิริยะ พุ่มหมั่น
		- สาขางานไฟฟ้ากำลัง	ร้อยละ	ร้อยละ ๘๐	๒,๖๐๐	นางสาวชไมพร ปัญญาราช
		- สาขางานอิเล็กทรอนิกส์	ร้อยละ	ร้อยละ ๘๐	๒,๕๐๐	นายณัฐพล จอมขันเงิน
		- สาขางานเครื่องมือกล	ร้อยละ	ร้อยละ ๘๐	๓,๐๐๐	นายชัยวัฒน์ มณีขัติย์
		- สาขางานก่อสร้าง	ร้อยละ	ร้อยละ ๗๕	๑,๑๐๐	นางสาวชฎาภรณ์ ทำของดี
		- สาขางานคอมพิวเตอร์ธุรกิจ	ร้อยละ	ร้อยละ ๘๐	๑,๘๐๐	นายรักวิทย์ นันทपालียง
		- สาขางานการบัญชี	ร้อยละ	ร้อยละ ๙๕	๒,๐๐๐	นางบัววิไล แก้วอู่
		- สาขาการท่องเที่ยว	ร้อยละ	ร้อยละ ๘๐	๓,๕๐๐	นางศศิประภา ชายสีก



เป้าประสงค์	ตัวชี้วัดความสำเร็จ	โครงการ/กิจกรรม	ค่าเป้าหมาย		งบประมาณ (บาท)	ผู้รับผิดชอบ	
			หน่วยนับ	ปี ๒๕๖๕			
		๒๔. โครงการอบรมอาชีพระยะสั้น					
		- สาขางานยานยนต์	ครั้ง/ปี ร้อยละ	๑ ครั้ง ร้อยละ ๘๐	๘,๐๐๐	นายนราทิพย์ พรหมจาริต	
		- สาขางานไฟฟ้ากำลัง	ครั้ง/ปี ร้อยละ	๑ ครั้ง ร้อยละ ๘๐	๗,๕๑๐	นายอดิพันธ์ หม้อตาหล้า	
		- สาขางานอิเล็กทรอนิกส์	ครั้ง/ปี ร้อยละ	๑ ครั้ง ร้อยละ ๘๐	๘,๘๐๐	นายณัฐพล จอมขันเงิน	
		- สาขางานเครื่องมือกล	ครั้ง/ปี ร้อยละ	๑ ครั้ง ร้อยละ ๘๐	๓,๕๐๐	นายกษิตศ สมบูรณ์ชัย	
		- สาขางานก่อสร้าง	ครั้ง/ปี ร้อยละ	๑ ครั้ง ร้อยละ ๘๐	๘,๐๐๐	นายอภิรักษ์ รวมหมู่	
		- สาขางานคอมพิวเตอร์ธุรกิจ	ครั้ง/ปี ร้อยละ	๑ ครั้ง ร้อยละ ๘๐	๓,๑๐๐	นางสาวรัตนาภรณ์ โนวันนา	
		๒๕. โครงการหนึ่งชิ้นงานหนึ่งชั้นปี					
		- สาขางานยานยนต์	ร้อยละ	ร้อยละ ๘๐	๕,๐๐๐	นายสัน คนชื่อ	
		- สาขางานไฟฟ้ากำลัง	ร้อยละ	ร้อยละ ๘๐	๗๑,๐๐๐	นายอดิพันธ์ หม้อตาหล้า	
		- สาขางานอิเล็กทรอนิกส์	ร้อยละ	ร้อยละ ๘๐	๑๓,๙๖๐	นายสยามรักษ์ อินตะแก้ว	
		- สาขางานเครื่องมือกล	ร้อยละ	ร้อยละ ๘๐	๒,๙๐๐	นายชัยวัฒน์ มณีชาติย์	
		- สาขางานก่อสร้าง	ร้อยละ	ร้อยละ ๘๐	๔,๐๐๐	นายอภิรักษ์ รวมหมู่	
		- สาขางานคอมพิวเตอร์ธุรกิจ	ร้อยละ	ร้อยละ ๘๐	๖,๐๐๐	นางสาวรัตนาภรณ์ โนวันนา	
		- สาขาการท่องเที่ยว	ร้อยละ	ร้อยละ ๘๐	๑๐,๐๐๐	นางศศิประภา ชายสัก	
		๒๖. โครงการอบรมมัคคุเทศก์	ร้อยละ	ร้อยละ ๘๐	๕,๐๐๐	นางศศิประภา ชายสัก	
		๒๗. โครงการเติมใจให้กับสานสัมพันธ์พี่น้อง ท่องเที่ยว	ร้อยละ	ร้อยละ ๙๐	๑๐,๙๐๐	นายอริชาติ ไชยาแจ่ม	



เป้าประสงค์	ตัวชี้วัดความสำเร็จ	โครงการ/กิจกรรม	ค่าเป้าหมาย		งบประมาณ (บาท)	ผู้รับผิดชอบ
			หน่วยนับ	ปี ๒๕๖๕		
		๒๘. โครงการนำเที่ยว ๕ เส้นทาง	ร้อยละ	ร้อยละ ๙๐	๑๘๐,๐๐๐	นางศศิประภา ขายสัก
		๒๙. โครงการอบรมพัฒนาวิชาชีพบัญชีอย่างต่อเนื่อง	ร้อยละ	ร้อยละ ๘๐	๗,๐๐๐	นายจรัญ แก้วอู่
		๓๐. โครงการ ๓ ม. มีงาน มีเงิน มีวุฒิการศึกษา	ร้อยละ	ร้อยละ ๑๐๐	๕,๐๐๐	นางสาวปทุมวัลย์ เตโช
ประเด็นกลยุทธ์ที่ ๓. กลยุทธ์ส่งเสริมสนับสนุนผู้เรียนให้มีสมรรถนะในการเป็นผู้ประกอบการหรือประกอบอาชีพอิสระ						
๑. เพื่อพัฒนาผู้เรียนอาชีวศึกษาให้มีคุณลักษณะที่พึงประสงค์	๓. ผลการประเมินศูนย์บ่มเพาะผู้ประกอบการอาชีวศึกษา	๓๑. โครงการอบรมเสริมสร้างศักยภาพนักเรียนเพื่อการเป็นผู้ประกอบการ	ร้อยละ	ร้อยละ ๘๐	๘,๕๐๐	นางสาวปารวดี ศิริ
		๓๒. โครงการศึกษาดูงานในสถานประกอบการ	ร้อยละ	ร้อยละ ๘๐	๒๕,๐๐๐	นายธนิต เขียวมา
ประเด็นกลยุทธ์ที่ ๔. กลยุทธ์ส่งเสริมพัฒนาผลงานของผู้เรียนด้านนวัตกรรม สิ่งประดิษฐ์ งานสร้างสรรค์และงานวิจัย						
๑. เพื่อพัฒนาผู้เรียนอาชีวศึกษาให้มีคุณลักษณะที่พึงประสงค์	๔. รางวัลที่ได้รับจากการประกวดนวัตกรรม สิ่งประดิษฐ์ งานสร้างสรรค์ งานวิจัย	๓๓. โครงการอบรมแนวทางการจัดทำนวัตกรรม สิ่งประดิษฐ์ งานวิจัย	ร้อยละ	ร้อยละ ๘๐	๖,๔๓๐	นายชัยฤทธิ์ ชัยเลิศ
		๓๔. โครงการผลิตนวัตกรรม สิ่งประดิษฐ์ งานวิจัย				
		- สาขางานยานยนต์	ร้อยละ	ร้อยละ ๘๐	๕๗,๐๐๐	นายวีระ ธีระศิลป์
		- สาขางานไฟฟ้ากำลัง	ร้อยละ	ร้อยละ ๘๐	๑๖,๐๐๐	นายสุรพล แซ่มสิริสวัสดิ์
		- สาขางานอิเล็กทรอนิกส์	ร้อยละ	ร้อยละ ๘๐	๓๐,๐๐๐	นายณัฐพล จอมขันเงิน
		- สาขางานเครื่องมือกล	ร้อยละ	ร้อยละ ๘๐	๘,๐๐๐	นายเกษิต สมบูรณ์ชัย
		- สาขางานก่อสร้าง	ร้อยละ	ร้อยละ ๘๐	๑,๕๐๐	นางสาวชฎาภรณ์ ทำของดี
		- สาขางานคอมพิวเตอร์ธุรกิจ	ร้อยละ	ร้อยละ ๘๐	๑๘,๐๐๐	นายรักวิทย์ นันทपालียง
		- สาขางานการบัญชี	ร้อยละ	ร้อยละ ๘๐	๓,๐๐๐	นางสาวจันทร์ฉาย ทะนุก้า
- สาขาการท่องเที่ยว	ร้อยละ	ร้อยละ ๙๐	๒๔,๐๐๐	นางสาวเยาวเรศ เมธาวงศ์		



เป้าประสงค์	ตัวชี้วัดความสำเร็จ	โครงการ/กิจกรรม	ค่าเป้าหมาย		งบประมาณ (บาท)	ผู้รับผิดชอบ
			หน่วยนับ	ปี ๒๕๖๕		
		๓๕. โครงการประกวดนวัตกรรม และเผยแพร่ สิ่งประดิษฐ์ งานวิจัย	ร้อยละ	ร้อยละ ๘๐	๑๑๓,๔๐๐	นายชัยฤทธิ์ ชัยเลิศ
ประเด็นกลยุทธ์ที่ ๕. กลยุทธ์ส่งเสริมให้มีการแข่งขันทักษะวิชาชีพ						
๑. เพื่อพัฒนาผู้เรียนอาชีวศึกษา ให้มีคุณลักษณะที่พึงประสงค์	๕. ผลการแข่งขันทักษะวิชาชีพใน แต่ละระดับ	๓๖. โครงการเตรียมความพร้อมการแข่งขันทักษะวิชาชีพ				
		- สาขางานยานยนต์	ร้อยละ	ร้อยละ ๘๐	๒๕,๕๐๐	นายวีระ ธีระศิลป์
		- สาขางานไฟฟ้ากำลัง	ร้อยละ	ร้อยละ ๘๐	๖,๐๐๐	นายอานันท์ เหล่าบับพา
		- สาขางานอิเล็กทรอนิกส์	ร้อยละ	ร้อยละ ๘๐	๖,๖๔๐	นายสยามรักษ์ อินต๊ะแก้ว
		- สาขางานเครื่องมือกล	ร้อยละ	ร้อยละ ๙๒	๘,๐๐๐	นายชัยวัฒน์ กันธิยะ
		- สาขางานก่อสร้าง	ร้อยละ	ร้อยละ ๘๕	๖,๐๐๐	นางสาวชฎาภรณ์ ทำของดี
		- สาขางานคอมพิวเตอร์ธุรกิจ	ร้อยละ	ร้อยละ ๘๐	๒,๐๐๐	นายรักวิทย์ นันทपालียง
		- สาขางานการบัญชี	ร้อยละ	ร้อยละ ๘๐	๑,๕๐๐	นางอารีย์ ใจแข็ง
- สาขาการท่องเที่ยว	ร้อยละ	ร้อยละ ๘๐	๓,๐๐๐	นางสาวเยาวเรศ เมธาวังศ์		
ประเด็นกลยุทธ์ที่ ๖. กลยุทธ์สนับสนุนการประเมินมาตรฐานวิชาชีพ						
๑. เพื่อพัฒนาผู้เรียนอาชีวศึกษา ให้มีคุณลักษณะที่พึงประสงค์	๖. ร้อยละของผู้เรียนที่ผ่านการ ประเมินมาตรฐานวิชาชีพในรอบ แรก	๓๗. โครงการเตรียมความพร้อมสอบ มาตรฐานวิชาชีพ	ครั้ง/ปี ร้อยละ	๑ ครั้ง ร้อยละ ๘๕	๗,๕๐๐	นางกาญจนา กันธิยะ
ประเด็นกลยุทธ์ที่ ๗. กลยุทธ์จัดให้มีการทดสอบทางการศึกษาระดับชาติด้านอาชีวศึกษา						
๑. เพื่อพัฒนาผู้เรียนอาชีวศึกษา ให้มีคุณลักษณะที่พึงประสงค์	๗. ร้อยละของผู้เรียนที่มีผลการ ทดสอบทางการศึกษาระดับชาติ ด้านอาชีวศึกษา (V-NET)	๓๘. โครงการเตรียมความพร้อมการทดสอบ ทางการศึกษาระดับชาติ (V-NET)	ร้อยละ	ร้อยละ ๘๐	๘,๓๕๐	นางสาวณิชาภา เรือนรักเรา



เป้าประสงค์	ตัวชี้วัดความสำเร็จ	โครงการ/กิจกรรม	ค่าเป้าหมาย		งบประมาณ (บาท)	ผู้รับผิดชอบ
			หน่วยนับ	ปี ๒๕๖๕		
ประเด็นกลยุทธ์ที่ ๘. กลยุทธ์สนับสนุนการมีงานทำและศึกษาต่อของผู้สำเร็จการศึกษา						
๑. เพื่อพัฒนาผู้เรียนอาชีวศึกษาให้มีคุณลักษณะที่พึงประสงค์	๘. ร้อยละผู้สำเร็จการศึกษา ปวช. และ ปวส. ในปีการศึกษาที่ผ่านมา มีงานทำในสถานประกอบการ หน่วยงานภาครัฐและเอกชน ประกอบอาชีพอิสระหรือศึกษาต่อ	๓๙. โครงการติดตามผู้สำเร็จการศึกษา	ร้อยละ	ร้อยละ ๗๕	๓,๐๐๐	นางรุ่งนภา ทินช่วย
ประเด็นกลยุทธ์ที่ ๙. กลยุทธ์ส่งเสริมการพัฒนาหลักสูตรฐานสมรรถนะอย่างเป็นระบบ						
๒. เพื่อส่งเสริมการบริหารจัดการอาชีวศึกษาของสถานศึกษาอย่างมีประสิทธิภาพ	๙. ผลการประเมินการพัฒนาหลักสูตรฐานสมรรถนะอย่างเป็นระบบ	๔๐. โครงการพัฒนาหลักสูตรสมรรถนะ รายวิชา	ร้อยละ	ร้อยละ ๑๐๐	๘,๐๐๐	นางสาวเมธมาวีร์ ศรีแก้ว
ประเด็นกลยุทธ์ที่ ๑๐. กลยุทธ์ส่งเสริมการพัฒนาหลักสูตรฐานสมรรถนะหรือปรับปรุงรายวิชา หรือปรับปรุงรายวิชาเดิม หรือกำหนดรายวิชาเพิ่มเติม						
๒. เพื่อส่งเสริมการบริหารจัดการอาชีวศึกษาของสถานศึกษาอย่างมีประสิทธิภาพ	๑๐. ร้อยละของจำนวนสาขาวิชา หรือสาขางานที่มีการพัฒนาหลักสูตรฐานสมรรถนะ หรือปรับปรุงรายวิชา หรือปรับปรุงรายวิชาเดิม หรือกำหนดรายวิชาเพิ่มเติม	๔๑. โครงการพัฒนาการจัดการเรียนการสอนรายวิชา	ร้อยละ	ร้อยละ ๘๐	๑๐,๕๐๐	นางสาวเมธมาวีร์ ศรีแก้ว
ประเด็นกลยุทธ์ที่ ๑๑. กลยุทธ์พัฒนาคุณภาพของแผนการจัดการเรียนเรียนรู้สู่การปฏิบัติ						
๒. เพื่อส่งเสริมการบริหารจัดการอาชีวศึกษาของสถานศึกษาอย่างมีประสิทธิภาพ	๑๑. ผลการประเมินคุณภาพของแผนการจัดการเรียนรู้	๔๒. โครงการพัฒนาการจัดการเรียนการสอน รายวิชา	ร้อยละ	ร้อยละ ๘๐	๑๐,๕๐๐	นางสาวเมธมาวีร์ ศรีแก้ว



เป้าประสงค์	ตัวชี้วัดความสำเร็จ	โครงการ/กิจกรรม	ค่าเป้าหมาย		งบประมาณ (บาท)	ผู้รับผิดชอบ
			หน่วยนับ	ปี ๒๕๖๕		
ประเด็นกลยุทธ์ที่ ๑๒. กลยุทธ์ส่งเสริมการจัดทำแผนการจัดการเรียนรู้สู่การปฏิบัติที่เน้นผู้เรียนเป็นสำคัญและนำไปใช้ในการจัดการเรียนการสอน						
๒. เพื่อส่งเสริมการบริหารจัดการ อาชีวศึกษาของสถานศึกษาอย่าง มีประสิทธิภาพ	๑๒. ร้อยละของครูผู้สอนที่จัดทำ แผนการจัดการเรียนรู้สู่การปฏิบัติที่ เน้นผู้เรียนเป็นสำคัญและนำไปใช้ ในการจัดการเรียนการสอน	๔๓. โครงการพัฒนาการจัดการเรียนการสอน รายวิชา	ร้อยละ	ร้อยละ ๘๐	๑๐,๕๐๐	นางสาวณอมาวีร์ ศรีแก้ว
ประเด็นกลยุทธ์ที่ ๑๓. กลยุทธ์สนับสนุนการจัดการเรียนการสอนสำคัญและนำไปใช้ในการจัดการเรียนการสอน						
๒. เพื่อส่งเสริมการบริหารจัดการ อาชีวศึกษาของสถานศึกษาอย่าง มีประสิทธิภาพ	๑๓. ร้อยละของครูผู้สอนมีคุณภาพ ในการจัดการเรียนการสอน	๔๔. โครงการพัฒนาหลักสูตรฐานสมรรถนะ	ร้อยละ	ร้อยละ ๑๐๐	๘,๐๐๐	นางสาวณอมาวีร์ ศรีแก้ว
		๔๕. โครงการแนวทางการออกฝึกงานของ นักศึกษา	ร้อยละ	ร้อยละ ๑๐๐	๑๘,๐๐๐	นายวิทยา สืบสกุล
ประเด็นกลยุทธ์ที่ ๑๔. กลยุทธ์ส่งเสริมการบริหารจัดการชั้นเรียน						
๒. เพื่อส่งเสริมการบริหารจัดการ อาชีวศึกษาของสถานศึกษาอย่าง มีประสิทธิภาพ	๑๔. ร้อยละของครูผู้สอนมีคุณภาพ ในการบริหารจัดการชั้นเรียน	๔๖. โครงการพัฒนาการจัดการเรียนการสอน รายวิชา	ร้อยละ	ร้อยละ ๘๐	๑๐,๕๐๐	นางสาวณอมาวีร์ ศรีแก้ว
		๔๗. โครงการสร้างนวัตกรรมสิ่งประดิษฐ์ สื่อ การเรียนการสอนและงานวิจัยของครูผู้สอน	ร้อยละ	ร้อยละ ๘๒	๑๐,๐๐๐	นายวิทยา สืบสกุล
ประเด็นกลยุทธ์ที่ ๑๕. กลยุทธ์ส่งเสริมการพัฒนาตนเองและพัฒนาวิชาชีพ						
๒. เพื่อส่งเสริมการบริหารจัดการ อาชีวศึกษาของสถานศึกษาอย่าง มีประสิทธิภาพ	๑๕. ร้อยละของครูผู้สอนที่ได้การ พัฒนาตนเองและการพัฒนาวิชาชีพ	๔๘. โครงการผลิตนวัตกรรม สิ่งประดิษฐ์สื่อ การเรียนการสอน งานวิจัยของครู	ร้อยละ	ร้อยละ ๘๒	๑๐,๐๐๐	นายวิทยา สืบสกุล



เป้าประสงค์	ตัวชี้วัดความสำเร็จ	โครงการ/กิจกรรม	ค่าเป้าหมาย		งบประมาณ (บาท)	ผู้รับผิดชอบ
			หน่วยนับ	ปี ๒๕๖๕		
		๔๙. โครงการพัฒนาบุคลากรด้านวิชาการ วิชาชีพ	ร้อยละ	ร้อยละ ๘๐	๓๐,๐๐๐	นางมลิวรรณ สมบุญโส
		๕๐. โครงการทัศนศึกษาดูงาน	ร้อยละ	ร้อยละ ๘๐	๑๓๐,๐๐๐	นางมลิวรรณ สมบุญโส
		๕๑. โครงการพัฒนาครู บุคลากรด้าน เทคโนโลยีสารสนเทศ	ร้อยละ	ร้อยละ ๘๐	๓๐,๐๐๐	นางมลิวรรณ สมบุญโส
		๕๒. โครงการอบรมพัฒนาบุคลากร	ร้อยละ	ร้อยละ ๘๐	๓๐,๐๐๐	นางมลิวรรณ สมบุญโส
		๕๓. โครงการพัฒนาคุณธรรมจริยธรรม สำหรับครูและบุคลากรทางการศึกษา	ร้อยละ	ร้อยละ ๘๐	๖๐,๕๐๐	นายวันชัย ไทยประกอบ
ประเด็นกลยุทธ์ที่ ๑๖. กลยุทธ์ส่งเสริมการบริหารสถานศึกษาแบบมีส่วนร่วม						
๓. เพื่อสร้างความร่วมมือกับ บุคคล ชุมชน องค์กรต่างๆ สำหรับการพัฒนาคุณภาพการ เรียนการสอน	๑๖. ผลการประเมินและข้อมูล การบริหารสถานศึกษาแบบมี ส่วนร่วม	๕๔. โครงการติดตามตรวจสอบ การประกันคุณภาพการศึกษา	ร้อยละ	ร้อยละ ๘๐	๗,๐๐๐	นายวันชัย ไทยประกอบ
		๕๕. โครงการจัดทำแผนพัฒนา สถานศึกษาประจำปี ๒๕๖๕ - ๒๕๖๙ แผนปฏิบัติการประจำปี ๒๕๖๕	ร้อยละ	ร้อยละ ๘๐	๒๑,๖๐๐	นายวันชัย ไทยประกอบ



เป้าประสงค์	ตัวชี้วัดความสำเร็จ	โครงการ/กิจกรรม	ค่าเป้าหมาย		งบประมาณ (บาท)	ผู้รับผิดชอบ
			หน่วยนับ	ปี ๒๕๖๕		
ประเด็นกลยุทธ์ที่ ๑๗. กลยุทธ์พัฒนาการบริหารจัดการข้อมูลสารสนเทศเพื่อการบริหารจัดการสถานศึกษา						
๓. เพื่อสร้างความร่วมมือกับบุคคล ชุมชน องค์กรต่างๆ สำหรับการ พัฒนาคุณภาพการเรียนการสอน	๑๗. ผลการประเมินและข้อมูลการบริหารจัดการระบบฐานข้อมูลสารสนเทศเพื่อการบริหารจัดการสถานศึกษา	๕๖. กิจกรรมการประเมินผลการบริหารจัดการระบบฐานข้อมูลสารสนเทศเพื่อการบริหารจัดการสถานศึกษา	ครั้ง/ปี ร้อยละ	๑ ครั้ง ร้อยละ ๘๐	๒,๐๐๐	นายรักวิทย์ นันทपालียง
ประเด็นกลยุทธ์ที่ ๑๘. กลยุทธ์ส่งเสริมการจัดการอาชีวศึกษาระบบทวิภาคี						
๓. เพื่อสร้างความร่วมมือกับบุคคล ชุมชน องค์กรต่างๆ สำหรับการ พัฒนาคุณภาพการเรียนการสอน	๑๘. ผลการประเมินและข้อมูลการอาชีวศึกษาระบบทวิภาคี	๕๗. โครงการประสานความร่วมมือ MOU กับสถานประกอบการ	ร้อยละ	ร้อยละ ๘๐	๑๕,๐๐๐	นายวิทยา สืบสกุล นางสาวปทุมวัลย์ เตโซ
ประเด็นกลยุทธ์ที่ ๑๙. กลยุทธ์สนับสนุนการระดมทรัพยากรเพื่อการจัดการเรียนการสอน						
๓. เพื่อสร้างความร่วมมือกับบุคคล ชุมชน องค์กรต่างๆ สำหรับการ พัฒนาคุณภาพการเรียนการสอน	๑๙. ผลการประเมินและข้อมูลการระดมทรัพยากรเพื่อจัดการอาชีวศึกษา	๕๘. โครงการชุมชน สังคม นำความรู้สู่สถานศึกษา				
		- สาขางานยานยนต์	ครั้ง/ปี ร้อยละ	๒ ครั้ง ร้อยละ ๘๖	๘,๐๐๐	นายสมชาย มูลตุ้ย
		- สาขางานไฟฟ้ากำลัง	ครั้ง/ปี ร้อยละ	๒ ครั้ง ร้อยละ ๘๐	๗,๑๐๐	นางสาวชไมพร ปัญญาราช
		- สาขางานอิเล็กทรอนิกส์	ครั้ง/ปี ร้อยละ	๒ ครั้ง ร้อยละ ๘๐	๗,๐๐๐	นายณัฐพล จอมขันเงิน
		- สาขางานเครื่องมือกล	ครั้ง/ปี ร้อยละ	๒ ครั้ง ร้อยละ ๘๐	๗,๗๐๐	นายเกษิตศ สมบูรณ์ชัย
- สาขางานก่อสร้าง	ครั้ง/ปี ร้อยละ	๒ ครั้ง ร้อยละ ๘๐	๘,๐๐๐	นางสาวชฎาภรณ์ ทำของดี		



เป้าประสงค์	ตัวชี้วัดความสำเร็จ	โครงการ/กิจกรรม	ค่าเป้าหมาย		งบประมาณ (บาท)	ผู้รับผิดชอบ
			หน่วยนับ	ปี ๒๕๖๕		
		- สำนักงานคอมพิวเตอร์ธุรกิจ	ครั้ง/ปี ร้อยละ	๒ ครั้ง ร้อยละ ๘๐	๔,๗๐๐	นางสาวรัตนภรณ์ โนนันนา
		- สำนักงานการบัญชี	ครั้ง/ปี ร้อย ละ	๒ ครั้ง ร้อยละ ๘๕	๕,๕๐๐	นางสาวจันทร์ฉาย ทะนุก้า
		- สาขาการท่องเที่ยว	ครั้ง/ปี ร้อย ละ	๒ ครั้ง ร้อยละ ๙๕	๑๒,๐๐๐	นายธนิต เขียวมา
		๕๙.โครงการระดมทรัพยากรการเพื่อการจัดการศึกษา	ร้อยละ	ร้อยละ ๘๐	๒,๐๐๐	นายวันชัย ไทยประกอบ
		๖๐. โครงการมอบทุนการศึกษา	ร้อยละ	ร้อยละ ๘๐	๒,๐๐๐,๐๐๐	นายคณัฐ แยมชุตติ
ประเด็นกลยุทธ์ที่ ๒๐. กลยุทธ์ ส่งเสริมการบริการชุมชน และจิตอาสา						
๓. เพื่อสร้างความร่วมมือกับบุคคล ชุมชน องค์กรต่างๆ สำหรับการพัฒนาคุณภาพการเรียนการสอน	๒๐.ผลการประเมินและกิจกรรมบริการชุมชนและจิตอาสา	๖๑.โครงการอาชีพบริการ	ร้อยละ	ไม่น้อยกว่า ร้อยละ๙๐	๕๕,๐๐๐	นายพิริยะ พุ่มหมั่น
		๖๒. โครงการจิตอาสาก่อสร้างพัฒนาชุมชน	ร้อยละ	ร้อยละ ๘๕	๖,๕๐๐	นายอภิรักษ์ รวมหมู่
		๖๓. โครงการส่งเสริมผู้เรียนสายสามัญสู่ออาชีวศึกษา ปีการศึกษา ๒๕๖๕	ร้อยละ	ไม่น้อยกว่า ร้อยละ ๕๐	๔๕,๐๐๐	นายคณัฐ แยมชุตติ
ประเด็นกลยุทธ์ที่ ๒๑. กลยุทธ์พัฒนาอาคารสถานที่ ห้องเรียน ห้องปฏิบัติการ โรงฝึกงานหรืองานฟาร์ม						
๓. เพื่อสร้างความร่วมมือกับบุคคล ชุมชน องค์กรต่างๆ สำหรับการพัฒนาคุณภาพการเรียนการสอน	๒๑.ผลการประเมินและข้อมูลอาคารสถานที่ ห้องเรียน ห้องปฏิบัติการ	๖๔. โครงการซ่อมบำรุง สื่อ วัสดุ อุปกรณ์ การเรียนการสอน (สาขาวิชา)				
		- สำนักงานยานยนต์	ครั้ง/ปี ร้อยละ	๒ ครั้ง ร้อยละ ๘๐	๙๒,๐๐๐	นายสัน คนชื้อ
		- สำนักงานไฟฟ้ากำลัง	ครั้ง/ปี ร้อยละ	๒ ครั้ง ร้อยละ ๘๐	๕๐,๐๐๐	นายสุรพล แซ่มสิริสวัสดิ์



เป้าประสงค์	ตัวชี้วัดความสำเร็จ	โครงการ/กิจกรรม	ค่าเป้าหมาย		งบประมาณ (บาท)	ผู้รับผิดชอบ		
			หน่วยนับ	ปี ๒๕๖๕				
		- สาขางานอิเล็กทรอนิกส์	ครั้ง/ปี ร้อยละ	๒ ครั้ง ร้อยละ ๘๐	๕,๙๐๑	นายสิทธิชัย ขุนอินตะ		
		- สาขางานเครื่องมือกล	ครั้ง/ปี ร้อยละ	๒ ครั้ง ร้อยละ ๘๐				
		- สาขางานก่อสร้าง	ครั้ง/ปี ร้อยละ	๒ ครั้ง ร้อยละ ๘๐	๑๘,๕๐๐	นายทวิชากรณ จมวงค์		
		- สาขางานคอมพิวเตอร์ธุรกิจ	ครั้ง/ปี ร้อยละ	๒ ครั้ง ร้อยละ ๘๕				
		- สาขางานการบัญชี	ครั้ง/ปี ร้อยละ	๒ ครั้ง ร้อยละ ๙๕	๕,๐๐๐	นางอารีย์ ใจแข็ง		
		- สาขาการท่องเที่ยว	ครั้ง/ปี ร้อยละ	๒ ครั้ง ร้อยละ ๘๐				
		๖๕. โครงการปรับปรุงอาคารเรียน ห้องเรียน ห้องปฏิบัติการ โรงฝึกงานและศูนย์วิทยบริการ						
		- สาขางานยานยนต์	ครั้ง/ปี ร้อยละ	๑ ครั้ง ร้อยละ ๘๕	๑๕๐,๐๐๐	นายสมชาย มูลตุ้ย		
		- สาขางานไฟฟ้ากำลัง	ครั้ง/ปี ร้อยละ	๑ ครั้ง ร้อยละ ๙๐				
		- สาขางานอิเล็กทรอนิกส์	ครั้ง/ปี ร้อยละ	๑ ครั้ง ร้อยละ ๘๐	๙,๙๐๐	นายสยามรักษ์ อินตะแก้ว		
		- สาขางานเครื่องมือกล	ครั้ง/ปี ร้อยละ	๑ ครั้ง ร้อยละ ๘๐				
		- สาขางานก่อสร้าง	ครั้ง/ปี ร้อยละ	๑ ครั้ง ร้อยละ ๘๘	๒๐,๐๐๐	นายทวิชากรณ จมวงค์		



เป้าประสงค์	ตัวชี้วัดความสำเร็จ	โครงการ/กิจกรรม	ค่าเป้าหมาย		งบประมาณ (บาท)	ผู้รับผิดชอบ
			หน่วยนับ	ปี ๒๕๖๕		
		- สาขางานคอมพิวเตอร์ธุรกิจ	ครั้ง/ปี ร้อยละ	๑ ครั้ง ร้อยละ ๘๕	๔๐,๙๔๐	นายฉัตรชัย พรหมชนะนัส
		- สาขาการท่องเที่ยว	ครั้ง/ปี ร้อยละ	๑ ครั้ง ร้อยละ ๙๕	๕,๐๐๐	นายธนิต เขียวมา
๖๖. โครงการจัดซื้อ จัดหา สื่อ วัสดุ อุปกรณ์ การเรียน การสอน (สาขาวิชา)						
		- สาขางานยานยนต์	ครั้ง/ปี ร้อยละ	๑ ครั้ง ร้อยละ ๘๐	๒๕,๔๐๐	นายสัน คนชื้อ
		- สาขางานไฟฟ้ากำลัง	ครั้ง/ปี ร้อยละ	๑ ครั้ง ร้อยละ ๙๐	๑๐๐,๖๒๖	นายสุรพล แซ่มสิริสวัสดิ์
		- สาขางานอิเล็กทรอนิกส์	ครั้ง/ปี ร้อยละ	๒ ครั้ง ร้อยละ ๘๐	๓๐,๐๔๑	นายสิทธิชัย ขุนินตะ
		- สาขางานเครื่องมือกล	ครั้ง/ปี ร้อยละ	๑ ครั้ง ร้อยละ ๘๐	๙๗๐,๐๐๐	นายชัยวัฒน์
		- สาขางานก่อสร้าง	ครั้ง/ปี ร้อยละ	๑ ครั้ง ร้อยละ ๘๐	๖๖,๑๕๐	นายอภิรักษ์ รวบรวมุ
		- สาขางานคอมพิวเตอร์ธุรกิจ	ครั้ง/ปี ร้อยละ	๑ ครั้ง ร้อยละ ๘๕	๔๓,๔๐๐	นายรักวิทย์ นันทपालียง
		- สาขางานการบัญชี	ครั้ง/ปี ร้อยละ	๑ ครั้ง ร้อยละ ๑๐๐	๑๒,๐๐๐	นายจรัญ แก้วอู่
		- สาขาการท่องเที่ยว	ครั้ง/ปี ร้อยละ	๑ ครั้ง ร้อยละ ๘๐	๕,๐๐๐	นางสาวปารวดี ศิริ
		๖๗. โครงการกิจกรรม ๕ ส.	ร้อยละ	ร้อยละ ๘๐	๑๐,๐๐๐	นางทรงพล ทองสวัสดิ์



เป้าประสงค์	ตัวชี้วัดความสำเร็จ	โครงการ/กิจกรรม	ค่าเป้าหมาย		งบประมาณ (บาท)	ผู้รับผิดชอบ
			หน่วยนับ	ปี ๒๕๖๕		
		๖๘. โครงการโรงเรียนปลอดขยะ (Zero waste school)	ร้อยละ	ร้อยละ ๑๐๐	๓,๐๐๐	นางสาวณิชาภา เรือนรักเรา
		๖๙. โครงการอนุรักษ์พันธุกรรมพืชอัน เนื่องมาจากพระราชดำริสมเด็จพระเทพ รัตนราชสุดาฯ สยามบรมราชกุมารี	ร้อยละ	ร้อยละ ๘๐	๕,๐๐๐	นายวันชัย ไทยประกอบ
ประเด็นกลยุทธ์ที่ ๒๒. กลยุทธ์พัฒนาระบบสาธารณสุขป็นฐาน						
๓. เพื่อสร้างความร่วมมือกับ บุคคล ชุมชน องค์กรต่างๆ สำหรับการพัฒนาคุณภาพการ เรียนการสอน	๒๒. ผลการประเมินและข้อมูลระบบ สาธารณสุขป็นฐาน	๗๐. โครงการบำรุงรักษาระบบ สาธารณสุขป็น	ร้อยละ	ร้อยละ ๙๑	๒๓๐,๐๐๐	นายทวิชกรณ จอมวงศ์
ประเด็นกลยุทธ์ที่ ๒๓. กลยุทธ์สนับสนุนแหล่งเรียนรู้และศูนย์วิทยบริการ						
๓. เพื่อสร้างความร่วมมือกับบุคคล ชุมชน องค์กรต่างๆ สำหรับการ พัฒนาคุณภาพการเรียนการสอน	๒๓. ผลการประเมินและข้อมูลแหล่ง เรียนรู้และศูนย์วิทยบริการ	๗๑. โครงการพัฒนาประสิทธิภาพระบบสืบค้น ข้อมูลสารสนเทศ	ร้อยละ	ร้อยละ ๘๐	๑๕๐,๐๐๐	นางดวงพร อินทจักร
ประเด็นกลยุทธ์ที่ ๒๔. กลยุทธ์พัฒนาระบบอินเทอร์เน็ตความเร็วสูงเพื่อการใช้งานด้านสารสนเทศภายในสถานศึกษา						
๓. เพื่อสร้างความร่วมมือกับบุคคล ชุมชน องค์กรต่างๆ สำหรับการ พัฒนาคุณภาพการเรียนการสอน	๒๔. ผลการประเมินและข้อมูลระบบ อินเทอร์เน็ตความเร็วสูงเพื่อการใช้ งานด้านสารสนเทศภายในสถานศึกษา	๗๒. โครงการพัฒนาระบบเครือข่ายและ สารสนเทศภายในสถานศึกษา	ครั้ง/ปี ร้อยละ	๑ ครั้ง ร้อยละ ๘๐	๕๕๐,๗๖๐	นางผ่องอำไพ เสนแสง



เป้าประสงค์	ตัวชี้วัดความสำเร็จ	โครงการ/กิจกรรม	ค่าเป้าหมาย		งบประมาณ (บาท)	ผู้รับผิดชอบ
			หน่วยนับ	ปี ๒๕๖๕		
ประเด็นกลยุทธ์ที่ ๒๕. กลยุทธ์ส่งเสริมการเข้าถึงระบบอินเทอร์เน็ตความเร็วสูงเพื่อการจัดการเรียนการสอนในชั้นเรียน						
๓. เพื่อสร้างความร่วมมือกับบุคคล ชุมชน องค์กรต่างๆ สำหรับการ พัฒนาคุณภาพการเรียนการสอน	๒๕. ร้อยละของห้องเรียน ห้องปฏิบัติการ ที่มีระบบอินเทอร์เน็ต ความเร็วสูงในการจัดการเรียนการ สอน	๓๓. กิจกรรมตรวจสอบ ห้องเรียน ห้องปฏิบัติการ ที่มีระบบอินเทอร์เน็ตความเร็ว สูงในการจัดการเรียนการสอน	ครั้ง/ปี ร้อยละ	๑ ครั้ง ร้อยละ ๘๐	๕๕๐,๗๖๐	นางผ่องอำไพ เสนแสง
ประเด็นกลยุทธ์ที่ ๒๖. กลยุทธ์ส่งเสริมการปลูกจิตสำนึกด้วยกิจกรรมด้านทะนุบำรุงศาสนา ศิลปะ วัฒนธรรม						
๔. เพื่อส่งเสริมค่านิยมความ ร่วมมือของบุคลากรของ องค์กรในการปลูกฝังรักษา วัฒนธรรมองค์กรให้เอื้อต่อการ บริหารจัดการ	๒๖. ร้อยละของครู บุคลากรทางการ ศึกษา นักเรียน นักศึกษา เข้าร่วม กิจกรรมด้านทะนุบำรุงศาสนา ศิลปะ วัฒนธรรม	๓๔. โครงการไหว้ครู ครอบช่าง	ครั้ง/ปี ร้อยละ	๑ ครั้ง ร้อยละ ๘๕	๒๓,๕๐๐	นายภักดี ไชยทิง
		๓๕. โครงการหล่อเทียนจำนำพรรษา	ครั้ง/ปี ร้อยละ	๑ ครั้ง ร้อยละ ๘๐	๕,๐๐๐	นายนราทิพย์ พรมาจาริต
		๓๖. โครงการเดิน วิ่งคอยขะม้อ	ร้อยละ	ไม่น้อยกว่า ร้อยละ ๘๕	๕๘,๘๐๐	นายวันชัย ไทยประกอบ
		๓๗. โครงการอบรมคุณธรรม จริยธรรม	ร้อยละ	ร้อยละ ๘๕	๔๐,๓๕๐	นายภักดี ไชยทิง
		๓๘. โครงการสร้างน้ำพระธาตุพุทธบารมี ศรีวิชัย	ครั้ง/ปี ร้อยละ	๑ ครั้ง ร้อยละ ๘๕	๑๑,๐๐๐	นายวันชัย ไทยประกอบ
		๓๙. โครงการปฐมาภิเษกรรม	ครั้ง/ปี ร้อยละ	๑ ครั้ง ร้อยละ ๘๕	๒๘๐,๐๐๐	นายวันชัย ไทยประกอบ
		๔๐. โครงการสัปดาห์คุณธรรมนำชีวิต	ครั้ง/ปี ร้อยละ	๑ ครั้ง ร้อยละ ๘๐	๔,๔๐๐	นายวันชัย ไทยประกอบ
		๔๑. โครงการรดน้ำดำหัว	ครั้ง/ปี ร้อยละ	๑ ครั้ง ร้อยละ ๙๐	๕,๐๐๐	นายภักดี ไชยทิง
		๔๒. โครงการปลูกฝังมารยาทไทย	ครั้ง/ปี ร้อยละ	๑ ครั้ง ร้อยละ ๘๐	๓,๐๐๐	นางสาวณิชาภา เรือนรักเรา



เป้าประสงค์	ตัวชี้วัดความสำเร็จ	โครงการ/กิจกรรม	ค่าเป้าหมาย		งบประมาณ (บาท)	ผู้รับผิดชอบ
			หน่วยนับ	ปี ๒๕๖๕		
		๘๓. โครงการถวายเทียนจำนำพรรษา	ครั้ง/ปี ร้อยละ	๑ ครั้ง ร้อยละ ๘๐	๘,๕๐๐	นายภักดี ไชยทิง



แผนการจัดกิจกรรมพัฒนาผู้เรียน ตามนโยบายเรียนฟรี 15 ปี อย่างมีคุณภาพ
ของวิทยาลัยเทคโนโลยีหมู่บ้านครูภาคเหนือ
ประจำปีการศึกษา 2565

ตารางที่ 1 แผนการจัดกิจกรรมพัฒนาผู้เรียน ตามนโยบายเรียนฟรี 15 ปี อย่างมีคุณภาพ
ระดับประกาศนียบัตรวิชาชีพ (ปวช.) ชั้นปีที่ 1 ของวิทยาลัยเทคโนโลยีหมู่บ้านครูภาคเหนือ

ชื่อโครงการ	งบประมาณ	ชื่อโครงการ	งบประมาณ
ภาคเรียนที่ 1	(บาท/คน)	ภาคเรียนที่ 2	(บาท/คน)
1. กิจกรรมวิชาการ		1. กิจกรรมวิชาการ	
1.1 เตรียมความพร้อมเป็นผู้ประกอบการ (อ.ปราวดี)	50	1.1 เตรียมความพร้อมเป็นผู้ประกอบการ (อ.ปราวดี)	50
1.2 เสริมทักษะการใช้ภาษาต่างประเทศ (อ.ฉัฐฉิม)	50	1.2 เสริมทักษะการใช้ภาษาต่างประเทศ (อ.ฉัฐฉิม)	50
2. กิจกรรมคุณธรรม จริยธรรม		2. กิจกรรมคุณธรรม จริยธรรม	
2.1 อบรมคุณธรรม จริยธรรม (อ.ภักดี)	175	2.1 กิจกรรมลูกเสือ เนตรนารี (อ.ทรงพล)	175
3. กิจกรรมพัฒนาผู้เรียน		3. กิจกรรมพัฒนาผู้เรียน	
3.1 กิจกรรมเดินวิ่งคอกยะม่อฯ (อ.วันชัย)	100	3.1 กิจกรรมศึกษาดูงาน (สาขาวิชา)	100
4. กิจกรรมสร้างเสริมและพัฒนาทักษะดิจิทัล		4. กิจกรรมสร้างเสริมและพัฒนาทักษะดิจิทัล	
4.1 โครงการอบรมการใช้คอมพิวเตอร์และ อินเทอร์เน็ต (อ.ชัยฤทธิ์)	100	4.1 โครงการอบรมการใช้คอมพิวเตอร์และ อินเทอร์เน็ต (อ.ชัยฤทธิ์)	100
รวม	475	รวม	475



**ตารางที่ 2.แผนการจัดกิจกรรมพัฒนาผู้เรียน ตามนโยบายเรียนฟรี 15 ปี อย่างมีคุณภาพ
ระดับประกาศนียบัตรวิชาชีพ (ปวช.) ชั้นปีที่ 2 ของวิทยาลัยเทคโนโลยีหมู่บ้านครูภาคเหนือ**

ชื่อโครงการ ภาคเรียนที่ 1	งบประมาณ (บาท/คน)	ชื่อโครงการ ภาคเรียนที่ 2	งบประมาณ (บาท/คน)
1. กิจกรรมวิชาการ		1. กิจกรรมวิชาการ	
1.1 ชมรมวิชาชีพ (อวท)	100	1.1 ชมรมวิชาชีพ (อวท)	100
2. กิจกรรมคุณธรรม จริยธรรม		2.กิจกรรมคุณธรรม จริยธรรม	
2.1 อบรมคุณธรรม จริยธรรม(อ.ภักดี)	175	2.1 สัปดาห์คุณธรรมนำชีวิต (อ.วันชัย)	50
3.กิจกรรมพัฒนาผู้เรียน		3.กิจกรรมพัฒนาผู้เรียน	
3.1 กิจกรรมเดินวิ่งคอกยะม่อฯ(อ.วันชัย)	100	3.1 กิจกรรมจิตอาสา (อ.พิริยะ)	100
3.2 กิจกรรมทัศนศึกษาดูงาน (สาขาวิชา)	50	3.2 กิจกรรมทัศนศึกษาดูงาน (สาขาวิชา)	125
4. กิจกรรมสร้างเสริมและพัฒนาทักษะดิจิทัล		4. กิจกรรมสร้างเสริมและพัฒนาทักษะดิจิทัล	
4.1 โครงการอบรมการใช้คอมพิวเตอร์และ อินเทอร์เน็ต (อ.ชัยฤทธิ์)	50	4.1 โครงการอบรมการใช้คอมพิวเตอร์และ อินเทอร์เน็ต (อ.ชัยฤทธิ์)	100
รวม	475	รวม	475

**ตารางที่ 3.แผนการจัดกิจกรรมพัฒนาผู้เรียน ตามโครงการเรียนฟรี 15 ปี อย่างมีคุณภาพ
ระดับประกาศนียบัตรวิชาชีพ (ปวช.) ชั้นปีที่ 3 ของวิทยาลัยเทคโนโลยีหมู่บ้านครูภาคเหนือ**

ชื่อโครงการ ภาคเรียนที่ 1	งบประมาณ (บาท/คน)	ชื่อโครงการ ภาคเรียนที่ 2	งบประมาณ (บาท/คน)
1. กิจกรรมวิชาการ		1. กิจกรรมวิชาการ	
1.1 ชมรมวิชาชีพ (อวท) (อ.กาญจนา)	100	1.1 ชมรมวิชาชีพ (อวท) (อ.กาญจนา)	100
1.2 อบรมนวัตกรรมสิ่งประดิษฐ์(อ.ชัยฤทธิ์)	50	1.2 ปัจฉินิเทศ (อ.วิทยา)	50
		1.3แข่งขันนวัตกรรมสิ่งประดิษฐ์(อ.ชัยฤทธิ์)	50
2. อบรมคุณธรรม จริยธรรม(อ.ภักดี)		2. กิจกรรมคุณธรรม จริยธรรม	
2.1 อบรมคุณธรรม จริยธรรม(อ.ภักดี)	175	2.1 สัปดาห์คุณธรรมนำชีวิต(อ.วันชัย)	50
3.กิจกรรมพัฒนาผู้เรียน		3.กิจกรรมพัฒนาผู้เรียน	
3.1 กิจกรรมเดินวิ่งคอกยะม่อฯ(อ.วันชัย)	100	3.1 กิจกรรมจิตอาสา(อ.พิริยะ)	75
3.2กิจกรรมทัศนศึกษาดูงาน (สาขาวิชา)	50	3.2กิจกรรมทัศนศึกษาดูงาน (สาขาวิชา)	100
4. กิจกรรมสร้างเสริมและพัฒนาทักษะดิจิทัล		4. กิจกรรมสร้างเสริมและพัฒนาทักษะดิจิทัล	
4.1 โครงการอบรมการใช้คอมพิวเตอร์และ อินเทอร์เน็ต (อ.ชัยฤทธิ์)	50	4.1 โครงการอบรมการใช้คอมพิวเตอร์และ อินเทอร์เน็ต (อ.ชัยฤทธิ์)	50
รวม	525	รวม	475

ภาคผนวก

รายชื่อรายชื่อผู้เข้าร่วมประชุมจัดทำแผนปฏิบัติการ ประจำปีการศึกษา 2565

ที่	ชื่อ - สกุล	ตำแหน่ง
๑	นายคณัฐ คุ้มชุตติ	รองผู้อำนวยการฝ่ายบริหารทรัพยากร
๒	นายวันชัย ไทยประกอบ	รองผู้อำนวยการฝ่ายแผนงานและความร่วมมือ
๓	นายวิทยา สืบสกุล	รองผู้อำนวยการฝ่ายวิชาการ
๔	นายชัยฤทธิ์ ชัยเลิศ	รองผู้อำนวยการฝ่ายพัฒนากิจการนักเรียน - นักศึกษา
๕	นายทรงพล ทองสวัสดิ์	รองผู้อำนวยการฝ่ายปกครอง
๖	นายภักดี ไชยทิง	หัวหน้างานกิจกรรมนักเรียนนักศึกษา
๗	นางมลิวรรณ สมบุญโสด	หัวหน้างานประชาสัมพันธ์ / หัวหน้างานธุรการ
๘	นางพัทธนันท์ เอโกบล	หัวหน้างานการเงิน
๙	นางดวงพร อินทจักร	หัวหน้าหมวดสามัญ
๑๐	นางณัฐธินี ฉิมคุ้ม	ครูผู้สอน
๑๑	นางรุ่งนภา ทินช่วย	ครูผู้สอน
๑๒	นางสาวณิชาภา เรือนรักเรา	ครูผู้สอน
๑๓	นางสาวรพีพรรณ โมลากุล	ครูผู้สอน
๑๔	นายสัน คนชื้อ	หัวหน้าสาขาวิชาช่างยนต์
๑๕	นายสมชาย มูลต๋อย	ครูผู้สอน
๑๖	นายวิระ ธีระศิลป์	ครูผู้สอน
๑๗	นายนราทิพย์ พรหมจาริต	ครูผู้สอน
๑๘	นายพิริยะ พุ่มหมั่น	ครูผู้สอน
๑๙	นายสุรพล แซ่มสิริสวัสดิ์	หัวหน้าสาขาวิชาไฟฟ้ากำลัง
๒๐	นายอานันท์ เหล่าบับภา	ครูผู้สอน
๒๑	นายอดินันท์ หม้อตาหล้า	ครูผู้สอน
๒๒	นางสาวชไมพร ปัญญาราช	ครูผู้สอน
๒๓	นายณัฐพล จอมขันเงิน	หัวหน้าสาขาวิชาอิเล็กทรอนิกส์
๒๔	นายสิทธิชัย ชูอินตะ	ครูผู้สอน
๒๕	นายสยามรักษ์ อินตะแก้ว	ครูผู้สอน
๒๘	นายกษิติศ สมบูรณ์ชัย	หัวหน้าสาขาวิชาช่างกลโรงงาน
๒๙	นายชัยเกียรติ เลี้ยวหิรัญ	ครูผู้สอน
๓๐	นายชัยวัฒน์ กันธิยะ	ครูผู้สอน
๓๑	นายชัยวัฒน์ มณีขัติย์	ครูผู้สอน
๓๒	นายทวิชากรณณ์ จอมวงศ์	หัวหน้าสาขาวิชาการก่อสร้าง
๓๓	นายอภิรักษ์ รวมหมู่	ครูผู้สอน
๓๔	นางสาวชฎาภรณ์ ทำของดี	ครูผู้สอน
๓๕	นางสาวปทุมวัลย์ เตโช	งานอาชีวศึกษาระบบทวิภาคี
๓๖	นายรักวิทย์ นันทपालียง	หัวหน้าสาขาวิชาคอมพิวเตอร์ธุรกิจ

ที่	ชื่อ - สกุล	ตำแหน่ง
๓๕	นางสาวรัตนาภรณ์ โนนันนา	ครูผู้สอน
๓๖	นายฉัตรชัย พรหมชนะนัส	ครูผู้สอน
๓๗	นายจรัญ แก้วอู่	หัวหน้าสาขาวิชาการบัญชี
๓๘	นางบัววิไล แก้วอู่	ครูผู้สอน
๓๙	นางอารีย์ ใจแข็ง	ครูผู้สอน
๔๐	นางเรือนคำ บุญทา	ครูผู้สอน
๔๑	นางสาวจันทร์ฉาย ทะนุก้า	ครูผู้สอน
๔๒	นางสาวเยาวเรศ เมธาวงศ์	หัวหน้าสาขาวิชาการท่องเที่ยว
๔๓	นายอชิชาติ ไชยาแจ่ม	ครูผู้สอน
๔๔	นางสาวศศิประภา ชายสัก	ครูผู้สอน
๔๕	นางสาวปารวดี ศิริ	ครูผู้สอน
๔๖	นายธนิต เขียวมา	ครูผู้สอน
๔๗	นายสรารุฒิ วงษ์โต	ครูผู้สอน
๔๘	นายสมพร เจริมจัน	ครู/งานธุรการ
๔๙	นางสาวกาญจนา เจตะวัน	ครู / ผู้ช่วยห้องสมุด
๕๐	นางสาวลำจวน ก้อนสุวรรณค์	หัวหน้างานการบัญชี / พัสดุกกลาง
๕๑	นายนันท์ธนัชฐ์ หน่อทราย	เจ้าหน้าที่งานปกครอง
๕๒	นางสาววิลาวัลย์ ธิดา	เจ้าหน้าที่งานประชาสัมพันธ์
๕๓	นางสาววาสนา พงษ์คำมูล	เจ้าหน้าที่ฝ่ายแผนงาน
๕๔	นางสาวจวีร์รัตน์ อุโมงค์มี	เจ้าหน้าที่งานวัดผลและประเมินผล
๕๕	นางสาวกาญจนา ธรรมทิน	เจ้าหน้าที่ฝ่ายวิชาการ
๕๖	นางสาวกบจันทร์ พุทธศรี	เจ้าหน้าที่ฝ่ายแนะแนว