

# บทที่ 1

## ข้อมูลพื้นฐาน

### 1. ข้อมูลทั่วไป

1.1 ชื่อสถานศึกษา โรงเรียนเทคโนโลยีหมู่บ้านครูภาคเหนือ จังหวัดลำพูน

[รหัสสถานศึกษา 1151100028]

1.2 ได้รับอนุญาตให้จัดตั้ง วันที่ 25 มกราคม พ.ศ. 2528

1.3 ปัจจุบันตั้งอยู่เลขที่ 197 หมู่ที่ 8 ถนน ซุปเปอร์ไฮเวย์ ลำปาง - เชียงใหม่

ตำบล บ้านธิ อำเภอ บ้านธิ

จังหวัด ลำพูน รหัสไปรษณีย์ 51180

โทรศัพท์ 0- 5355 - 8750 – 1 โทรสาร 0 - 5355 - 8930

Website www.northmbk.ac.th

1.4 ตั้งอยู่ในเขตพื้นที่การศึกษาจังหวัด ลำพูน เขตที่ 1

1.5 สภาพชุมชนรอบบริเวณ โรงเรียนเทคโนโลยีหมู่บ้านครูภาคเหนือ จังหวัดลำพูน

- |   |  |
|---|--|
| <input checked="" type="checkbox"/> ย่านธุรกิจการค้า          | <input checked="" type="checkbox"/> ใกล้สถานประกอบการภาครัฐ    |
| <input checked="" type="checkbox"/> ใกล้สถานประกอบการภาคเอกชน | <input checked="" type="checkbox"/> ใกล้สถานศึกษาระดับเดียวกัน |
| <input checked="" type="checkbox"/> ใกล้นิคมอุตสาหกรรม        |  |

### 2. ข้อมูลด้านการบริหาร

#### 2.1 ผู้บริหาร

ชื่อ - สกุล	คุณวุฒิสูงสุด	สาขาวิชา/วิชาเอก	ข้อมูลการดำรงตำแหน่ง
1) ผู้รับใบอนุญาต ดร.อุไรรัตน์ เข้มชุตติ	ปริญญาเอก	บริหารการศึกษา	ตั้งแต่ 9 ก.ย. 2536 ถึงปัจจุบัน เป็นเวลา 19 ปี
2) ผู้จัดการ ดร.พันธุ์นิภา เข้มชุตติ	ปริญญาเอก	อาชีวศึกษา	ตั้งแต่ 31 ส.ค. 2537 ถึงปัจจุบัน เป็นเวลา 18 ปี
3) รองผู้จัดการ ดร.นพณ์ช เข้มชุตติ	ปริญญาเอก	อาชีวศึกษา	ตั้งแต่ 3 ส.ค. 2541 - ปัจจุบัน ถึงปัจจุบัน เป็นเวลา 12 ปี
4) ผู้อำนวยการ นายปรีดา ดีรัมย์	ปริญญาโท	บริหารการศึกษา และนิเทศการศึกษา	ตั้งแต่ 12 พ.ย. 2544 - ปัจจุบัน ถึงปัจจุบัน เป็นเวลา 11 ปี

### 2.2.1 ประวัติ

โรงเรียนเทคโนโลยีหมู่บ้านครูภาคเหนือ จังหวัดลำพูน ได้เปิดดำเนินการเมื่อวันที่ 25 มกราคม พ.ศ. 2528 มีพื้นที่ในการดำเนินการ 291 ไร่ ตั้งอยู่บริเวณทางแยกถนนป่าเส้า – เหมืองก๊วก มีอาคารเรียน 9 หลัง และอาคารประกอบการ 4 หลัง มีสถานที่ที่ปฏิบัติธรรมสำหรับนักเรียน – นักศึกษา ครู – อาจารย์ บุคคลทั่วไปเรียกบริเวณนี้ว่า ธรรมสถานลานโพธิ์ มีหอพักสำหรับนักศึกษาชายและนักศึกษาหญิง ตั้งอยู่ภายในสถานศึกษา การจัดการเรียนการสอนเปิดทำการสอนระดับประกาศนียบัตรวิชาชีพ (ปวช) ประเภทวิชาช่างอุตสาหกรรม 4 สาขาวิชา และประเภทวิชาพาณิชยกรรม 1 สาขาวิชา รวม 8 สาขางานและระดับประกาศนียบัตรวิชาชีพชั้นสูง (ปวส.) เปิดทำการสอนประเภทวิชาช่างอุตสาหกรรม 5 สาขาวิชา ประเภทวิชาบริหารธุรกิจ 2 สาขาวิชา รวม 7 สาขางาน บริหารงานโดย ดร.พันธ์นิภา เข้มชุตี ตำแหน่งผู้จัดการสถานศึกษา บริหารงานด้วยความมุ่งมั่นเพื่อพัฒนาคุณภาพของนักศึกษา ทั้งด้านวิชาการ ให้เป็นผู้มีคุณธรรม จริยธรรม มีความรู้ความสามารถ ทักษะวิชาชีพใช้ความรู้ให้บริการประชาชน ปีการศึกษา 2547 สถานศึกษาได้รับพระราชทานเสมาธรรมจักร ประเภทหน่วยงานที่มีกิจกรรมส่งเสริมพระพุทธศาสนาดีเด่น และปีการศึกษา 2550 ได้รับพระราชทานเสมาธรรมจักร ประเภทส่งเสริมกิจการคณะสงฆ์ จากสมเด็จพระเทพรัตนราชสุดาฯ สยามบรมราชกุมารี ได้ผ่านรับการรับรองมาตรฐานคุณภาพการศึกษาจากสำนักงานรับรองมาตรฐานและประเมินคุณภาพการศึกษา (องค์การมหาชน) สมศ. ด้านการอาชีวศึกษา เมื่อวันที่ 21 พฤศจิกายน 2550

### 2.2.2 ปรัชญา

เรียนเด่น กีฬาดี มีมารยาท พัฒนาชาติและตนเอง

### 2.2.3 วิสัยทัศน์

โรงเรียนเทคโนโลยีหมู่บ้านครูภาคเหนือ มุ่งมั่นผลิตนักศึกษาให้มีคุณภาพ มีคุณธรรม จริยธรรม มีความรู้ ความสามารถ ทักษะ ของสาขาวิชา ด้วยปรัชญาเศรษฐกิจพอเพียง

### 2.2.4 พันธกิจ

1. พัฒนาคุณภาพการศึกษา และผลิตนักศึกษาด้านวิชาชีพ ทุกระดับ
2. ส่งเสริมและพัฒนา การสร้างนวัตกรรม สิ่งประดิษฐ์ งานวิจัยให้ทันสมัยตอบสนองปรัชญาเศรษฐกิจพอเพียง
3. ส่งเสริมการเรียนรู้และพัฒนาการบริหารจัดการสถานศึกษาและการให้บริการ

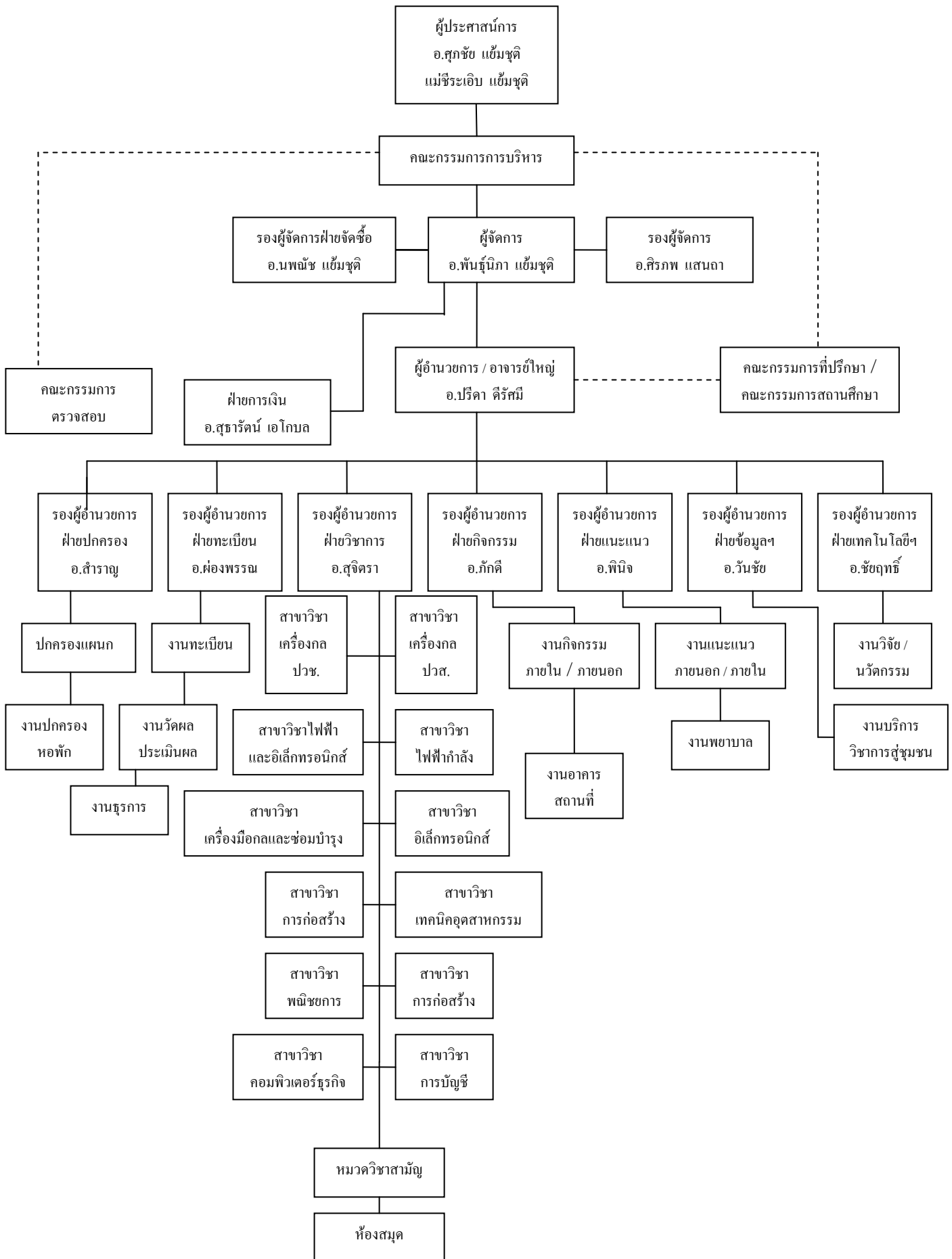
### 2.2.5 ยุทธศาสตร์

1. ส่งเสริมผู้เรียนให้มีคุณภาพ มีสมรรถนะในสาขาวิชาชีพ
2. เพิ่มโอกาสทางการศึกษาวิชาชีพ ด้วยระบบทวิภาคี / ไตรภาคี
3. ส่งเสริม สนับสนุน ผู้เรียนให้มีรายได้ ระหว่างเรียนและเมื่อสำเร็จการศึกษา
4. ส่งเสริมกิจกรรมด้านวิชาการ คุณธรรม จริยธรรม การอนุรักษ์สิ่งแวดล้อม ศิลปวัฒนธรรมประเพณีท้องถิ่น
5. ส่งเสริมกิจกรรมการอนุรักษ์ธรรมชาติและสิ่งแวดล้อมภายในและภายนอกสถานศึกษาตามหลักปรัชญาเศรษฐกิจพอเพียง
6. ส่งเสริม สนับสนุน พัฒนานวัตกรรม สิ่งประดิษฐ์ งานวิจัย
7. พัฒนาระบบงานเทคโนโลยีสารสนเทศ สื่อ วัสดุ การเรียนการสอน อาคารสถานที่
8. ส่งเสริมการเรียนรู้ภูมิปัญญาท้องถิ่น เพื่อการพัฒนาอาชีพ และชุมชน
9. ส่งเสริมพัฒนาระบบการประกันคุณภาพการศึกษา
10. เพิ่มศักยภาพของครูผู้สอน และบุคลากรทางการศึกษา
11. พัฒนาระบบบริหารจัดการอย่างมีส่วนร่วม

### 2.2.6 วัตถุประสงค์

1. เพื่อพัฒนาส่งเสริมคุณภาพ นักเรียน นักศึกษาให้เป็นผู้มีคุณธรรม จริยธรรม มีความรู้ความสามารถ ทักษะ ตามสมรรถนะงานอาชีพของสาขาวิชา
2. เพื่อส่งเสริม สนับสนุน คุณภาพของสื่อการเรียนการสอน นวัตกรรมสิ่งประดิษฐ์ งานวิจัย ระบบเทคโนโลยีสารสนเทศ ของบุคลากร ผู้เรียน ให้ทันสมัยเพียงพอ
3. เพื่อนำหลักปรัชญาเศรษฐกิจพอเพียงมาใช้ในการบริหารจัดการ พัฒนาสร้างคุณภาพชีวิตที่ดี ของบุคลากร ผู้เรียนในสถานศึกษา

2.3 โครงสร้างการบริหารโรงเรียนเทคโนโลยีหมู่บ้านครูภาคเหนือ จังหวัดลำพูน



### 3. ข้อมูลด้านหลักสูตร จำนวนผู้เรียน และจำนวนผู้สำเร็จการศึกษา

3.1 หลักสูตรที่ได้รับอนุญาตให้เปิดสอนและจำนวนนักเรียน/นักศึกษาในปีการศึกษา ๒๕๖๕

ตารางที่ 1 จำนวนนักเรียน/นักศึกษา และห้องเรียน จำแนกตามหลักสูตร ประเภทวิชา สาขาวิชา สาขางาน ที่เปิดสอน ในปีการศึกษา 2553 (10 มิ.ย. 53)

หลักสูตร/ ประเภทวิชา	สาขาวิชา	สาขางาน	จำนวน ห้องเรียนที่ ได้รับ อนุญาต	จำนวนผู้เรียนและห้องเรียน												รวม ห้อง เรียน
				ชั้นปีที่ 1				ชั้นปีที่ 2				ชั้นปีที่ 3				
				นักเรียน			ห้อง	นักเรียน			ห้อง	นักเรียน			ห้อง	
				ชาย	หญิง	รวม		ชาย	หญิง	รวม		ชาย	หญิง	รวม		
ปวช. พาณิชยกรรม	พาณิชยกรรม	การบัญชี	6	5	33	38	1	0	15	15	1	1	21	22	1	3
		คอมพิวเตอร์	3	13	36	49	2	13	24	37	1	19	24	43	1	4
อุตสาหกรรม	เครื่องกล	ยานยนต์	6	55	0	55	2	27	0	27	1	49	0	49	2	5
	ไฟฟ้า และ อิเล็กฯ	ไฟฟ้า	3	17	1	18	1	12	0	12	1	25	0	25	1	3
		อิเล็กทรอนิกส์	6	12	2	14	1	10	3	13	1	17	1	18	1	3
	เครื่องมือกลฯ	เครื่องมือกล/ซ่อมบำรุง	7	45	0	45	2	25	0	25	1	38	0	38	2	5
	การก่อสร้าง	สำรวจ	3	0	0	0	0	0	0	0	0	0	0	0	0	0
		ก่อสร้าง	4	13	4	17	1	6	2	8	1	4	1	5	1	3
รวม ปวช.			38	160	76	236	10	93	44	137	7	153	47	200	9	26

หลักสูตร ประเภทวิชา	สาขาวิชา	สาขางาน	จำนวน ห้องเรียนที่ ได้รับ อนุญาต	จำนวนผู้เรียนและห้องเรียน												
				ชั้นปีที่ 1				ชั้นปีที่ 2				ชั้นปีที่ 2				รวม
				นักเรียน			ห้อง	การศึกษาในระบบ			ห้อง	การศึกษานอกระบบ			ห้อง	ห้องเรียน
				ชาย	หญิง	รวม		ชาย	หญิง	รวม		ชาย	หญิง	รวม		
ปวส. บริหารธุรกิจ	การบัญชี	การบัญชี	13	1	25	26	2	1	32	33	1	0	24	24	1	4
	คอมพิวเตอร์	การพัฒนาโปรแกรม	12	13	13	26	2	24	43	67	2	14	34	48	2	6
อุตสาหกรรม	เครื่องกล	เทคนิคยานยนต์	3	26	0	26	1	27	0	27	1	6	0	6	1	3
	ไฟฟ้ากำลัง	เครื่องทำความเย็นและ ปรับอากาศ	2	23	0	23	1	4	0	4	1	9	1	10	1	3
	อิเล็กทรอนิกส์	เทคนิคคอมพิวเตอร์	2	15	4	19	2	2	1	3	1	6	2	8	1	4
	เทคนิคอุตสาหกรรม	ติดตั้งบำรุงรักษา	10	34	0	34	3	18	0	18	1	17	0	17	1	5
	การก่อสร้าง	เทคนิคก่อสร้าง	1	8	0	8	1	16	2	18	1	9	3	12	1	3
รวม ปวส.			43	120	42	162	12	92	78	170	8	61	64	125	8	28

(ข้อมูลฝ่ายทะเบียน)

**สรุป ข้อมูลจำนวนผู้เรียน ประจำปีการศึกษา 2553**

ระดับ ปวช.1 มีจำนวนนักศึกษาชาย 160 คน นักศึกษาหญิง จำนวน 76 คน ระดับ ปวช.2 มีจำนวนนักศึกษาชาย 93 คน นักศึกษาหญิง จำนวน 44 คน

ระดับ ปวช.3 มีจำนวนนักศึกษาชาย 153 คน นักศึกษาหญิง จำนวน 47 คน

ระดับ ปวส.1 มีจำนวนนักศึกษาชาย 120 คน นักศึกษาหญิง จำนวน 42 คน ระดับ ปวส.2 มีจำนวนนักศึกษาชาย จำนวน 153 คน นักศึกษาหญิง จำนวน 142 คน

รวมนักศึกษาระดับ ปวช. จำนวน 573 คน ปวส. จำนวน 457 คน **รวมทั้งหมด 1,030 คน**

## 3.2 จำนวนผู้สำเร็จการศึกษา

ตารางที่ 2 จำนวนผู้สำเร็จการศึกษาจำแนกตามหลักสูตร ประเภทวิชา สาขาวิชา สาขางาน  
ในปีการศึกษา 2553

หลักสูตร/ประเภทวิชา	สาขาวิชา	สาขางาน	จำนวนผู้สำเร็จการศึกษา		
			ชาย	หญิง	รวม
ปวช. พาณิชยกรรม	พาณิชยการ	การบัญชี	0	24	24
		คอมพิวเตอร์ฯ	14	20	34
อุตสาหกรรม	เครื่องกล	ยานยนต์	46	0	46
	ไฟฟ้าและ อิเล็กฯ	ไฟฟ้า	18	0	18
		อิเล็กทรอนิกส์	15	1	16
	เครื่องมือกล	เครื่องมือกล และ ซ่อมบำรุง	30	0	30
	การก่อสร้าง	สำรวจ	0	1	1
		ก่อสร้าง	4	1	5
รวม			127	47	174

การจัดการศึกษาในระบบ					
หลักสูตร / ประเภทวิชา	สาขาวิชา	สาขางาน	จำนวนผู้สำเร็จการศึกษา		
			ชาย	หญิง	รวม
ปวส บริหารธุรกิจ	การบัญชี	การบัญชี	1	12	13
	คอมพิวเตอร์	การพัฒนาโปรแกรม	5	12	17
อุตสาหกรรม	เครื่องกล	เทคนิคยานยนต์	8	0	8
	ไฟฟ้ากำลัง	เครื่องทำความเย็นและปรับ อากาศ	0	0	0
		เทคนิคคอมพิวเตอร์	0	0	0
	เทคนิคอุตสาหกรรม	ติดตั้งบำรุงรักษา	10	0	10
	การก่อสร้าง	เทคนิคก่อสร้าง	0	0	0
รวม			24	24	48

การจัดการศึกษานอกระบบ					
หลักสูตร / ประเภทวิชา	สาขาวิชา	สาขางาน	จำนวนผู้สำเร็จการศึกษา		
			ชาย	หญิง	รวม
ปวส บริหารธุรกิจ	การบัญชี	การบัญชี	0	22	22
	คอมพิวเตอร์	การพัฒนาโปรแกรม	5	25	30
อุตสาหกรรม	เครื่องกล	เทคนิคยานยนต์	2	0	2
	ไฟฟ้ากำลัง	เครื่องทำความเย็นและปรับอากาศ	1	0	1
	อิเล็กทรอนิกส์	เทคนิคคอมพิวเตอร์	3	2	5
	เทคนิคอุตสาหกรรม	ติดตั้งบำรุงรักษา	17	0	17
	การก่อสร้าง	เทคนิคก่อสร้าง	0	0	0
รวม			28	49	77

#### 4. ข้อมูลบุคลากร

ตารางที่ 3 จำนวนบุคลากร ประจำปีการศึกษา 2553 จำแนกตามตำแหน่ง เพศ ระดับการศึกษา คุณวุฒิ วิชาชีพครู และอายุงาน

ตำแหน่ง	รวม	จำนวน (คน)						ผู้ที่มีวุฒิ วิชาชีพครู	อายุงานเฉลี่ย (ปี)
		เพศ		ระดับการศึกษาสูงสุด					
		ชาย	หญิง	ต่ำกว่า ป.ตรี	ป.ตรี	ป.โท	ป.เอก		
ผู้รับใบอนุญาต	1	-	1	-	-	-	1	1	19
ผู้จัดการ	1	-	1	-	-	-	1	1	18
รองผู้จัดการ	2	1	1	-	1	-	1	2	11
ผู้อำนวยการ	1	1	-	-	-	1	-	1	11
รองผู้อำนวยการ	7	5	2	-	5	2	-	2	12
ครูประจำการ	45	26	19	1	42	2	-	32	7
ครูอัตราจ้าง	-	-	-	-	-	-	-	-	-
ครูฝึกสอน	5	4	1	-	5	-	-	-	-
บุคลากรสายสนับสนุน	24	15	9	19	5	-	-	-	7
นักการ/พนักงานขับรถ	12	6	6	12	-	-	-	-	17
รวม	98	58	40	32	58	5	3	39	-



## 5. ข้อมูลด้านอาคารสถานที่

สภาพของอาคารสถานที่ปัจจุบันที่มีอยู่จริงและใช้งาน ณ วันที่รายงาน มีดังนี้

- จำนวนอาคารเรียน 9 หลัง
- จำนวนอาคารประกอบ 4 หลัง
- จำนวนห้องเรียน 51 ห้อง
- จำนวนห้องปฏิบัติการ 55 ห้อง
- จำนวนห้องพักครู 15 ห้อง
- จำนวนห้องประกอบ 7 ห้อง
- อาคารหอพักชาย 6 หลัง
- อาคารหอพักหญิง 2 หลัง
- อาคารปฏิบัติธรรม 2 หลัง
- ดำหนักสมเด็จ 1 หลัง
- วิหารตรีมุข 1 หลัง
- เจดีย์ 1 องค์
- ห้องพยาบาล 1 ห้อง
- ป้อมยาม 2 หลัง

## 6. ข้อมูลทรัพยากรของโรงเรียน

ตารางที่ 4 การใช้ทรัพยากรจำแนกตามสถานที่ใช้งาน

รายการทรัพยากร	จำนวนทรัพยากรที่ใช้งาน (เครื่อง)		
	ห้องเรียน	ห้องปฏิบัติการ	สำนักงาน
6.1 เครื่องคอมพิวเตอร์	8	154	30
6.2 เครื่องพิมพ์ดีดภาษาไทย	1	45	1
6.3 เครื่องพิมพ์ดีดภาษาอังกฤษ	1	30	1

## 7. แหล่งเรียนรู้

7.1 แหล่งเรียนรู้ภายในสถานศึกษา

ตารางที่ 5 การใช้แหล่งเรียนรู้ภายในสถานศึกษา

แหล่งเรียนรู้	ขนาด (ตร.ม.)	จำนวนผู้เรียนที่ใช้ต่อปี
7.1.1 ห้องสมุด	230	8,393 ครั้ง
7.1.2 ห้องอินเทอร์เน็ต (ศูนย์วิทยบริการ)	81	160 ครั้ง
7.1.3 ธรรมสถานลานโพธิ์	6,000	24 ครั้ง

## 7.2 แหล่งเรียนรู้ภายนอกสถานศึกษา

## ตารางที่ 6 การใช้แหล่งเรียนรู้ภายนอกสถานศึกษา

แหล่งเรียนรู้	จำนวนผู้เรียนที่ใช้ต่อปี
7.2.1 ภูมิปัญญาท้องถิ่น	10,30 คน / 14 ครั้ง
7.2.2 สถานประกอบการ ที่ใช้ฝึกงาน	370 คน / 54 แห่ง
7.2.3 สถานประกอบการที่ศึกษาดูงาน	1,030 คน / 17 แห่ง
7.2.4. วัด	1,030 คน / 20 ครั้ง
7.2.5. ชมรมสถานลานโพธิ์	1,030 คน / 24 ครั้ง

## 8. ข้อมูลด้านงบประมาณและการบริหาร

## งบประมาณรับ-จ่าย (ปีการศึกษา 2553)

8.1 รายรับ		8.2 รายจ่าย		หมายเหตุ
รายการ	บาท	รายการ	บาท	
8.1.1 เงินอุดหนุนเป็นค่าใช้จ่าย รายหัวนักเรียน	7,447,764.00	8.2.1 เงินเดือนครู/บุคลากร	10,849,296.21	
8.1.2 ค่าธรรมเนียมเพื่อพัฒนา คุณภาพการศึกษา		8.2.2 เงินเดือนบุคลากรอื่น	683,590.00	
8.1.2.1 ปวช. พาณิชยกรรม	844,968.00	8.2.3.ค่าตอบแทนครูและ บุคลากร	1,048,338.13	
8.1.2.2 ปวช. ช่างอุตสาหกรรม	2,136,879.00	8.2.4.งบปรับปรุงอาคาร สถานที่	3,252,577.00	
8.1.3 ค่าธรรมเนียมเพื่อพัฒนา คุณภาพการศึกษา		8.2.5.งบจัดหา/พัฒนา เครื่องมืออุปกรณ์	3,808,454.00	
8.1.3.1 ปวส. บริหารธุรกิจ	2,800,000.00	สื่อการสอนและค่า วัสดุฝึก		
8.1.3.2 ปวส. ช่างอุตสาหกรรม	3,495,000.00	8.2.6. งบพัฒนาบุคลากร	1,167,634.25	
8.1.4 ค่าธรรมเนียมอื่น	5,956,590.00	8.2.7.ค่าสาธารณูปโภค	2,037,899.18	
8.1.5 งบลงทุน / อื่นๆ	3,033,291.96	8.2.8. ค่าใช้จ่ายเบ็ดเตล็ด	2,380,867.19	
		8.2.9 งบบริการวิชาการ	438,519.00	
<b>รวมรับ</b>	<b>25,714,492.96</b>	<b>รวมจ่าย</b>	<b>25,667,174.96</b>	

## 9. ผลงานดีเด่นในรอบปีที่ผ่านมา

### 9.1 ผลงานดีเด่นของสถานศึกษา ปีการศึกษา 2553

1. โรงเรียนเทคโนโลยีหมู่บ้านครูภาคเหนือ เป็นผู้บริจาคทรัพย์ในการทำบุญทอดผ้าป่าสามัคคีเพื่อสนับสนุนการดำเนินงานในกิจกรรมพัฒนาคุณภาพการศึกษาของสมาคมโรงเรียนเอกชนจังหวัดลำพูน ได้รับใบประกาศเกียรติคุณจากนายกสมาคม
2. โรงเรียนเทคโนโลยีหมู่บ้านครูภาคเหนือ ให้การสนับสนุนโครงการส่งเสริมจริยธรรมนักเรียน ประจำปี 2553 จังหวัดลำพูน กรมศาสนา กระทรวงวัฒนธรรม ได้รับเกียรติบัตรจากวัฒนธรรม จังหวัดลำพูน
3. โรงเรียนเทคโนโลยีหมู่บ้านครู ร่วมงานมหกรรมตลาดนัดแนะแนวการศึกษาต่อให้การสนับสนุนกิจกรรมของโรงเรียนได้รับเกียรติบัตรจากผู้อำนวยการโรงเรียนดอกคำใต้วิทยาคม
4. ใบรับรองมาตรฐานการบริหารจัดการด้านเอดส์ในสถานประกอบการ ได้ตามเกณฑ์มาตรฐาน ASO (Thailand) และตามประกาศกระทรวงแรงงาน เรื่อง แนวปฏิบัติการป้องกันและบริหารจัดการด้านเอดส์ในสถานประกอบการสมาคมแนวร่วมภาคธุรกิจไทยต้านภัยเอดส์ร่วมกับองค์กรเพื่อเยาวชน
5. โรงเรียนเทคโนโลยีหมู่บ้านครูภาคเหนือ ร่วมสนับสนุนโครงการรณรงค์เพื่อยุติความรุนแรงต่อผู้หญิงในจังหวัดลำพูน ประจำปี 2553 ได้รับใบประกาศเกียรติคุณจาก สำนักงานอัยการภาค 5 รักษาการในตำแหน่งอัยการจังหวัดลำพูน

### 9.2 ผลงานดีเด่นของผู้บริหาร ปีการศึกษา 2553

1. เกียรติบัตรให้ไว้เพื่อแสดงว่า นายวันชัย ไทยประกอบ เข้าร่วมประชุมเชิงปฏิบัติการ เรื่องการพัฒนาระบบการบริหารจัดการคุณภาพกับนโยบายสถานศึกษา 3 D ผู้อำนวยการสำนักบริหารงานคณะกรรมการส่งเสริมการศึกษาเอกชน ปฏิบัติหน้าที่เลขาธิการคณะกรรมการส่งเสริมการศึกษาเอกชน
2. เกียรติบัตรให้ไว้เพื่อแสดงว่า นายสำราญ กันทวิ เข้าร่วมประชุมเชิงปฏิบัติการ เรื่องการพัฒนาระบบการบริหารจัดการคุณภาพกับนโยบายสถานศึกษา 3 D ผู้อำนวยการสำนักบริหารงานคณะกรรมการส่งเสริมการศึกษาเอกชน ปฏิบัติหน้าที่เลขาธิการคณะกรรมการส่งเสริมการศึกษาเอกชน
3. ดร.นพณัช แยมชุตี รองผู้จัดการ รับโล่เกียรติบัตรผู้บริหารดีเด่นเนื่องในงานวันครู จากประธานกรรมการอาชีวศึกษา จังหวัดลำพูน
4. นายปรีดา ศิริสมบัติ ผู้อำนวยการ รับโล่เกียรติบัตรผู้บริหารดีเด่นเนื่องในงานวันครู จากประธานกรรมการอาชีวศึกษา จังหวัดลำพูน
5. นางผ่องพรรณ ตรีนตร รองผู้อำนวยการฝ่ายทะเบียน รับโล่เกียรติบัตรผู้บริหารดีเด่นเนื่องในงานวันครู จากประธานกรรมการอาชีวศึกษา จังหวัดลำพูน

6. นางสาวสุจิตรา บำรุงกาญจน์ รองผู้อำนวยการฝ่ายวิชาการ รับโล่เกียรติบัตรผู้บริหารดีเด่นเนื่องในงานวันครู จากประธานกรรมการอาชีวศึกษา จังหวัดลำพูน
7. นายวันชัย ไทยประกอบ รองผู้อำนวยการฝ่ายวางแผน รับโล่เกียรติบัตรผู้บริหารดีเด่นเนื่องในงานวันครู จากประธานกรรมการอาชีวศึกษา จังหวัดลำพูน
8. นายพินิจ แดงสัก รองผู้อำนวยการฝ่ายแนะแนว รับโล่เกียรติบัตรผู้บริหารดีเด่นเนื่องในงานวันครู จากประธานกรรมการอาชีวศึกษา จังหวัดลำพูน
9. ว่าที่ร้อยตรี สำราญ กันทวิ รองผู้อำนวยการฝ่ายพัฒนาคุณภาพนักเรียน นักศึกษา รับโล่เกียรติบัตรผู้บริหารดีเด่นเนื่องในงานวันครู จากประธานกรรมการอาชีวศึกษา จังหวัดลำพูน
10. นายชัยฤทธิ์ ชัยเลิศ รองผู้อำนวยการฝ่ายเทคโนโลยีสารสนเทศ รับโล่เกียรติบัตรผู้บริหารดีเด่นเนื่องในงานวันครู จากประธานกรรมการอาชีวศึกษา จังหวัดลำพูน
11. นายภักดี ไชยทิง รองผู้อำนวยการฝ่ายกิจกรรม รับโล่เกียรติบัตรผู้บริหารดีเด่นเนื่องในงานวันครู จากประธานกรรมการอาชีวศึกษา จังหวัดลำพูน

### 9.3 ผลงานดีเด่นของ ครู และบุคลากรทางการศึกษา ปีการศึกษา 2553

1. วุฒิบัตร นายปรีดา รัตนพรม ได้ผ่านการอบรมเชิงปฏิบัติการ เรื่องการพัฒนาคุณธรรมในสถานศึกษา จากผู้อำนวยการสำนักงานคณะกรรมการส่งเสริมการศึกษาเอกชน
2. วุฒิบัตร นายชัยเกียรติ เลี้ยวหิรัญ ได้ผ่านการอบรมเชิงปฏิบัติการ เรื่องการพัฒนาคุณธรรมในสถานศึกษา จากผู้อำนวยการสำนักงานคณะกรรมการส่งเสริมการศึกษาเอกชน
3. วุฒิบัตร นายชัยเผ่า ปันจตุ ได้ผ่านการอบรมเชิงปฏิบัติการ เรื่องการพัฒนาคุณธรรมในสถานศึกษา จากผู้อำนวยการสำนักงานคณะกรรมการส่งเสริมการศึกษาเอกชน
4. วุฒิบัตร นายศรีนัต สุทิส ได้ผ่านการอบรมเชิงปฏิบัติการ เรื่องการพัฒนาคุณธรรมในสถานศึกษา จากผู้อำนวยการสำนักงานคณะกรรมการส่งเสริมการศึกษาเอกชน
5. เกียรติบัตร นายชนวรธรณ์ กาใจ ได้เข้าร่วมประชุมเชิงปฏิบัติการ เรื่องการพัฒนาระบบการบริหารจัดการคุณภาพกับนโยบายสถานศึกษา 3 D จากผู้อำนวยการสำนักบริหารงานคณะกรรมการส่งเสริมการศึกษาเอกชน ปฏิบัติหน้าที่เลขานุการคณะกรรมการส่งเสริมการศึกษาเอกชน
6. วุฒิบัตร นายวีระ ชีระศิลป์ ได้ผ่านการอบรมหลักสูตร ระบบควบคุมอัตโนมัติในงานอุตสาหกรรม ด้วย plc s 7-300 ณ ห้องศูนย์แมคคาทรอนิกส์และอัตโนมัติชั้น มหาวิทยาลัยเทคโนโลยีราชมงคลล้านนา จากนายชัยขย เอื้อวิริยานุกูลธการบดีมหาวิทยาลัยเทคโนโลยีราชมงคลล้านนา
7. วุฒิบัตร นายศรีนัต สุทิส ได้ผ่านการอบรมหลักสูตร ระบบควบคุมอัตโนมัติในงานอุตสาหกรรม ด้วย plc s 7-300 ณ ห้องศูนย์แมคคาทรอนิกส์และอัตโนมัติชั้น มหาวิทยาลัยเทคโนโลยีราชมงคลล้านนา จากนายชัยขย เอื้อวิริยานุกูลธการบดีมหาวิทยาลัยเทคโนโลยีราชมงคลล้านนา

8. วุฒิบัณฑิต นายสมศักดิ์ อินไฟ ได้ผ่านการอบรมหลักสูตร ระบบควบคุมอัตโนมัติในงานอุตสาหกรรม ด้วย plc s 7-300 ณ ห้องศูนย์แมคคาทรอนิกส์และอัตโนมัติชั้น มหาวิทยาลัยเทคโนโลยีราชมงคลล้านนาจากนายชัยยง เอื้อวิริยานุกุลอภิการบดีมหาวิทยาลัยเทคโนโลยีราชมงคลล้านนา
9. วุฒิบัณฑิต นายสรวิศ สายเครื่อง ได้ผ่านการอบรมหลักสูตร ระบบควบคุมอัตโนมัติในงานอุตสาหกรรม ด้วย plc s 7-300 ณ ห้องศูนย์แมคคาทรอนิกส์และอัตโนมัติชั้น มหาวิทยาลัยเทคโนโลยีราชมงคลล้านนา จากนายชัยยง เอื้อวิริยานุกุลอภิการบดีมหาวิทยาลัยเทคโนโลยีราชมงคลล้านนา
10. นายวิทยา สืบสกุล ได้รับโล่เกียรติบัตรครุฑดีเด่น ด้านต้นแบบ เนื่องในงานวันครู จากประธานกรรมการอาชีวศึกษา จังหวัดลำพูน
11. นางรุ่งนภา ทินช่วย ได้รับโล่เกียรติบัตรครุฑดีเด่น ด้านคุณธรรม เนื่องในงานวันครู จากประธานกรรมการอาชีวศึกษา จังหวัดลำพูน
12. นางสาวจันทร์ฉาย ทะนุก้า ได้รับโล่เกียรติบัตรครุฑดีเด่น ด้านบุคลิกภาพ เนื่องในงานวันครู จากประธานกรรมการอาชีวศึกษา จังหวัดลำพูน
13. นางบัววิไล แก้วอู่ ได้รับโล่เกียรติบัตรครุฑดีเด่น ด้านบริการ เนื่องในงานวันครู จากประธานกรรมการอาชีวศึกษา จังหวัดลำพูน
14. นางแรมจันทร์ สมเพชร ได้รับโล่เกียรติบัตรครุฑดีเด่น ด้านมนุษยสัมพันธ์ เนื่องในงานวันครู จากประธานกรรมการอาชีวศึกษา จังหวัดลำพูน
15. นางสาวธรรณ์ เอโกบอล ได้รับโล่เกียรติบัตรครุฑดีเด่น ด้านอุทิศเวลาให้กับราชการ เนื่องในงานวันครู จากประธานกรรมการอาชีวศึกษา จังหวัดลำพูน
16. นางสาวอัญชลี รัศมีอารีย์ ได้รับโล่เกียรติบัตรครุฑดีเด่น ด้านสร้างชื่อเสียงให้กับวิทยาลัย เนื่องในงานวันครู จากประธานกรรมการอาชีวศึกษา จังหวัดลำพูน
17. นายวิระ ธีระศิลป์ ได้รับโล่เกียรติบัตรครุฑดีเด่น ด้านสร้างชื่อเสียงให้กับวิทยาลัย เนื่องในงานวันครู จากประธานกรรมการอาชีวศึกษา จังหวัดลำพูน
18. นางสาววารุณี สินธวงศ์ ได้รับโล่เกียรติบัตรครุฑดีเด่น ด้านสร้างชื่อเสียงให้กับวิทยาลัย เนื่องในงานวันครู จากประธานกรรมการอาชีวศึกษา จังหวัดลำพูน
19. นายพิพัฒน์ หมั่นเป็ง ได้รับโล่เกียรติบัตรครุฑดีเด่น ด้านสร้างชื่อเสียงให้กับวิทยาลัย เนื่องในงานวันครู จากประธานกรรมการอาชีวศึกษา จังหวัดลำพูน
20. นายชัยเผ่า ปันจตุติ ได้รับโล่เกียรติบัตรครุฑดีเด่น ด้านสร้างชื่อเสียงให้กับวิทยาลัย เนื่องในงานวันครู จากประธานกรรมการอาชีวศึกษา จังหวัดลำพูน
21. นายสรารุณี วงษ์โต ได้รับโล่เกียรติบัตรครุฑดีเด่น ด้านสร้างชื่อเสียงให้กับวิทยาลัย เนื่องในงานวันครู จากประธานกรรมการอาชีวศึกษา จังหวัดลำพูน

22. นางณัฐฐินี นิยมเยี่ยม ได้รับโล่เกียรติบัตรครูดีเด่น ด้านสร้างชื่อเสียงให้กับวิทยาลัย เนื่องในงานวันครู จากประธานกรรมการอาชีวศึกษา จังหวัดลำพูน
23. นายสัน คนซื่อ ได้รับโล่เกียรติบัตรครูดีเด่น ด้านการสอนสาขาวิชาช่างยนต์ เนื่องในงานวันครู จากประธานกรรมการอาชีวศึกษา จังหวัดลำพูน
24. นายสมชาย มุลชัย ได้รับโล่เกียรติบัตรครูดีเด่น ด้านการสอนสาขาวิชาช่างยนต์ เนื่องในงานวันครู จากประธานกรรมการอาชีวศึกษา จังหวัดลำพูน
25. นายสุรพล แซ่มสิริสวัสดิ์ ได้รับโล่เกียรติบัตรครูดีเด่น ด้านการสอนสาขาวิชาช่างไฟฟ้า เนื่องในงานวันครู จากประธานกรรมการอาชีวศึกษา จังหวัดลำพูน
26. นายศรีนันทิ สุกทิส ได้รับโล่เกียรติบัตรครูดีเด่น ด้านการสอนสาขาวิชาช่างไฟฟ้า เนื่องในงานวันครู จากประธานกรรมการอาชีวศึกษา จังหวัดลำพูน
27. นางฟ่องอำไพ เสนแสง ได้รับโล่เกียรติบัตรครูดีเด่น ด้านการสอนสาขาวิชาอิเล็กทรอนิกส์ เนื่องในงานวันครู จากประธานกรรมการอาชีวศึกษา จังหวัดลำพูน
28. นายอภิสิทธิ์ อินตะ ได้รับโล่เกียรติบัตรครูดีเด่น ด้านการสอนสาขาวิชาช่างเทคนิค อุตสาหกรรม เนื่องในงานวันครู จากประธานกรรมการอาชีวศึกษา จังหวัดลำพูน
29. นายทวิชารณ จอมวงศ์ ได้รับโล่เกียรติบัตรครูดีเด่น ด้านการสอนสาขาวิชาช่างก่อสร้าง / สสำรวจ เนื่องในงานวันครู จากประธานกรรมการอาชีวศึกษา จังหวัดลำพูน
30. นายชัยฤทธิ์ ชัยเลิศ ได้รับโล่เกียรติบัตรครูดีเด่น ด้านการสอนสาขาวิชาคอมพิวเตอร์ธุรกิจ เนื่องในงานวันครู จากประธานกรรมการอาชีวศึกษา จังหวัดลำพูน
31. นายรักรวิทย์ นันทปาลิยอง ได้รับโล่เกียรติบัตรครูดีเด่น ด้านการสอนสาขาวิชาคอมพิวเตอร์ ธุรกิจ เนื่องในงานวันครู จากประธานกรรมการอาชีวศึกษา จังหวัดลำพูน
32. นายจรัญ แก้วอู่ ได้รับโล่เกียรติบัตรครูดีเด่น ด้านการสอนสาขาวิชาการบัญชี เนื่องในงานวันครู จากประธานกรรมการอาชีวศึกษา จังหวัดลำพูน
33. นางอารีย์ ใจแข็ง ได้รับโล่เกียรติบัตรครูดีเด่น ด้านการสอนสาขาวิชาการบัญชี เนื่องในงานวันครู จากประธานกรรมการอาชีวศึกษา จังหวัดลำพูน
34. นายฉัตรชัย ปัญญาใหญ่ ได้รับโล่เกียรติบัตรเจ้าหน้าที่ดีเด่น ด้านคุณธรรม เนื่องในงานวันครู จากประธานกรรมการอาชีวศึกษา จังหวัดลำพูน
35. นางสาวพรพิมล สมนาสัก ได้รับโล่เกียรติบัตรเจ้าหน้าที่ดีเด่น ด้านบุคลิกภาพ เนื่องในงานวันครู จากประธานกรรมการอาชีวศึกษา จังหวัดลำพูน
36. นางสาวจิราภรณ์ เงามเงิน ได้รับโล่เกียรติบัตรเจ้าหน้าที่ดีเด่น ด้านบริการ เนื่องในงานวันครู จากประธานกรรมการอาชีวศึกษา จังหวัดลำพูน

37. นางวรรณทนา สบง ได้รับโล่เกียรติบัตรเจ้าหน้าที่ดีเด่น ด้านมนุษยสัมพันธ์ เนื่องในงานวันครู จากประธานกรรมการอาชีวศึกษา จังหวัดลำพูน
38. นายมุ คณะเพิ่ม ได้รับโล่เกียรติบัตรเจ้าหน้าที่ดีเด่น ด้านอุทิศ เวลาให้กับราชการ เนื่องในงานวันครู จากประธานกรรมการอาชีวศึกษา จังหวัดลำพูน
39. นางวาสนา หานิล ได้รับโล่เกียรติบัตรเจ้าหน้าที่ดีเด่น ด้านสร้างชื่อเสียงให้กับวิทยาลัย เนื่องในงานวันครู จากประธานกรรมการอาชีวศึกษา จังหวัดลำพูน
40. นายชัยเกียรติ เลี้ยวหิรัญ ได้รับโล่เกียรติบัตรครูดีเด่น จากกลุ่มโรงเรียนอาชีวศึกษาเอกชน จังหวัดเชียงใหม่
41. นางดวงพร อินทจักร ได้รับโล่เกียรติบัตรครูดีศรีบ้านธิ จากเครือข่ายพัฒนาคุณภาพการศึกษา อำเภอบ้านธิ จังหวัดลำพูน

#### 9.4 ผลงานดีเด่นของนักเรียน/นักศึกษา ปีการศึกษา 2553

1. นายสุจินดา แซ่ลี ได้รับรางวัลเยาวชนดีเด่น อ.บ้านธิ จ. ลำพูน จากพระครูภาวนาวิจิตร เจ้าอาวาสวัดพระธาตุคอกยเวียง ประธานคณะกรรมการพัฒนาระบบการบริการฯ อำเภอบ้านธิ นายทรงชัย วงศ์สวัสดิ์ นายขงศ์การบริหารส่วนจังหวัดลำพูน นายพูลศักดิ์ ด้ เกษศิริ นายอำเภอบ้านธิ ที่ปรึกษาคณะกรรมการพัฒนาระบบการบริการฯ อำเภอบ้านธิ
2. นางสาวนิภา ไ้อ่หลู่ ได้รับรางวัลเยาวชนดีเด่น อ.บ้านธิ จ. ลำพูน จากพระครูภาวนาวิจิตร เจ้าอาวาสวัดพระธาตุคอกยเวียง ประธานคณะกรรมการพัฒนาระบบการบริการฯ อำเภอบ้านธิ นายทรงชัย วงศ์สวัสดิ์ นายขงศ์การบริหารส่วนจังหวัดลำพูน นายพูลศักดิ์ ด้ เกษศิริ นายอำเภอบ้านธิ ที่ปรึกษาคณะกรรมการพัฒนาระบบการบริการฯ อำเภอบ้านธิ
3. นางสาวไพลิน กิจชนากร ได้รับรางวัลเยาวชนดีเด่น อ.บ้านธิ จ. ลำพูน จากพระครูภาวนาวิจิตร เจ้าอาวาสวัดพระธาตุคอกยเวียง ประธานคณะกรรมการพัฒนาระบบการบริการฯ อำเภอบ้านธิ นายทรงชัย วงศ์สวัสดิ์ นายขงศ์การบริหารส่วนจังหวัดลำพูน นายพูลศักดิ์ ด้ เกษศิริ นายอำเภอบ้านธิ ที่ปรึกษาคณะกรรมการพัฒนาระบบการบริการฯ อำเภอบ้านธิ
4. นายวิวัฒน์ ปินไชย ได้รับรางวัล เยาวชนดีเด่น อ.บ้านธิ จ. ลำพูน จากพระครูภาวนาวิจิตร เจ้าอาวาสวัดพระธาตุคอกยเวียง ประธานคณะกรรมการพัฒนาระบบการบริการฯ อำเภอบ้านธิ นายทรงชัย วงศ์สวัสดิ์ นายขงศ์การบริหารส่วนจังหวัดลำพูน นายพูลศักดิ์ ด้ เกษศิริ นายอำเภอบ้านธิ ที่ปรึกษาคณะกรรมการพัฒนาระบบการบริการฯ อำเภอบ้านธิ
5. นางสาวหวาน ได้รับรางวัลเยาวชนดีเด่น อ.บ้านธิ จ. ลำพูน จากพระครูภาวนาวิจิตร เจ้าอาวาสวัดพระธาตุคอกยเวียง ประธานคณะกรรมการพัฒนาระบบการบริการฯ อำเภอบ้านธิ นายทรงชัย วงศ์สวัสดิ์

นายกองค์การบริหารส่วนจังหวัดลำพูน นายพูลศักดิ์ ดี เกษศิริ นายอำเภอบ้านธิ ที่ปรึกษาคณะกรรมการพัฒนาระบบบริการฯ อำเภอบ้านธิ

6. นายแคนพงษ์ แซ่โซ้ง ได้รับรางวัลเยาวชนดีเด่น อ.บ้านธิ จ. ลำพูน จากพระครูภาวนา วิจิตร เจ้าอาวาสวัดพระธาตุคอกยเวียง ประธานคณะกรรมการพัฒนาระบบการบริการฯ อำเภอบ้านธิ นายทรงชัย วงศ์สวัสดิ์ นายกองค์การบริหารส่วนจังหวัดลำพูน นายพูลศักดิ์ ดี เกษศิริ นายอำเภอบ้านธิ ที่ปรึกษาคณะกรรมการพัฒนาระบบบริการฯ อำเภอบ้านธิ

7. นายธีระพันธ์ แซ่โซ้ง ได้รับรางวัลเยาวชนดีเด่น อ.บ้านธิ จ. ลำพูน จากพระครูภาวนา วิจิตร เจ้าอาวาสวัดพระธาตุคอกยเวียง ประธานคณะกรรมการพัฒนาระบบการบริการฯ อำเภอบ้านธิ นายทรงชัย วงศ์สวัสดิ์ นายกองค์การบริหารส่วนจังหวัดลำพูน นายพูลศักดิ์ ดี เกษศิริ นายอำเภอบ้านธิ ที่ปรึกษาคณะกรรมการพัฒนาระบบบริการฯ อำเภอบ้านธิ

8. นายสุพจน์ ผมขาว ได้รับรางวัลเยาวชนดีเด่น อ.บ้านธิ จ. ลำพูน จากพระครูภาวนา วิจิตร เจ้าอาวาสวัดพระธาตุคอกยเวียง ประธานคณะกรรมการพัฒนาระบบการบริการฯ อำเภอบ้านธิ นายทรงชัย วงศ์สวัสดิ์ นายกองค์การบริหารส่วนจังหวัดลำพูน นายพูลศักดิ์ ดี เกษศิริ นายอำเภอบ้านธิ ที่ปรึกษาคณะกรรมการพัฒนาระบบบริการฯ อำเภอบ้านธิ

9. นายเกียรติศักดิ์ สุภาคุณ ได้รับรางวัลเยาวชนดีเด่น อ.บ้านธิ จ. ลำพูน จากพระครูภาวนา วิจิตร เจ้าอาวาสวัดพระธาตุคอกยเวียง ประธานคณะกรรมการพัฒนาระบบการบริการฯ อำเภอบ้านธิ นายทรงชัย วงศ์สวัสดิ์ นายกองค์การบริหารส่วนจังหวัดลำพูน นายพูลศักดิ์ ดี เกษศิริ นายอำเภอบ้านธิ ที่ปรึกษาคณะกรรมการพัฒนาระบบบริการฯ อำเภอบ้านธิ

10.นางสาวพรพิมล สังกนัส ได้รับรางวัลเข้าร่วมการแข่งขันตอบปัญหา ยุติความรุนแรงในสตรี ได้ลำดับที่ 6 จากทั้งหมด 21 ทีม จากนายอนุวรรต วีระชาติ พัฒนาสังคมและความมั่นคงของมนุษย์ จังหวัดลำพูน และนางจิตติวรรณ เอมมณีรัตน์ อัยการจังหวัดลำพูน

11. นางสาวจริยา เรืองไ้ม ได้รับรางวัลเข้าร่วมการแข่งขันตอบปัญหา ยุติความรุนแรงในสตรี ได้ลำดับที่ 6 จากทั้งหมด 21 ทีม จากนายอนุวรรต วีระชาติ พัฒนาสังคมและความมั่นคงของมนุษย์ จังหวัดลำพูน และนางจิตติวรรณ เอมมณีรัตน์ อัยการจังหวัดลำพูน

12. นางสาววิภา ไหล่อู่ ได้รับรางวัลเข้าร่วมการแข่งขันตอบปัญหา ยุติความรุนแรงในสตรี ได้ลำดับที่ 6 จากทั้งหมด 21 ทีม จากนายอนุวรรต วีระชาติ พัฒนาสังคมและความมั่นคงของมนุษย์ จังหวัดลำพูน และนางจิตติวรรณ เอมมณีรัตน์ อัยการจังหวัดลำพูน

13.นางสาวมินทร์ตราลักษณ์ คำนกลาง ได้รับรางวัลเข้าร่วมการแข่งขันตอบปัญหา ยุติความรุนแรงในสตรี ได้ลำดับที่ 6 จากทั้งหมด 21 ทีม จากนายอนุวรรต วีระชาติ พัฒนาสังคมและความมั่นคงของมนุษย์ จังหวัดลำพูน และนางจิตติวรรณ เอมมณีรัตน์ อัยการจังหวัดลำพูน



14. นางสาววรรณภา หล่อเถิน ได้รับรางวัลเข้าร่วมการแข่งขันตอบปัญหา ยุติความรุนแรงในสตรี ได้ลำดับที่ 6 จากทั้งหมด 21 ทีม จากนายอนุวรรต วีระชาติ พัฒนาสังคมและความมั่นคงของมนุษย์ จังหวัดลำพูน และนางจิตติวรรณ เอมมณีรัตน์อัยการจังหวัดลำพูน

15.นางสาวเบญจมาศ คำแก้ว ได้รับรางวัลเข้าร่วมการแข่งขันตอบปัญหา ยุติความรุนแรงในสตรี ได้ลำดับที่ 6 จากทั้งหมด 21 ทีม จากนายอนุวรรต วีระชาติ พัฒนาสังคมและความมั่นคงของมนุษย์ จังหวัดลำพูน และนางจิตติวรรณ เอมมณีรัตน์อัยการจังหวัดลำพูน

16. นายสุกสิทธิ์ ศรีอ่อน ได้เหรียญทองการแข่งขันทักษะวิชาชีพครั้งที่ 25 จังหวัดเชียงใหม่ สาขา งานเครื่องยนต์ดีเซล จากสมาคมโรงเรียนอาชีวศึกษาเอกชนแห่งประเทศไทย

17. นายรังสรรค์ ปันจิ ได้เหรียญทองการแข่งขันทักษะวิชาชีพครั้งที่ 25 จังหวัดเชียงใหม่ สาขาวิชางานเครื่องยนต์เล็ก จากสมาคมโรงเรียนอาชีวศึกษาเอกชนแห่งประเทศไทย

18.นายนิพนธ์ พรหมอินไชย์ ได้เหรียญทองการแข่งขันทักษะวิชาชีพครั้งที่ 25 จังหวัดเชียงใหม่ สาขาวิชาเครื่องล่าง จากสมาคมโรงเรียนอาชีวศึกษาเอกชนแห่งประเทศไทย

19.นายระพี สารปา ได้เหรียญทองการแข่งขันทักษะวิชาชีพครั้งที่ 25 จังหวัดเชียงใหม่ สาขาวิชา งานเครื่องล่าง จากสมาคมโรงเรียนอาชีวศึกษาเอกชนแห่งประเทศไทย

20.นายจิราวัฒน์ จันทร์เสน ได้เหรียญทองการแข่งขันทักษะวิชาชีพครั้งที่ 25 จังหวัดเชียงใหม่ สาขาวิชางานจักรยานยนต์ จากสมาคมโรงเรียนอาชีวศึกษาเอกชนแห่งประเทศไทย

21.นายวิชัย ชุมภู ได้เหรียญทองการแข่งขันทักษะวิชาชีพครั้งที่ 25 จังหวัดเชียงใหม่ สาขาวิชา งานจักรยานยนต์ จากสมาคมโรงเรียนอาชีวศึกษาเอกชนแห่งประเทศไทย

22.นายศตวรรษ กาจักษ์ ได้เหรียญทองการแข่งขันทักษะวิชาชีพครั้งที่ 25 จังหวัดเชียงใหม่ สาขาวิชางานติดตั้งภายในอาคาร จากสมาคมโรงเรียนอาชีวศึกษาเอกชนแห่งประเทศไทย

23.นายศราวุฒิ ชัยชมพู ได้ เหรียญทองการแข่งขันทักษะวิชาชีพครั้งที่ 25 จังหวัดเชียงใหม่ สาขาวิชางานมอเตอร์ไฟฟ้ากระแสสลับ 3 เฟส จากสมาคมโรงเรียนอาชีวศึกษาเอกชนแห่งประเทศไทย

24.นายชนินทร์ พนาพรหม ได้เหรียญทองการแข่งขันทักษะวิชาชีพครั้งที่ 25 จังหวัดเชียงใหม่ สาขาวิชางานมอเตอร์ไฟฟ้ากระแสสลับ 3 เฟส จากสมาคมโรงเรียนอาชีวศึกษาเอกชนแห่งประเทศไทย

25.นายพนนันทน์ อุประบ่อง ได้เหรียญทองการแข่งขันทักษะวิชาชีพครั้งที่ 25 จังหวัดเชียงใหม่ สาขาวิชางานไฟฟ้าประยุกต์ จากสมาคมโรงเรียนอาชีวศึกษาเอกชนแห่งประเทศไทย

26.นายพงษ์พันธ์ ปันแจ้ ได้เหรียญทองการแข่งขันทักษะวิชาชีพครั้งที่ 25 จังหวัดเชียงใหม่ สาขาวิชางานไฟฟ้าประยุกต์ จากสมาคมโรงเรียนอาชีวศึกษาเอกชนแห่งประเทศไทย

27. นายจตุรงค์ ชูเชิด ได้เหรียญทองการแข่งขันทักษะวิชาชีพครั้งที่ 25 จังหวัดเชียงใหม่ สาขาวิชา เครื่องทำความเย็น จากสมาคมโรงเรียนอาชีวศึกษาเอกชนแห่งประเทศไทย

28. นายกิตติศักดิ์ สุภาคุณ ได้เหรียญทองการแข่งขันทักษะวิชาชีพครั้งที่ 25 จังหวัดเชียงใหม่ สาขาวิชาการควบคุมมอเตอร์ไฟฟ้า จากสมาคมโรงเรียนอาชีวศึกษาเอกชนแห่งประเทศไทย
29. นายไกรสรณ์ ขจิวังค์วิไล ได้ เหรียญทองการแข่งขันทักษะวิชาชีพครั้งที่ 25 จังหวัดเชียงใหม่ สาขาวิชาการควบคุมมอเตอร์ไฟฟ้า จากสมาคมโรงเรียนอาชีวศึกษาเอกชนแห่งประเทศไทย
30. นายมนต์ชัย แซ่ลี ได้ เหรียญทองการแข่งขันทักษะวิชาชีพครั้งที่ 25 จังหวัดเชียงใหม่ สาขาวิชาวงจรอิเล็กทรอนิกส์ จากสมาคมโรงเรียนอาชีวศึกษาเอกชนแห่งประเทศไทย
31. นายธวัชชัย ปัญญาใหญ่ ได้เหรียญทองการแข่งขันทักษะวิชาชีพครั้งที่ 25 จังหวัดเชียงใหม่ สาขาวิชางานตะไบ จากสมาคมโรงเรียนอาชีวศึกษาเอกชนแห่งประเทศไทย
32. นายจิรายุส ทานะแจ่ม ได้เหรียญทองการแข่งขันทักษะวิชาชีพครั้งที่ 25 จังหวัดเชียงใหม่ สาขาวิชางานตะไบ จากสมาคมโรงเรียนอาชีวศึกษาเอกชนแห่งประเทศไทย
33. นางสาวจิริยา เริงไม่ ได้ เหรียญทองการแข่งขันทักษะวิชาชีพครั้งที่ 25 จังหวัดเชียงใหม่ สาขาวิชาบัญชีจากสมาคมโรงเรียนอาชีวศึกษาเอกชนแห่งประเทศไทย
34. นายอรรถพล ปัญเจริญ ได้ เหรียญทองการแข่งขันทักษะวิชาชีพครั้งที่ 25 จังหวัดเชียงใหม่ ประกวดร้องเพลงไทยลูกทุ่งชาย จากสมาคมโรงเรียนอาชีวศึกษาเอกชนแห่งประเทศไทย
35. นายไพฑูรย์ บุญสูงเนิน ได้ เหรียญทองการแข่งขันทักษะวิชาชีพครั้งที่ 25 จังหวัดเชียงใหม่ สาขาวิชาเครื่องวัดไฟฟ้า จากสมาคมโรงเรียนอาชีวศึกษาเอกชนแห่งประเทศไทย
36. นายประสิทธิ์ แก้ววงศ์ ได้ เหรียญทองการแข่งขันทักษะวิชาชีพครั้งที่ 25 จังหวัดเชียงใหม่ สาขาวิชางานตะไบ จากสมาคมโรงเรียนอาชีวศึกษาเอกชนแห่งประเทศไทย
37. นายอนุศิษฐ์ ทิพย์แดง ได้ เหรียญเงินการแข่งขันทักษะวิชาชีพครั้งที่ 25 จังหวัดเชียงใหม่ สาขาวิชาเครื่องยนต์เล็ก จากสมาคมโรงเรียนอาชีวศึกษาเอกชนแห่งประเทศไทย
38. นายอนุชิต ผัดแปง ได้เหรียญเงินการแข่งขันทักษะวิชาชีพครั้งที่ 25 จังหวัดเชียงใหม่ สาขาวิชาส่งกำลังจากสมาคมโรงเรียนอาชีวศึกษาเอกชนแห่งประเทศไทย
39. นายไตรรัตน์ บุญสุข ได้ เหรียญเงินการแข่งขันทักษะวิชาชีพครั้งที่ 25 จังหวัดเชียงใหม่ สาขาวิชาส่งกำลัง จากสมาคมโรงเรียนอาชีวศึกษาเอกชนแห่งประเทศไทย
40. นายประสงค์ แก้วคำ ได้ เหรียญเงินการแข่งขันทักษะวิชาชีพครั้งที่ 25 จังหวัดเชียงใหม่ สาขาวิชาเครื่องทำความเย็น จากสมาคมโรงเรียนอาชีวศึกษาเอกชนแห่งประเทศไทย
41. นายบุญยงค์ นันทศิลป์ ได้ เหรียญเงินการแข่งขันทักษะวิชาชีพครั้งที่ 25 จังหวัดเชียงใหม่ สาขาวิชาโทรคมนาคม จากสมาคมโรงเรียนอาชีวศึกษาเอกชนแห่งประเทศไทย
42. นายพัฒนพงษ์ สมพงศ์ ได้ เหรียญเงินการแข่งขันทักษะวิชาชีพครั้งที่ 25 จังหวัดเชียงใหม่ สาขาวิชาเขียนแบบเทคนิค จากสมาคมโรงเรียนอาชีวศึกษาเอกชนแห่งประเทศไทย

- 43.นางสาวสุภาภรณ์ จิตต์อำ ได้ เหรียญเงินการแข่งขันทักษะวิชาชีพครั้งที่ 25 จังหวัดเชียงใหม่ สาขาวิชาการเขียนโฮมเพจ จากสมาคมโรงเรียนอาชีวศึกษาเอกชนแห่งประเทศไทย
- 44.นายณศักดิ์ ไชยวงศ์ ได้ เหรียญเงินการแข่งขันทักษะวิชาชีพครั้งที่ 25 จังหวัดเชียงใหม่ สาขาวิชาคอมพิวเตอร์กราฟฟิก จากสมาคมโรงเรียนอาชีวศึกษาเอกชนแห่งประเทศไทย
- 45.นางสาวหวาน - ได้ เหรียญเงินการแข่งขันทักษะวิชาชีพครั้งที่ 25 จังหวัดเชียงใหม่ สาขาวิชาบัญชี จากสมาคมโรงเรียนอาชีวศึกษาเอกชนแห่งประเทศไทย
46. นางพงศพัทธ์ กิติโรจน์ ได้ เหรียญเงินการแข่งขันทักษะวิชาชีพครั้งที่ 25 จังหวัดเชียงใหม่ สาขาวิชางานปรับอากาศยานยนต์ จากสมาคมโรงเรียนอาชีวศึกษาเอกชนแห่งประเทศไทย
- 47 .นายพัฒนพงษ์ สมพงษ์ ได้เหรียญเงินการแข่งขันทักษะวิชาชีพครั้งที่ 25 จังหวัดเชียงใหม่ สาขาวิชางานตะไบ จากสมาคมโรงเรียนอาชีวศึกษาเอกชนแห่งประเทศไทย
48. นางสาวละอองดาว พรหมอินไชย ได้ เหรียญเงินการแข่งขันทักษะวิชาชีพครั้งที่ 25 จังหวัดเชียงใหม่ สาขาวิชาการเขียนโฮมเพจ จากสมาคมโรงเรียนอาชีวศึกษาเอกชนแห่งประเทศไทย
- 49.นายชัยวัฒน์ ปั้นแก้ว ได้ เหรียญเงินการแข่งขันทักษะวิชาชีพครั้งที่ 25 จังหวัดเชียงใหม่ สาขาวิชาคอมพิวเตอร์กราฟฟิก จากสมาคมโรงเรียนอาชีวศึกษาเอกชนแห่งประเทศไทย
- 50.นางสาวประกายทอง คำวอน ได้ เหรียญเงินการแข่งขันทักษะวิชาชีพครั้งที่ 25 จังหวัดเชียงใหม่ สาขาวิชาคอมพิวเตอร์กราฟฟิก จากสมาคมโรงเรียนอาชีวศึกษาเอกชนแห่งประเทศไทย
51. นายเลิศชัย สิทธิเด่น ได้ เหรียญทองแดงการแข่งขันทักษะวิชาชีพครั้งที่ 25 จังหวัดเชียงใหม่ สาขาวิชางานเครื่องยนต์ดีเซล จากสมาคมโรงเรียนอาชีวศึกษาเอกชนแห่งประเทศไทย
- 52.นายพงพัศ กระฐิน ได้ เหรียญทองแดงการแข่งขันทักษะวิชาชีพครั้งที่ 25 จังหวัดเชียงใหม่ สาขาวิชางานเครื่องยนต์แก๊สโซลีน จากสมาคมโรงเรียนอาชีวศึกษาเอกชนแห่งประเทศไทย
- 53.นายจตุพร กุลรุ่งจิ ได้ เหรียญทองแดงการแข่งขันทักษะวิชาชีพครั้งที่ 25 จังหวัดเชียงใหม่ สาขาวิชางานเครื่องยนต์แก๊สโวลีน จากสมาคมโรงเรียนอาชีวศึกษาเอกชนแห่งประเทศไทย
- 53.นายพิชัย จอมพนางาม ได้ เหรียญทองแดงการแข่งขันทักษะวิชาชีพครั้งที่ 25 จังหวัดเชียงใหม่ สาขาวิชาระบบฉีดเชื้อเพลิงอิเล็กทรอนิกส์ จากสมาคมโรงเรียนอาชีวศึกษาเอกชนแห่งประเทศไทย
- 54.นายณัฐพงศ์ ชัยสุวรรณ ได้ เหรียญทองแดงการแข่งขันทักษะวิชาชีพครั้งที่ 25 จังหวัดเชียงใหม่ สาขาวิชาระบบฉีดเชื้อเพลิงอิเล็กทรอนิกส์ จากสมาคมโรงเรียนอาชีวศึกษาเอกชนแห่งประเทศไทย
- 55.นายศุภชัย แสนปวน ได้ เหรียญทองแดงการแข่งขันทักษะวิชาชีพครั้งที่ 25 จังหวัดเชียงใหม่ สาขาวิชางานติดตั้งไฟฟ้าภายในอาคาร จากสมาคมโรงเรียนอาชีวศึกษาเอกชนแห่งประเทศไทย
- 56.นายสุทิวัส ได้ เหรียญทองแดงการแข่งขันทักษะวิชาชีพครั้งที่ 25 จังหวัดเชียงใหม่ สาขาวิชาวงจรอิเล็กทรอนิกส์ จากสมาคมโรงเรียนอาชีวศึกษาเอกชนแห่งประเทศไทย

- 57.นายภาณุพงศ์ กัปปะพะ ได้เหรียญทองแดงการแข่งขันทักษะวิชาชีพครั้งที่ 25 จังหวัดเชียงใหม่ สาขาวิชาวงจรดิจิตอล จากสมาคมโรงเรียนอาชีวศึกษาเอกชนแห่งประเทศไทย
58. นายรัชชัย กันธะมา ได้เหรียญทองแดงการแข่งขันทักษะวิชาชีพครั้งที่ 25 จังหวัดเชียงใหม่ สาขาวิชาวงจรดิจิตอล จากสมาคมโรงเรียนอาชีวศึกษาเอกชนแห่งประเทศไทย
59. นายอภิชาติ พรหมแจ้ง ได้เหรียญทองแดงการแข่งขันทักษะวิชาชีพครั้งที่ 25 จังหวัดเชียงใหม่ สาขาวิชางานเขียนแบบเทคนิค จากสมาคมโรงเรียนอาชีวศึกษาเอกชนแห่งประเทศไทย
- 60.นายอามินทร์ ไสพร ได้เหรียญทองแดงการแข่งขันทักษะวิชาชีพครั้งที่ 25 จังหวัดเชียงใหม่ สาขาวิชานวัตกรรมและสิ่งประดิษฐ์ จากสมาคมโรงเรียนอาชีวศึกษาเอกชนแห่งประเทศไทย
- 61.นายพุดิพงษ์ อุปเสน ได้ เหรียญทองแดงการแข่งขันทักษะวิชาชีพครั้งที่ 25 จังหวัดเชียงใหม่ สาขาวิชานวัตกรรมและสิ่งประดิษฐ์ จากสมาคมโรงเรียนอาชีวศึกษาเอกชนแห่งประเทศไทย
- 62.นายวิรุทธ พรหมฤทธิ์ ได้ เหรียญทองแดงการแข่งขันทักษะวิชาชีพครั้งที่ 25 จังหวัดเชียงใหม่ สาขาวิชานวัตกรรมและสิ่งประดิษฐ์ จากสมาคมโรงเรียนอาชีวศึกษาเอกชนแห่งประเทศไทย
- 63.นางสาวอาทิตย์ยา ฤกษ์ชัย ได้ เหรียญทองแดงการแข่งขันทักษะวิชาชีพครั้งที่ 25 จังหวัดเชียงใหม่ สาขาวิชานวัตกรรมและสิ่งประดิษฐ์ จากสมาคมโรงเรียนอาชีวศึกษาเอกชนแห่งประเทศไทย
- 64.นางสาวนิภา ไร่หนู ได้ เหรียญทองแดงการแข่งขันทักษะวิชาชีพครั้งที่ 25 จังหวัดเชียงใหม่ สาขาวิชางานเขียนแบบเทคนิค จากสมาคมโรงเรียนอาชีวศึกษาเอกชนแห่งประเทศไทย
65. นางสาวจิตภา เจริญรัตน์ ได้ เหรียญทองแดงการแข่งขันทักษะวิชาชีพครั้งที่ 25 จังหวัดเชียงใหม่ ประกวดร้องเพลงไทยลูกทุ่ง จากสมาคมโรงเรียนอาชีวศึกษาเอกชนแห่งประเทศไทย
- 66.นางสาวสายฝน ชุ่มแสง ได้ เหรียญทองแดงการแข่งขันทักษะวิชาชีพครั้งที่ 25 จังหวัดเชียงใหม่ ประกวดร้องเพลงไทยสากล จากสมาคมโรงเรียนอาชีวศึกษาเอกชนแห่งประเทศไทย
- 67.นายยุทธการ สหกิจจร ได้ เหรียญทองแดงการแข่งขันทักษะวิชาชีพครั้งที่ 25 จังหวัดเชียงใหม่ สาขาวิชางานควบคุมเครื่องยนต์ด้วยอิเล็กทรอนิกส์ จากสมาคมโรงเรียนอาชีวศึกษาเอกชนแห่งประเทศไทย
- 68.นายธีรวุฒิ นันทะพงศ์ ได้ เหรียญทองแดงการแข่งขันทักษะวิชาชีพครั้งที่ 25 จังหวัดเชียงใหม่ สาขาวิชางานทดสอบปั๊มและหัวฉีด จากสมาคมโรงเรียนอาชีวศึกษาเอกชนแห่งประเทศไทย
- 69.นายสุธิพงษ์ ตีบจ้อ ได้ เหรียญทองแดงการแข่งขันทักษะวิชาชีพครั้งที่ 25 จังหวัดเชียงใหม่ สาขาวิชางานปรับอากาศยานยนต์ จากสมาคมโรงเรียนอาชีวศึกษาเอกชนแห่งประเทศไทย
- 70.นายไตรรัตน์ เปรมโยธิน ได้รับเกียรติบัตรเยาวชนดีเด่น จากดร.ศิริลักษณ์ เฟื่องกาญจน์ นายกสมาคมโรงเรียนเอกชน จังหวัดเชียงใหม่
- 71.นายนคร ปัญญาเรือง ได้รับเกียรติบัตรเยาวชนดีเด่น จาก ดร.ศิริลักษณ์ เฟื่องกาญจน์ นายกสมาคมโรงเรียนเอกชน จังหวัดเชียงใหม่

## บทที่ 2

### สภาพการดำเนินการและผลการประเมินการประกันคุณภาพภายในสถานศึกษา

#### 1. สภาพการดำเนินการประกันคุณภาพภายในสถานศึกษา

การวางแผนปฏิบัติการประจำปีของสถานศึกษา

##### 1.1.1 การจัดทำแผนปฏิบัติการประจำปีการศึกษา 2553

สถานศึกษาได้ประชุมจัดทำแผนปฏิบัติงานประจำปี 2553 สำหรับกำหนด แผนงานประจำปี พร้อมมอบหมายหน้าที่ความรับผิดชอบให้แก่ฝ่ายรับผิดชอบและการดำเนินการ ประกอบด้วย

- แผนงานการจัดการเรียนรู้ มุ่งสู่ฐานสมรรถนะ
- แผนงานจัดการเรียนการสอนในระบบทวิภาคี / ไตรภาคี
- แผนงานส่งเสริมการประกอบอาชีพให้มีรายได้
- แผนงานตรวจสอบติดตามความประพฤตินักเรียน - นักศึกษา
- แผนงานส่งเสริมกิจกรรมด้านวิชาการ
- แผนงานส่งเสริมกิจกรรม คุณธรรม จริยธรรม ค่านิยม ที่ดีงามในวิชาชีพ
- แผนงานส่งเสริมกิจกรรมด้านบุคลิกภาพและมนุษย์สัมพันธ์
- แผนงานส่งเสริมวัฒนธรรมประเพณี และบำรุงศิลปวัฒนธรรม
- แผนงานด้านส่งเสริมสิ่งแวดล้อม
- แผนงานด้านการส่งเสริมเศรษฐกิจพอเพียง
- แผนงาน ส่งเสริมนวัตกรรม สิ่งประดิษฐ์ งานวิจัย
- แผนงานส่งเสริมเผยแพร่ นวัตกรรม สิ่งประดิษฐ์ งานวิจัย
- แผนงานพัฒนาระบบเทคโนโลยีสารสนเทศ
- แผนงานการจัดซื้อ จัดหาวัสดุ อุปกรณ์ วิชาเรียน
- แผนงานพัฒนาห้องสมุด
- แผนงานอาคารสถานที่
- แผนงานส่งเสริมการเรียนรู้ภูมิปัญญาท้องถิ่นในสถานศึกษา
- แผนงานระบบประกันคุณภาพการศึกษา
- แผนงานพัฒนาบุคลากร
- แผนงานด้านการสร้างความสัมพันธ์กับชุมชน
- แผนงานด้านการบริการวิชาการสู่ ชุมชน สังคม

ในการดำเนินการตามแผนงานด้านต่างๆ มีโครงการรองรับ สำหรับแผนงานขอให้ผู้รับผิดชอบได้สนองตอบตาม พ.ร.บ การศึกษาแห่งชาติ พ.ศ. 2542 ให้ดำเนินการโดยเน้นบุคลากรในองค์กร นักเรียน นักศึกษา ชุมชน สังคม ให้มีส่วนร่วม

#### 1.1.2 แผนปฏิบัติการประจำปี 2553

สำหรับแผนปฏิบัติการประจำปี ของสถานศึกษาในปีการศึกษา 2553 ประกอบด้วยกิจกรรม / โครงการ 144 กิจกรรม / โครงการ ใช้งบประมาณในการดำเนินการทั้งสิ้น 7,277,822 บาท มีรายละเอียดดังนี้

#### ตารางที่ 8 โครงการที่ส่งเสริมการบริหารจัดการในสถานศึกษา

แผน/งาน/โครงการ/กิจกรรม	ระยะเวลา ดำเนินการ ระหว่าง วัน เดือน ปี	งบประมาณ	ผู้รับผิดชอบ
1.โครงการปัจฉิมนิเทศผู้สำเร็จการศึกษา	กุมภาพันธ์ 54	105,000	น.ส. สุจิตรา บำรุงกาญจน์ รองผู้อำนวยการฝ่ายวิชาการ
2. โครงการปรับปรุงข้อสอบมาตรฐานวิชาชีพ	ธันวาคม 53	33,000	น.ส. สุจิตรา บำรุงกาญจน์ รองผู้อำนวยการฝ่ายวิชาการ
3.โครงการนิเทศนักศึกษาฝึกงาน	ภาคเรียนที่ 1 ภาคเรียนที่ 2 และภาคเรียนฤดูร้อน	6,000	น.ส. สุจิตรา บำรุงกาญจน์ รองผู้อำนวยการฝ่ายวิชาการ
4.โครงการอบรมแนวทางการฝึกงานของนักศึกษา	ภาคเรียนที่ 1 ภาคเรียนที่ 2 และภาคเรียนฤดูร้อน	15,400	น.ส. สุจิตรา บำรุงกาญจน์ รองผู้อำนวยการฝ่ายวิชาการ
5.โครงการพัฒนาการจัดหลักสูตรสมรรถนะวิชาชีพ	ปีการศึกษา 53	75,000	น.ส. สุจิตรา บำรุงกาญจน์ รองผู้อำนวยการฝ่ายวิชาการ
6.โครงการเตรียมความพร้อมในการทดสอบ v - net	พฤศจิกายน 53 – มกราคม 54	5,000	น.ส. สุจิตรา บำรุงกาญจน์ รองผู้อำนวยการฝ่ายวิชาการ
7.โครงการนิทรรศการวันวิชาการ	กุมภาพันธ์ 54	60,000	น.ส. สุจิตรา บำรุงกาญจน์ รองผู้อำนวยการฝ่ายวิชาการ
8.โครงการอบรมพัฒนาบุคลากร	ต.ค. 53	120,000	ผอ.ปรีดา ดีรัมย์ ผู้อำนวยการ
9.โครงการพัฒนาบุคลากรด้วยการทัศนศึกษา	1 ปีการศึกษา	150,000	ผอ.ปรีดา ดีรัมย์ ผู้อำนวยการ

แผน/งาน/โครงการ/กิจกรรม	ระยะเวลา ดำเนินการ ระหว่าง วัน เดือน ปี	งบประมาณ	ผู้รับผิดชอบ
10.โครงการพัฒนาบุคลากรด้านเทคโนโลยีสารสนเทศ	พ.ค. 53	12,550	นายชัยฤทธิ์ ชัยเลิศ รองผู้อำนวยการฝ่ายเทคโนโลยีสารสนเทศ
11.โครงการสถานศึกษาพบผู้ปกครอง	มิ.ย. 53	10,500	นางมลวิพรรณ สมบุญโสศ
12.โครงการพัฒนาระบบเครือข่ายและสารสนเทศภายในสถานศึกษา	ก.ค. 53 – มี.ค. 54	13,000	นายชัยฤทธิ์ ชัยเลิศ รองผู้อำนวยการฝ่ายเทคโนโลยีสารสนเทศ
13.โครงการพัฒนาศูนย์วิทยบริการ	ก.ค. 53- มี.ค. 54	748,000	นายชัยฤทธิ์ ชัยเลิศ รองผู้อำนวยการฝ่ายเทคโนโลยีสารสนเทศ
14.โครงการอบรมแนวทางการจัดทำโครงการวิชาชีพ	8–21 มิ.ย. 53	3,300	นายชัยฤทธิ์ ชัยเลิศ รองผู้อำนวยการฝ่ายเทคโนโลยีสารสนเทศ
15.โครงการประกวดนวัตกรรมสิ่งประดิษฐ์ งานวิจัย	ก.พ. – มี.ค. 53	2,500	นายชัยฤทธิ์ ชัยเลิศ รองผู้อำนวยการฝ่ายเทคโนโลยีสารสนเทศ
16.โครงการจัดนิทรรศการแสดงผลงาน นวัตกรรม สิ่งประดิษฐ์	พ.ย. 53 – ก.พ. 54	8,000	นายชัยฤทธิ์ ชัยเลิศ รองผู้อำนวยการฝ่ายเทคโนโลยีสารสนเทศ
17.โครงการปรับปรุงซ่อมแซมอาคารสถานที่	มี.ค. – พ.ค.	700,000	อาคารสถานที่
18.โครงการตรวจสอบติดตามคุณภาพสถานศึกษา	มี.ค. 54	20,000	นายวันชัย ไทยประกอบ รองผู้อำนวยการฝ่ายวางแผนพัฒนา
19.ประชุมรายงานผลการดำเนินงานและจัดทำแผนปฏิบัติการประจำปี	พ.ค. 54	35,000	นายวันชัย ไทยประกอบ รองผู้อำนวยการฝ่ายวางแผนพัฒนา

แผน/งาน/โครงการ/กิจกรรม	ระยะเวลา ดำเนินการ ระหว่าง วัน เดือน ปี	งบประมาณ	ผู้รับผิดชอบ
20.โครงการประสานความร่วมมือ ระหว่างสถานศึกษากับชุมชน	มิ.ย. – ก.ค. 53	8,000	นายวันชัย ไทยประกอบ รองผู้อำนวยการฝ่ายวางแผน พัฒนา
21.โครงการศูนย์ซ่อมสร้างเพื่อ ชุมชน	มิ.ย. – ก.ค. 53	64,522	นายวันชัย ไทยประกอบ รองผู้อำนวยการฝ่ายวางแผน พัฒนา
22.โครงการอาชีพบริการ	29 ธ.ค. 53 – 3 ม.ค. 54	6,000	นายวันชัย ไทยประกอบ รองผู้อำนวยการฝ่ายวางแผน พัฒนา
23.โครงการล้างแอร์ช่วยชาติ	เม.ย. – พ.ค. 53	8,000	นายวันชัย ไทยประกอบ รองผู้อำนวยการฝ่ายวางแผน พัฒนา
24.โครงการฝึกอาชีพระยะสั้น	มิ.ย. – ก.ค. 53	50,000	นายวันชัย ไทยประกอบ รองผู้อำนวยการฝ่ายวางแผน พัฒนา
25.โครงการติดตามการประกอบ อาชีพของผู้สำเร็จการศึกษาและ ความพึงพอใจของผู้ประกอบการ	1 ปีการศึกษา	6,000	นายพินิจ แดงสัก รองผู้อำนวยการฝ่าย แนะแนว
26.โครงการปฐมนิเทศนักเรียน นักศึกษา	มิ.ย. 53	25,000	นายพินิจ แดงสัก รองผู้อำนวยการฝ่าย แนะแนว
27.งานแนะแนวศึกษาต่อและแนะ แนวอาชีพ	1 ปีการศึกษา	1,200,000	นายพินิจ แดงสัก รองผู้อำนวยการฝ่าย แนะแนว
28.จัดทำเอกสารแนะแนว	1 ปีการศึกษา	200,000	นายพินิจ แดงสัก รองผู้อำนวยการฝ่าย แนะแนว



แผน/งาน/โครงการ/กิจกรรม	ระยะเวลา ดำเนินการ ระหว่าง วัน เดือน ปี	งบประมาณ	ผู้รับผิดชอบ
29.โครงการประสานความร่วมมือ ในการแก้ไขปัญหาแรงงานและ พัฒนาฝีมือแรงงานตามความ ต้องการของนายจ้าง	1 ก.ค. – 31 ธ.ค. 53	80,000	นางสาวดวงธิดา นำเวียง
30.โครงการอบรมพัฒนาวิชาชีพ บัญชีอย่างต่อเนื่อง	มี.ค. 54	30,000	นางสาวดวงธิดา นำเวียง
31.โครงการแนะแนวอาชีพภายใน สถานศึกษา	1 ก.ค. 53 – มี.ค. 54	20,000	นางสาวดวงธิดา นำเวียง
32.โครงการจัดหา จัดซื้อ หนังสือ ประจำห้องสมุด	ก.ค. 53 – ม.ค. 54	150,000	นางดวงพร อินทรจักร
33.โครงการพัฒนาประสิทธิภาพ ระบบสืบค้นข้อมูลสารสนเทศ	มิ.ย. – ก.ค. 53	95,000	นางดวงพร อินทรจักร
34.โครงการพัฒนาระบบฐานข้อมูล รายการหนังสือ	ก.ค. 53	20,000	นางดวงพร อินทรจักร
35.กิจกรรมหอนหนังสือ	1 ปีการศึกษา	8,000	นางดวงพร อินทรจักร
36.กิจกรรมจัดบอร์ดในวันสำคัญ	1 ปีการศึกษา	5,000	นางสาวอัญชลี รักษ์อารีย์
37.โครงการหมู่บ้านครูพลิกฟ้าคว่า ดาว	ธ.ค. 53	3,000	นางสาวอัญชลี รักษ์อารีย์
38.กิจกรรมรักอ่าน / รักเขียน เรียนรู้ ภาษา	1 ปีการศึกษา	3,000	นางสาวอัญชลี รักษ์อารีย์
39.โครงการประกวดสิ่งประดิษฐ์ จากวัสดุเหลือใช้	ม.ค. – ก.พ. 54	3,000	นายพิเชษฐ์ อินทร์ชน
40.โครงการสอนเสริมทักษะการ คำนวณพื้นฐาน	1 ปีการศึกษา	3,840	นายพิเชษฐ์ อินทร์ชน
41.โครงการอบรมคุณธรรม จริยธรรม นักศึกษาใหม่	มิ.ย. 53	250,000	นายภักดี ไชยทิง รองผู้อำนวยการฝ่ายกิจกรรม นักศึกษา

แผน/งาน/โครงการ/กิจกรรม	ระยะเวลา ดำเนินการ ระหว่าง วัน เดือน ปี	งบประมาณ	ผู้รับผิดชอบ
42.โครงการคณิตศรียบ้านธิ	ธ.ค. 53	6,000	นายภักดี ไชยทิง รองผู้อำนวยการฝ่ายกิจกรรม นักศึกษา
43.กิจกรรมส่งเสริมวันสำคัญของ ชาติ ศาสนา พระมหากษัตริย์	1 ปีการศึกษา	100,000	นายภักดี ไชยทิง รองผู้อำนวยการฝ่ายกิจกรรม นักศึกษา
44.โครงการเข้าค่ายพักแรมลูกเสือ วิสามัญ	ม.ค. 54	47,200	นายทรงพล ทองสวัสดิ์
45.กิจกรรมกีฬาสี่สัมพันธ์	ธ.ค. 53	30,000	นายภักดี ไชยทิง รองผู้อำนวยการฝ่ายกิจกรรม นักศึกษา
46.กิจกรรมแข่งขันฟุตบอลต่อต้าน ยาเสพติด	7 ก.ค. – 4 ส.ค. 53	3,800	นายภักดี ไชยทิง รองผู้อำนวยการฝ่ายกิจกรรม นักศึกษา
47.กิจกรรมแข่งขันกีฬาหอพัก ภายในสถานศึกษา	ก.ค. 53	13,000	นายภักดี ไชยทิง รองผู้อำนวยการฝ่ายกิจกรรม นักศึกษา
48.โครงการปลูกป่าเฉลิมพระเกียรติ	ส.ค. – ธ.ค. 53	17,000	นายภักดี ไชยทิง รองผู้อำนวยการฝ่ายกิจกรรม นักศึกษา
49.กิจกรรมไหว้ครู ครอบช่าง	มิ.ย. 53	25,000	นายภักดี ไชยทิง รองผู้อำนวยการฝ่ายกิจกรรม นักศึกษา
50.กิจกรรมประเพณีเทศกาลลำไย	ก.ค.– ส.ค. 53	45,000	นายภักดี ไชยทิง รองผู้อำนวยการฝ่ายกิจกรรม นักศึกษา
51.กิจกรรมประเพณีลอยกระทง	ต.ค. – พ.ย. 53	45,000	นายภักดี ไชยทิง รองผู้อำนวยการฝ่ายกิจกรรม นักศึกษา

แผน/งาน/โครงการ/กิจกรรม	ระยะเวลา ดำเนินการ ระหว่าง วัน เดือน ปี	งบประมาณ	ผู้รับผิดชอบ
52.กิจกรรมรดน้ำดำหัว (วันสงกรานต์)	เม.ย. 53	5,000	นายภักดี ไชยทิง รองผู้อำนวยการฝ่ายกิจกรรม นักศึกษา
53.โครงการสอบธรรมศึกษา	ม.ค. 54	2,500	นายชนวรรัตน์ กาใจ
54.กิจกรรมประกวดโคมลอยยี่เป็ง	พ.ย. 53	1,900	นายวิทยา สืบสกุล
55.โครงการสอนเสริมทักษะการ คำนวณพื้นฐาน	ภาคเรียนที่ 1, 2 53	7,140	นางรุ่งนภา ทินช่วย
56.โครงการรณรงค์ รักษาความ สะอาด ความปลอดภัย	มิ.ย. 53 – ก.พ. 54	15,000	อาคารสถานที่
57.โครงการกิจกรรม 5 ส.	11 ส.ค. และ 4ธ.ค.	16,000	อาคารสถานที่
58.โครงการสัปดาห์คุณธรรมนำ ชีวิต	21 – 31 ม.ค. 54	6,500	นายวันชัย ไทยประกอบ รองผู้อำนวยการฝ่ายวางแผน
59.โครงการปริวาสกรรม	21–31 ม.ค. 54	90,000	นายวันชัย ไทยประกอบ รองผู้อำนวยการฝ่ายวางแผน
60.โครงการเศรษฐกิจพอเพียง	ม.ค. 54	15,000	นายวันชัย ไทยประกอบ รองผู้อำนวยการฝ่ายวางแผน
61.โครงการเที่ยวดอยชะม้อต่อต้าน ยาเสพติด	มิ.ย. 53	25,000	นายวันชัย ไทยประกอบ รองผู้อำนวยการฝ่ายวางแผน
62.กิจกรรมผู้เรียนพบที่ปรึกษา (Home room)	1 ปีการศึกษา	2,000	นายสำราญ กันทวิ รองผู้อำนวยการฝ่ายพัฒนา คุณภาพนักเรียน – นักศึกษา
63.โครงการตรวจสอบติดตาม	1 ปีการศึกษา	30,000	นายสำราญ กันทวิ รองผู้อำนวยการฝ่ายพัฒนา คุณภาพนักเรียน – นักศึกษา
64.โครงการตรวจเยี่ยมสถาน ประกอบการ หอพัก โต๊ะสนู้ก	1 ปีการศึกษา	7,200	นายสำราญ กันทวิ รองผู้อำนวยการฝ่ายพัฒนา คุณภาพนักเรียน – นักศึกษา

แผน/งาน/โครงการ/กิจกรรม	ระยะเวลา ดำเนินการ ระหว่าง วัน เดือน ปี	งบประมาณ	ผู้รับผิดชอบ
65.กิจกรรมอบรมนักเรียน – นักศึกษาหน้าเสาธง	1 ปีการศึกษา	3,000	นายสำราญ กันทวี รองผู้อำนวยการฝ่ายพัฒนา คุณภาพนักเรียน – นักศึกษา
66.โครงการทัศนศึกษา ปวช.1	ก.ค. และ พ.ย. 53	47,200	หัวหน้าสาขาวิชา
67.โครงการทัศนศึกษา ปวช.2	ก.ค. และ พ.ย. 53	40,950	หัวหน้าสาขาวิชา
68.โครงการทัศนศึกษา ปวช.3	ก.ค. และ พ.ย. 53	20,000	หัวหน้าสาขาวิชา
69.โครงการทัศนศึกษา ปวส.1	ก.ค. และ พ.ย. 53	32,400	หัวหน้าสาขาวิชา
70.โครงการทัศนศึกษา ปวส.2	ก.ค. และ พ.ย. 53	59,000	หัวหน้าสาขาวิชา
71.โครงการหนึ่งชั้นปี หนึ่งชิ้นงาน	1 ปีการศึกษา	38,6800	หัวหน้าสาขาวิชา
72.โครงการจัดซื้อ จัดหาวัสดุ อุปกรณ์การเรียนการสอน	1 ปีการศึกษา	34,000	อ.สัน คนชื้อ
73.โครงการซ่อมบำรุง สื่อ วัสดุ อุปกรณ์ การเรียนการสอน	พ.ย. 53 ,มี.ค. 54	12,300	อ.สัน คนชื้อ
74.โครงการเชิญผู้เชี่ยวชาญและภูมิ ปัญญาท้องถิ่นให้ความรู้แก่ผู้เรียน	พ.ย. 53 , ม.ค. 54	33,170	อ.สัน คนชื้อ
75.โครงการผลิตนวัตกรรม สิ่งประดิษฐ์ สื่อการเรียนการสอน สาขาวิชา	มิ.ย. – ธ.ค. 53	15,000	อ.สัน คนชื้อ
76.โครงการจัดซื้อ จัดหาวัสดุ อุปกรณ์การเรียนการสอน	1 ปีการศึกษา	32,419	อ.สุรพล แซ่มสิริสวัสดิ์
77.โครงการซ่อมบำรุง สื่อ วัสดุ อุปกรณ์ การเรียนการสอน	พ.ย. 53 ,มี.ค. 54	7,200	อ.สุรพล แซ่มสิริสวัสดิ์
78.โครงการเชิญผู้เชี่ยวชาญและภูมิ ปัญญาท้องถิ่นให้ความรู้แก่ผู้เรียน	พ.ย. 53 , ม.ค. 54	12,070	อ.สุรพล แซ่มสิริสวัสดิ์
79.โครงการผลิตนวัตกรรม สิ่งประดิษฐ์ สื่อการเรียนการสอน สาขาวิชา ปวช.	มิ.ย. – ธ.ค. 53	10,000	อ.สุรพล แซ่มสิริสวัสดิ์

แผน/งาน/โครงการ/กิจกรรม	ระยะเวลา ดำเนินการ ระหว่าง วัน เดือน ปี	งบประมาณ	ผู้รับผิดชอบ
80.โครงการผลิตนวัตกรรม สิ่งประดิษฐ์ สื่อการเรียนการสอน สาขาวิชา ปวส.	มิ.ย. – ธ.ค. 53	10,001	อ.สุรพล แซ่มศิริสวัสดิ์
81.โครงการจัดซื้อ จัดหาวัสดุ อุปกรณ์การเรียนการสอน	1 ปีการศึกษา	108,450	อ.พ่องอำไพ เสนแสง
82.โครงการซ่อมบำรุง สื่อ วัสดุ อุปกรณ์ การเรียนการสอน	พ.ย. 53 ,มี.ค. 54	39,100	อ.ปรีดา รัตนพรม
83.โครงการเชิญผู้เชี่ยวชาญและภูมิ ปัญญาท้องถิ่นให้ความรู้แก่ผู้เรียน	พ.ย. 53 , ม.ค. 54	9,880	อ.พ่องอำไพ เสนแสง
84.โครงการผลิตนวัตกรรม สิ่งประดิษฐ์ สื่อการเรียนการสอน สาขาวิชา	มิ.ย. – ธ.ค. 53	40,210	อ.พ่องอำไพ เสนแสง
85.โครงการจัดซื้อ จัดหาวัสดุ อุปกรณ์การเรียนการสอน ปวช.	ภาคเรียนที่ 1 ,2	37,600	อ.พลเทพ จิ๋ว
86.โครงการจัดซื้อ จัดหาวัสดุ อุปกรณ์การเรียนการสอน ปวส.	ภาคเรียนที่ 1 ,2	6,500	อ.ทรงพล ทองสวัสดิ์
87.โครงการซ่อมบำรุง สื่อ วัสดุ อุปกรณ์ การเรียนการสอน ปวช.	มิ.ย. – พ.ย. 53	7,600	อ.พลเทพ จิ๋ว
88.โครงการซ่อมบำรุง สื่อ วัสดุ อุปกรณ์ การเรียนการสอน ปวส.	พ.ย. 53 , มี.ค. 54	5,500	อ.ทรงพล ทองสวัสดิ์
89.โครงการเชิญผู้เชี่ยวชาญและภูมิ ปัญญาท้องถิ่นให้ความรู้แก่ผู้เรียน	พ.ย. 53,ม.ค. 54	23,450	อ.พลเทพ จิ๋ว
90.โครงการผลิตนวัตกรรม สิ่งประดิษฐ์ สื่อการเรียนการสอน สาขาวิชา ปวช.	ส.ค. –ธ.ค. 53	5,700	อ.อภิสิทธิ์ อินตะ
91.โครงการผลิตนวัตกรรม สิ่งประดิษฐ์ สื่อการเรียนการสอน สาขาวิชา ปวส.	ส.ค. – ธ.ค. 53	5,500	อ.อภิสิทธิ์ อินตะ

แผน/งาน/โครงการ/กิจกรรม	ระยะเวลา ดำเนินการ ระหว่าง วัน เดือน ปี	งบประมาณ	ผู้รับผิดชอบ
92.โครงการจัดซื้อ จัดหาวัสดุ อุปกรณ์การเรียนการสอน ปวช.	ภาคเรียนที่ 1,2	7,000	อ.ทวิชากรณ์ จอมวงศ์
93.โครงการซ่อมบำรุง สื่อ วัสดุ อุปกรณ์ การเรียนการสอน	มิ.ย. – พ.ย. 53	4,500	อ.ทวิชากรณ์ จอมวงศ์
94.โครงการเชิญผู้เชี่ยวชาญและภูมิ ปัญญาท้องถิ่นให้ความรู้แก่ผู้เรียน	พ.ย. 53,ม.ค. 54	7,740	อ.ทวิชากรณ์ จอมวงศ์
95.โครงการผลิตนวัตกรรม สิ่งประดิษฐ์ สื่อการเรียนการสอน สาขาวิชา ปวช.	ส.ค. – ธ.ค. 53	6,000	อ.ทวิชากรณ์ จอมวงศ์
96.โครงการจัดซื้อ จัดหาวัสดุ อุปกรณ์การเรียนการสอน	ภาคเรียนที่ 1,2	50,000	อ.อารีย์ ใจแข็ง
97.โครงการซ่อมบำรุง สื่อ วัสดุ อุปกรณ์ การเรียนการสอน	มิ.ย. – พ.ย. 53	10,250	อ.อารีย์ ใจแข็ง
98.โครงการเชิญผู้เชี่ยวชาญและภูมิ ปัญญาท้องถิ่นให้ความรู้แก่ผู้เรียน	พ.ย. 53,ม.ค. 54	18,500	อ.จรรย์ แก้วอู๋
99.โครงการผลิตนวัตกรรม สิ่งประดิษฐ์ สื่อการเรียนการสอน สาขาวิชา	ส.ค. – ธ.ค. 53	13,200	อ.จรรย์ แก้วอู๋
100.โครงการจัดซื้อ จัดหาวัสดุ อุปกรณ์การเรียนการสอน	ภาคเรียนที่ 1,2	822,000	อ.กิ่งใจ แผ่นทอง
101.โครงการซ่อมบำรุง สื่อ วัสดุ อุปกรณ์ การเรียนการสอน	มิ.ย. – พ.ย. 53	22,750	อ.กิ่งใจ แผ่นทอง
102.โครงการเชิญผู้เชี่ยวชาญและภูมิ ปัญญาท้องถิ่นให้ความรู้แก่ผู้เรียน	พ.ย. 53,ม.ค. 54	30,860	อ.กิ่งใจ แผ่นทอง
103.โครงการผลิตนวัตกรรม สิ่งประดิษฐ์ สื่อการเรียนการสอน สาขาวิชา	ส.ค. – ธ.ค. 53	17,000	อ.กิ่งใจ แผ่นทอง

แผน/งาน/โครงการ/กิจกรรม	ระยะเวลา ดำเนินการ ระหว่าง วัน เดือน ปี	งบประมาณ	ผู้รับผิดชอบ
104.โครงการพัฒนาผู้เรียนด้าน เทคโนโลยีสารสนเทศ ปวช. ปวส.	ภาคเรียนที่ 1, 2 53	128,900	อ.กิ่งใจ แผ่นทอง
105.โครงการส่งเสริมบุคลิกภาพ มนุษย์สัมพันธ์นักศึกษาสาขา คอมพิวเตอร์ธุรกิจ	ก.พ. 53	34,550	อ.รักวิทย์ นันทपालิยอง
106.โครงการคอมพิวเตอร์สอนน้อง	ก.ย. 53	3,920	อ.ปทุมวัลย์ เตโช
107.โครงการโอกาสนี้พี่ให้น้อง	ธ.ค. 53	35,000	อ.รักวิทย์ นันทपालิยอง
<b>รวมงบประมาณทั้งหมด</b>		<b>7,277,822</b>	<b>บาท</b>

### การนำแผนไปสู่การปฏิบัติ

#### ขั้นตอนการนำแผนปฏิบัติการประจำปีไปปฏิบัติจริง

ผู้รับผิดชอบ กิจกรรม โครงการ ประชุมมอบหมายงานต่อผู้เกี่ยวข้องตามขอบข่ายของงาน สร้างความเข้าใจพร้อมชี้แจง วิธีการปฏิบัติ แนวทางการประเมินผล รายงานผลการดำเนินงาน โครงการ / กิจกรรม ให้ผู้บริหารรับทราบและ เผยแพร่ผลการดำเนินงานให้ผู้ปกครอง ชุมชน สังคม รับทราบตามโอกาส

#### ผลการดำเนินงานตามแผนปฏิบัติการประจำปี

ผลการดำเนินงานของแผนปฏิบัติการประจำปี 2553 ในภาพรวมของสถานศึกษา แยกตามรายละเอียดของแต่ละมาตรฐานมีผลดังนี้

##### 1.2.2.1 ด้านผู้เรียนและผู้สำเร็จการศึกษา

นักศึกษาผ่านเกณฑ์การเรียนและสำเร็จการศึกษาตามเกณฑ์ มีความรู้ความสามารถในการประยุกต์ใช้วิทยาศาสตร์ คณิตศาสตร์ และภาษาต่างประเทศได้ มีคุณธรรมจริยธรรม สถานประกอบการให้ความไว้วางใจ

##### 1.2.2.2 ด้านหลักสูตรและการจัดการเรียนการสอน

สถานศึกษาได้พัฒนาหลักสูตรสมรรถนะ จัดให้ผู้เรียนได้ปฏิบัติจริง ใช้สื่อวัสดุ อุปกรณ์ ทรัพยากรทั้งภายในและภายนอกสถานศึกษาได้คุ้มค่า ได้ศึกษาดูงาน ฝึกงาน รวมทั้งความรู้จากภูมิปัญญาท้องถิ่นอย่างต่อเนื่อง

##### 1.2.2.3 ด้านกิจกรรมพัฒนาผู้เรียน

สถานศึกษาจัดให้อาจารย์ที่ปรึกษาพบผู้เรียน สัปดาห์ละ 1 ครั้ง ตรวจสอบรายสัปดาห์อย่างต่อเนื่องให้ความช่วยเหลือผู้เรียนที่ประสบปัญหา และจัดกิจกรรมส่งเสริมวิชาการ วิชาชีพ กิจกรรม

พัฒนาคุณธรรมจริยธรรม ค่านิยมที่พึงงามในวิชาชีพ กิจกรรมด้านบุคลิกภาพด้านมนุษยสัมพันธ์ กิจกรรมเกี่ยวกับวัฒนธรรม ประเพณี และการบำรุงศิลปวัฒนธรรม

#### 1.2.2.4 ด้านการบริการวิชาชีพผู้ชุมชน

มีโครงการที่ให้บริการวิชาชีพกับชุมชน ผู้รับบริการและผู้ให้บริการมีความพึงพอใจและต้องการรับบริการอย่างต่อเนื่อง

#### 1.2.2.5 ด้านนวัตกรรมและการวิจัย

นักศึกษามีผลงานนวัตกรรม และสิ่งประดิษฐ์ จัดอบรมพัฒนาคุณภาพด้านการคิดวิเคราะห์ แนวทางการจัดทำนวัตกรรม จัดอบรมให้ความรู้ผู้จัดทำก่อนปฏิบัติ มีการประกวดแข่งขันนวัตกรรม สิ่งประดิษฐ์ นับว่าผลงานของนักศึกษาเป็นผลงานได้รับการยอมรับ ได้รับการเผยแพร่ในระดับชาติ

#### 1.2.2.6 ด้านภาวะผู้นำและการจัดการ

สถานศึกษา จัดการศึกษาเพื่อพัฒนาคุณภาพของผู้เรียน ของบุคลากรให้ได้รับการพัฒนาคุณภาพปฏิบัติงานได้ถูกต้องเป็นระบบ มีระบบสารสนเทศในการศึกษาข้อมูลภายใน ระบบการติดตามระบบการประกันคุณภาพภายในให้เป็นไปตามเกณฑ์

### การตรวจสอบติดตามการดำเนินงานตามแผนปฏิบัติการประจำปีการศึกษา 2553

#### วิธีการตรวจสอบ ติดตาม

ผู้รับผิดชอบ รายงานผลการดำเนินงานเสนอผู้บริหารตามลำดับ เพื่อตรวจสอบ รับทราบผลการดำเนินงาน ปัญหาอุปสรรค และแนวทางแก้ไข

#### ผลการดำเนินงาน

ผลการตรวจสอบ ติดตาม แผนปฏิบัติงานประจำปี มีโครงการ ที่ได้ดำเนินการและไปตามแผนการบริหารจัดการของสถานศึกษา

#### ข้อเสนอแนะ

- ควรจัดระบบการบริหารงานให้เป็นไปตามแผนบริหารงานของสถานศึกษา
- ส่งเสริมให้บุคลากรตระหนักถึงความสำคัญของผลสัมฤทธิ์ของแผนปฏิบัติงาน
- ปรับปรุงแก้ไข ข้อกำหนด รวมทั้งมาตรการในการทำงานภายในองค์กร

#### การพัฒนาปรับปรุงงาน

- วางแผนการบริหารจัดการงานภายในให้เป็นระบบ มีความต่อเนื่อง สอดคล้องกับมาตรฐานการประกันคุณภาพการศึกษา และส่งเสริมงานหรือกิจกรรมด้านเศรษฐกิจพอเพียงในสถานศึกษา
- จัดระบบการสื่อสาร การฝึกอบรม การส่งงาน และการควบคุมงานให้ต่อเนื่องเป็นระบบ
- กำหนดโครงการ วิธีการ ในการแก้ไข ปรับปรุง ตามที่คณะกรรมการประเมินผลภายนอกสถานศึกษา ให้คำแนะนำและวิธีการดำเนินการไว้ให้เกิดผลสำเร็จเป็นไปตามเกณฑ์มาตรฐานการอาชีวศึกษา



### มาตรฐานที่ 1 ผู้เรียนและผู้สำเร็จการศึกษาวิชาชีพ

ข้อกำหนดที่ 1 สถานศึกษาควรจัดการพัฒนาผู้เรียนและผู้สำเร็จการศึกษาในเรื่องต่อไปนี้

ข้อกำหนด 1.1 ความรู้และทักษะวิชาชีพตามหลักสูตรที่เหมาะสมกับเศรษฐกิจ สังคม และเทคโนโลยีที่เปลี่ยนแปลงไป

ตัวบ่งชี้ที่ 1 ร้อยละของผู้เรียนที่มี ผลสัมฤทธิ์ทางการเรียนตามเกณฑ์ที่กำหนดตามชั้นปี

ผลการดำเนินงาน จากการรวบรวมข้อมูลของฝ่ายทะเบียน เกี่ยวกับการผ่านเกณฑ์ของผู้เรียน

ตารางที่ 9 ผู้เรียนที่มีผลสัมฤทธิ์ทางการเรียนผ่านเกณฑ์การประเมินผลการเรียนที่กำหนดตามชั้นปี

หลักสูตร/ ประเภทวิชา	สาขาวิชา	สาขางาน	จำนวนผู้เรียน (ระดับ ปวช.)															
			ชั้นปีที่ 1				ชั้นปีที่ 2				ชั้นปีที่ 3				รวมทุกชั้นปี			
			ลงทะเบียน	ผ่านเกณฑ์	คิดเป็นร้อยละ	ผลการประเมิน	ลงทะเบียน	ผ่านเกณฑ์	คิดเป็นร้อยละ	ผลการประเมิน	ลงทะเบียน	ผ่านเกณฑ์	คิดเป็นร้อยละ	ผลการประเมิน	ลงทะเบียน	ผ่านเกณฑ์	คิดเป็นร้อยละ	ผลการประเมิน
ปวช. พาณิชยกรรม	พาณิชยกรรม	การบัญชี	28	27	96.43	3	34	34	100	3	21	21	100	3	83	82	98.79	3
		คอมพิวเตอร์	40	38	95	3	15	15	100	3	39	34	87.17	3	94	87	92.55	3
อุตสาหกรรม	เครื่องกล	ยานยนต์	35	33	94.29	3	26	24	92.30	3	46	46	100	3	107	103	96.26	3
		ไฟฟ้าและอิเล็กทรอนิกส์	ไฟฟ้า	14	12	85.71	3	11	11	100	3	22	18	81.81	3	47	41	87.23
	อิเล็กทรอนิกส์		10	8	80	3	13	12	92.30	3	18	16	88.88	3	41	36	87.80	3
	เครื่องมือกล	เครื่องมือกล /ซ่อมบำรุง	38	36	94.73	3	21	15	71.42	2	33	30	90.90	3	92	81	88.04	3
	การก่อสร้าง	สำรวจ	0	0	0	0	0	0	0	0	0	0	0	0	0	0	0	0
		ก่อสร้าง	12	11	91.67	3	8	7	87.50	3	5	5	100	3	25	23	92	3
รวม ปวช.			117	165	93.22	3	128	118	92.18	3	184	170	92.39	3	489	453	92.63	3

หลักสูตร/ ประเภทวิชา	สาขาวิชา	สาขางาน	จำนวนผู้เรียน (ระดับ ปวส.)															
			ชั้นปีที่ 1				ชั้นปีที่ 2 (ในระบบ)				ชั้นปีที่ 2 (นอกระบบ)				รวมทุกชั้นปี			
			ลงทะเบียน	ผ่านเกณฑ์	คิดเป็นร้อยละ	ผลการประเมิน	ลงทะเบียน	ผ่านเกณฑ์	คิดเป็นร้อยละ	ผลการประเมิน	ลงทะเบียน	ผ่านเกณฑ์	คิดเป็นร้อยละ	ผลการประเมิน	ลงทะเบียน	ผ่านเกณฑ์	คิดเป็นร้อยละ	ผลการประเมิน
ปวส. บริหารธุรกิจ	การบัญชี	การบัญชี	28	28	100	3	39	39	100	3	16	16	100	3	83	83	100	3
	คอมพิวเตอร์	การพัฒนาโปรแกรม	31	31	100	3	17	17	100	3	39	39	100	3	87	87	100	3
อุตสาหกรรม	เครื่องกล	เทคนิคยานยนต์	16	16	100	3	8	8	100	3	17	17	100	3	41	41	100	3
	ไฟฟ้ากำลัง	เครื่องทำความเย็นและปรับอากาศ	12	12	100	3	0	0	0	0	3	3	100	3	15	15	100	3
		อิเล็กทรอนิกส์	เทคนิคคอมพิวเตอร์	16	16	100	3	0	0	0	3	3	100	3	19	19	100	3
	เทคนิคอุตสาหกรรม	ติดตั้งบำรุงรักษา	20	20	100	3	10	10	100	3	8	8	100	3	38	38	100	3
	การก่อสร้าง	เทคนิคการก่อสร้าง	11	11	100	3	0	0	0	0	13	13	100	3	24	24	100	3
<b>รวม ปวส.</b>			<b>134</b>	<b>134</b>	<b>100</b>	<b>3</b>	<b>74</b>	<b>74</b>	<b>74</b>	<b>100</b>	<b>99</b>	<b>99</b>	<b>100</b>	<b>3</b>	<b>307</b>	<b>307</b>	<b>100</b>	<b>3</b>

**สัมฤทธิ์ผล** - นักศึกษาระดับ ปวช.1 มีผลการเรียนเฉลี่ยไม่ต่ำกว่า 1.50 ร้อยละ 93.22 - นักศึกษาระดับ ปวส.1 มีผลการเรียนเฉลี่ยไม่ต่ำกว่า 1.75 ร้อยละ 100  
 - นักศึกษาระดับ ปวช.2 มีผลการเรียนเฉลี่ยไม่ต่ำกว่า 1.75 ร้อยละ 92.18 - นักศึกษาระดับ ปวส.2 มีผลการเรียนเฉลี่ยไม่ต่ำกว่า 2.00 ร้อยละ 100  
 - นักศึกษาระดับ ปวช.3 มีผลการเรียนเฉลี่ยไม่ต่ำกว่า 2.00 ร้อยละ 92.39

นักศึกษาทั้งระดับ ปวช. และ ปวส. มีผลสัมฤทธิ์ทางการเรียนเป็นไปตามเกณฑ์ที่สถานศึกษากำหนด ทุกชั้นปี เฉลี่ยคิดเป็นร้อยละ 96.31 ผลการประเมินระดับ 3

ข้อกำหนดที่ 1.2 ความรู้ความเข้าใจในหลักการด้านคณิตศาสตร์และวิทยาศาสตร์ให้สามารถนำมาประยุกต์ใช้ในงานอาชีพได้

ตัวบ่งชี้ที่ 2 ร้อยละของผู้เรียนที่สามารถประยุกต์หลักการทางวิทยาศาสตร์และคณิตศาสตร์มาใช้แก้ปัญหาในการปฏิบัติงานอาชีพอย่างมีระบบ

ผลการดำเนินงาน สถานศึกษาได้รวบรวมข้อมูลผลการใช้วิทยาศาสตร์ และคณิตศาสตร์ในการแก้ปัญหาในการทำนวัตกรรม สิ่งประดิษฐ์ งานวิจัย พบว่าผู้เรียนระดับ ปวช.

และปวส. มีความสามารถดังนี้

ตารางที่ 10 จำนวนและร้อยละผู้เรียนที่มีผลงาน โดยประยุกต์ใช้หลักการทางวิทยาศาสตร์และคณิตศาสตร์ในการแก้ปัญหาเป็นระบบในปีการศึกษา 2553

หลักสูตร/ ประเภทวิชา	สาขาวิชา	สาขางาน	จำนวนผู้เรียน (ระดับ ปวช.)															
			ชั้นปีที่ 1				ชั้นปีที่ 2				ชั้นปีที่ 3				รวมทุกชั้นปี			
			ผู้เรียนทั้งหมด	ที่มีผลงาน	คิดเป็นร้อยละ	ผลการประเมิน	ผู้เรียนทั้งหมด	ที่มีผลงาน	คิดเป็นร้อยละ	ผลการประเมิน	ผู้เรียนทั้งหมด	ที่มีผลงาน	คิดเป็นร้อยละ	ผลการประเมิน	ผู้เรียนทั้งหมด	ที่มีผลงาน	คิดเป็นร้อยละ	ผลการประเมิน
ปวช. พาณิชยกรรม	พาณิชยกรรม	การบัญชี	38	30	78.75	3	15	13	86.67	3	22	20	90.90	3	75	63	84.00	3
		คอมพิวเตอร์	49	39	79.59	3	37	34	91.89	3	43	39	90.70	3	129	112	86.82	3
อุตสาหกรรม	เครื่องกล	ยานยนต์	55	33	60.00	3	27	24	88.89	3	49	47	95.91	3	131	105	79.39	3
	ไฟฟ้าและ อิเล็กทรอนิกส์	ไฟฟ้า	18	15	83.33	3	12	10	83.33	3	25	22	88.00	3	55	47	85.45	3
		อิเล็กทรอนิกส์	14	14	100	3	13	12	92.31	3	18	17	94.44	3	45	43	95.55	3
	เครื่องมือกล	เครื่องมือกล /ซ่อมบำรุง	45	38	84.44	3	25	24	96.00	3	38	33	86.84	3	108	95	97.96	3
	การก่อสร้าง	สำรวจ	0	0	0	0	0	0	0	0	0	0	0	0	0	0	0	0
		ก่อสร้าง	17	14	82.35	3	8	8	100	3	5	5	100	3	30	27	90.00	3
รวม ปวช.			236	183	77.54	3	137	125	91.24	3	190	183	96.31	3	573	491	85.69	3

หลักสูตร/ ประเภทวิชา	สาขาวิชา	สาขางาน	จำนวนผู้เรียน (ระดับ ปวส.)											
			ชั้นปีที่ 1				ชั้นปีที่ 2				รวมทุกชั้นปี			
			ผู้เรียนทั้งหมด	ที่มีผลงาน	คิดเป็นร้อยละ	ผลการประเมิน	ผู้เรียนทั้งหมด	ที่มีผลงาน	คิดเป็นร้อยละ	ผลการประเมิน	ผู้เรียนทั้งหมด	ที่มีผลงาน	คิดเป็นร้อยละ	ผลการประเมิน
ปวส. บริหารธุรกิจ	การบัญชี	การบัญชี	26	24	92.31	3	57	49	85.96	3	83	73	87.95	3
	คอมพิวเตอร์	การพัฒนาโปรแกรม	26	24	92.31	3	115	98	84.22	3	141	122	86.52	3
อุตสาหกรรม	เครื่องกล	เทคนิคยานยนต์	26	3	11.54	1	33	17	51.51	1	59	20	33.70	1
	ไฟฟ้ากำลัง	เครื่องทำความเย็นและปรับอากาศ	23	0	0	1	14	9	64.29	2	37	9	24.32	1
	อิเล็กทรอนิกส์	เทคนิคคอมพิวเตอร์	19	15	78.95	3	11	10	90.90	3	30	25	83.33	3
	เทคนิคอุตสาหกรรม	ติดตั้งบำรุงรักษา	34	29	85.29	3	35	35	100	3	69	64	92.75	3
	การก่อสร้าง	เทคนิคการก่อสร้าง	8	8	100	3	30	8	26.66	1	38	16	42.11	1
รวม ปวส.			162	103	63.59	2	295	226	76.61	3	457	329	71.99	2

### สัมฤทธิ์ผล

ระดับ ปวช. ผู้เรียน ใช้ความรู้ด้านวิทยาศาสตร์ และคณิตศาสตร์ ปฏิบัติงานได้เกณฑ์เฉลี่ยร้อยละ 85.69 ระดับ ปวส. ผู้เรียน ใช้ความรู้ด้านวิทยาศาสตร์ และคณิตศาสตร์ ปฏิบัติงานได้เกณฑ์เฉลี่ยร้อยละ 71.99 ผลการประเมินทั้งสองระดับ มีการนำความรู้ทางวิทยาศาสตร์และคณิตศาสตร์ไปใช้ปฏิบัติงานได้เฉลี่ย 79.61 ผลการประเมินอยู่ในระดับ 3

ข้อกำหนดที่ 1.3 ทักษะในการใช้ภาษาสื่อสารได้อย่างถูกต้องเหมาะสม

ตัวบ่งชี้ที่ 3 ร้อยละของผู้เรียนที่มีทักษะในการสื่อสารด้านการฟัง การอ่าน การเขียน และการสนทนาทั้งภาษาไทยและภาษาต่างประเทศ

ผลการดำเนินงาน นักศึกษาระดับ ปวช. และระดับ ปวส. แต่ละชั้นปี สื่อสารด้านการฟัง การอ่าน การเขียน และการสนทนาภาษาต่างประเทศดังนี้

ตารางที่ 11 จำนวนและร้อยละของผู้เรียนที่มีทักษะในการสื่อสาร ทั้งภาษาไทยและภาษาต่างประเทศ

หลักสูตร/ ประเภทวิชา	สาขาวิชา	สาขางาน	จำนวนผู้เรียน (ระดับ ปวช.)															
			ชั้นปีที่ 1				ชั้นปีที่ 2				ชั้นปีที่ 3				รวมทุกชั้นปี			
			ผู้เรียนทั้งหมด	ทักษะไทย-ต่างประเทศ	คิดเป็นร้อยละ	ผลการประเมิน	ผู้เรียนทั้งหมด	ทักษะไทย-ต่างประเทศ	คิดเป็นร้อยละ	ผลการประเมิน	ผู้เรียนทั้งหมด	ทักษะไทย-ต่างประเทศ	คิดเป็นร้อยละ	ผลการประเมิน	ผู้เรียนทั้งหมด	ทักษะไทย-ต่างประเทศ	คิดเป็นร้อยละ	ผลการประเมิน
ปวช. พาณิชยกรรม	พาณิชยกรรม	การบัญชี	38	31	81.58	3	15	13	88.67	3	22	21	95.45	3	75	65	86.67	3
		คอมพิวเตอร์	49	45	91.84	3	37	32	86.48	3	43	42	97.67	3	129	119	92.25	3
รวม ปวช. พาณิชยกรรม			87	76	87.36	3	52	45	86.54	3	67	63	96.92	3	204	184	90.20	3
อุตสาหกรรม	เครื่องกล	ยานยนต์	55	38	69.10	3	27	26	96.27	3	49	47	95.92	3	131	111	84.73	3
		ไฟฟ้าและอิเล็กทรอนิกส์	18	14	77.78	3	12	11	91.67	3	25	23	92.00	3	55	48	87.27	3
	เครื่องมือกล	อิเล็กทรอนิกส์	14	11	78.57	3	13	13	100	3	18	18	100	3	45	42	93.33	3
		เครื่องมือกล /ซ่อมบำรุง	45	39	86.67	3	25	24	96.00	3	38	34	89.47	3	108	97	89.81	3
	การก่อสร้าง	สำรวจ	-	-	-	-	-	-	-	-	-	-	-	-	-	-	-	-
ก่อสร้าง		17	13	76.47	3	8	8	100	3	5	5	100	3	30	26	86.67	3	
รวม ปวช. ช่างอุตสาหกรรม			149	115	77.18	3	85	82	96.47	3	135	127	94.07	3	369	324	87.80	3
รวม ปวช. ทั้งหมด			236	191	80.93	3	137	127	92.70	3	190	190	95.00	3	573	508	88.66	3

หลักสูตร/ ประเภทวิชา	สาขาวิชา	สาขางาน	จำนวนผู้เรียน (ระดับ ปวส.)											
			ชั้นปีที่ 1				ชั้นปีที่ 2				รวมทุกชั้นปี			
			ผู้เรียนทั้งหมด	ทักษะไทย-ต่างประเทศ	คิดเป็นร้อยละ	ผลการประเมิน	ผู้เรียนทั้งหมด	ทักษะไทย-ต่างประเทศ	คิดเป็นร้อยละ	ผลการประเมิน	ผู้เรียนทั้งหมด	ทักษะไทย-ต่างประเทศ	คิดเป็นร้อยละ	ผลการประเมิน
ปวส. บริหารธุรกิจ	การบัญชี	การบัญชี	26	26	100	3	57	48	84.21	3	83	74	89.16	3
	คอมพิวเตอร์	การพัฒนาโปรแกรม	26	21	80.77	3	115	86	74.78	3	141	107	75.89	3
รวม ปวส. บริหาร			52	47	90.38	3	172	134	77.91	3	224	181	80.80	3
อุตสาหกรรม	เครื่องกล	เทคนิคยานยนต์	26	20	76.92	3	33	26	78.79	3	59	46	77.97	3
	ไฟฟ้ากำลัง	เครื่องทำความเย็นและปรับอากาศ	23	19	82.61	3	14	12	85.71	3	37	31	83.78	3
	อิเล็กทรอนิกส์	เทคนิคคอมพิวเตอร์	19	17	89.47	3	11	10	90.90	3	30	27	90.00	3
	เทคนิคอุตสาหกรรม	ติดตั้งบำรุงรักษา	34	28	82.35	3	35	33	84.29	3	69	61	88.41	3
	การก่อสร้าง	เทคนิคการก่อสร้าง	8	8	100	3	30	21	70.00	3	38	29	76.32	3
รวม ปวส. ช่างอุตสาหกรรม			110	92	83.64	3	123	102	82.93	3	233	194	83.26	3
รวม ปวส.			162	139	85.80	3	295	236	80.00	3	457	375	82.06	3

### สัมฤทธิ์ผล

หลักสูตรประกาศนียบัตรวิชาชีพ ประเภทวิชาพาณิชยกรรม ชั้นปีที่ 1 นักศึกษามีทักษะภาษาไทยและต่างประเทศ ร้อยละ 87.36  
 หลักสูตรประกาศนียบัตรวิชาชีพ ประเภทวิชาพาณิชยกรรม ชั้นปีที่ 2 นักศึกษามีทักษะภาษาไทยและต่างประเทศ ร้อยละ 86.54  
 หลักสูตรประกาศนียบัตรวิชาชีพ ประเภทวิชาพาณิชยกรรม ชั้นปีที่ 3 นักศึกษามีทักษะภาษาไทยและต่างประเทศ ร้อยละ 96.92  
 หลักสูตรประกาศนียบัตรวิชาชีพ ประเภทวิชาช่างอุตสาหกรรม ชั้นปีที่ 1 นักศึกษามีทักษะภาษาไทยและต่างประเทศ ร้อยละ 77.18  
 หลักสูตรประกาศนียบัตรวิชาชีพ ประเภทวิชาช่างอุตสาหกรรม ชั้นปีที่ 2 นักศึกษามีทักษะภาษาไทยและต่างประเทศ ร้อยละ 96.47  
 หลักสูตรประกาศนียบัตรวิชาชีพ ประเภทวิชาช่างอุตสาหกรรม ชั้นปีที่ 3 นักศึกษามีทักษะภาษาไทยและต่างประเทศ ร้อยละ 94.07  
 หลักสูตรประกาศนียบัตรวิชาชีพชั้นสูง ประเภทวิชาบริหารธุรกิจ ชั้นปีที่ 1 นักศึกษามีทักษะภาษาไทยและต่างประเทศ ร้อยละ 90.38  
 หลักสูตรประกาศนียบัตรวิชาชีพชั้นสูง ประเภทวิชาบริหารธุรกิจ ชั้นปีที่ 2 นักศึกษามีทักษะภาษาไทยและต่างประเทศ ร้อยละ 77.91  
 หลักสูตรประกาศนียบัตรวิชาชีพชั้นสูง ประเภทวิชาช่างอุตสาหกรรม ชั้นปีที่ 1 นักศึกษามีทักษะภาษาไทยและต่างประเทศ ร้อยละ 83.64  
 หลักสูตรประกาศนียบัตรวิชาชีพชั้นสูง ประเภทวิชาช่างอุตสาหกรรม ชั้นปีที่ 2 นักศึกษามีทักษะภาษาไทยและต่างประเทศ ร้อยละ 92.93  
 หลักสูตรประกาศนียบัตรวิชาชีพ ประเภทวิชาพาณิชยกรรม และประเภทวิชาช่างอุตสาหกรรม มีทักษะภาษาไทย ภาษาต่างประเทศ ร้อยละ 88.66  
 หลักสูตรประกาศนียบัตรวิชาชีพชั้นสูง ประเภทวิชาบริหารธุรกิจ และประเภทวิชาช่างอุตสาหกรรม มีทักษะภาษาไทย ภาษาต่างประเทศ ร้อยละ 82.06

ร้อยละของผู้เรียนที่มีทักษะด้านการสื่อสาร ด้านการฟัง การอ่าน การเขียน และการสนทนา ทั้งภาษาไทยและภาษาต่างประเทศ ของนักเรียน – นักศึกษาระดับ ปวช. และ ปวส. ในปีการศึกษา 2553 มากกว่าร้อยละ 85.23

### ผลการประเมินอยู่ในระดับ 3

ข้อกำหนดที่ 1.4 ความรู้และทักษะการใช้เทคโนโลยีที่จำเป็นในการศึกษาค้นคว้าและปฏิบัติงานวิชาชีพได้อย่างเหมาะสม

ตัวบ่งชี้ที่ 4 ร้อยละของผู้เรียนที่มีความสามารถในการใช้ความรู้และเทคโนโลยีที่จำเป็นในการศึกษาค้นคว้า และปฏิบัติงานวิชาชีพได้อย่างเหมาะสม

ผลการดำเนินงาน ปีการศึกษา 2553 ผู้เรียนระดับประกาศนียบัตรวิชาชีพ (ปวช.) และผู้เรียนระดับ ประกาศนียบัตรวิชาชีพชั้นสูง (ปวส.) มีความรู้ มีทักษะด้าน การใช้เทคโนโลยีที่จำเป็นต่อการศึกษา ค้นคว้า สำหรับใช้ในการปฏิบัติงานนวัตกรรม สิ่งประดิษฐ์ และในงานวิชาชีพได้เป็นอย่างดี

ตารางที่ 12 จำนวนและร้อยละของผู้เรียนที่มีความสามารถ ใช้ความรู้และเทคโนโลยีปฏิบัติงานวิชาชีพได้ จำแนกตามหลักสูตร ประเภทวิชา สาขาวิชาและชั้นปี

หลักสูตร/ ประเภทวิชา	สาขาวิชา	สาขางาน	จำนวนผู้เรียน (ระดับ ปวช.)															
			ชั้นปีที่ 1				ชั้นปีที่ 2				ชั้นปีที่ 3				รวมทุกชั้นปี			
			ผู้เรียนทั้งหมด	ผู้เรียนที่นำความรู้ไปใช้	คิดเป็นร้อยละ	ผลการประเมิน	ผู้เรียนทั้งหมด	ผู้เรียนที่นำความรู้ไปใช้	คิดเป็นร้อยละ	ผลการประเมิน	ผู้เรียนทั้งหมด	ผู้เรียนที่นำความรู้ไปใช้	คิดเป็นร้อยละ	ผลการประเมิน	ผู้เรียนทั้งหมด	ผู้เรียนที่นำความรู้ไปใช้	คิดเป็นร้อยละ	ผลการประเมิน
ปวช. พาณิชยกรรม	พาณิชยกรรม	การบัญชี	38	38	100	3	15	15	100	3	22	22	100	3	75	75	100	3
		คอมพิวเตอร์	49	49	100	3	37	37	100	3	43	43	100	3	129	129	100	3
อุตสาหกรรม	เครื่องกล	ยานยนต์	55	55	100	3	27	27	100	3	49	49	100	3	131	131	100	3
	ไฟฟ้าและ อิเล็กทรอนิกส์	ไฟฟ้า	18	18	100	3	12	12	100	3	25	23	92	3	55	53	96	3
		อิเล็กทรอนิกส์	14	14	100	3	13	13	100	3	18	18	100	3	45	45	100	3
	เครื่องมือกล	เครื่องมือกล / ซ่อมบำรุง	45	44	99	3	25	25	100	3	38	38	100	3	108	107	99	3



หลักสูตร /ประเภทวิชา	สาขาวิชา	สาขางาน	จำนวนผู้เรียน (ระดับ ปวส.)															
			ชั้นปีที่ 1				ชั้นปีที่ 2				ชั้นปีที่ 3				รวมทุกชั้นปี			
			ผู้เรียนทั้งหมด	ผู้เรียนที่นำความรู้ไปใช้	คิดเป็นร้อยละ	ผลการประเมิน	ผู้เรียนทั้งหมด	ผู้เรียนที่นำความรู้ไปใช้	คิดเป็นร้อยละ	ผลการประเมิน	ผู้เรียนทั้งหมด	ผู้เรียนที่นำความรู้ไปใช้	คิดเป็นร้อยละ	ผลการประเมิน	ผู้เรียนทั้งหมด	ผู้เรียนที่นำความรู้ไปใช้	คิดเป็นร้อยละ	ผลการประเมิน
	การก่อสร้าง	สำรวจ	0	0	0	0	0	0	0	0	0	0	0	0	0	0	0	
		ก่อสร้าง	17	15	88	3	8	8	100	3	5	5	100	3	30	28	93	3
รวม ปวช.			236	233	89	3	137	137	100	3	200	198	99	3	573	568	99	3
ปวส. บริหารธุรกิจ	การบัญชี	การบัญชี	26	26	100	3	57	34	60	2	0	0	0	0	83	60	72	2
	คอมพิวเตอร์	การพัฒนาโปรแกรม	26	26	100	3	115	115	100	3	0	0	0	0	141	141	100	3
อุตสาหกรรม	เครื่องกล	เทคนิคยานยนต์	26	13	50	1	33	24	73	2	0	0	0	0	59	37	630	2
	ไฟฟ้ากำลัง	เครื่องทำความเย็นและปรับอากาศ	23	0	0	1	14	0	0	1	0	0	0	0	37	0	0	1
	อิเล็กทรอนิกส์	เทคนิคคอมพิวเตอร์	19	10	53	1	11	7	64	2	0	0	0	0	30	17	57	1
	เทคนิค อุตสาหกรรม	ติดตั้งบำรุงรักษา	34	12	35	1	35	31	89	3	0	0	0	0	69	43	62	2
	การก่อสร้าง	เทคนิคการก่อสร้าง	8	0	0	1	30	0	0	1	0	0	0	0	38	0	0	1
รวม ปวส.			126	87	54	1	295	211	72	2	0	0	0	0	457	298	65	2
รวม ปวช.และ ปวส.			362	320	143	0	432	348	172	0	0	0	0	0	1,030	866	84	3

### สัมฤทธิ์ผล

หลักสูตรประกาศนียบัตรวิชาชีพ ผู้เรียนมีความสามารถใช้เทคโนโลยีในการศึกษาค้นคว้า และปฏิบัติงานวิชาชีพได้ ร้อยละ 99.12 หลักสูตรประกาศนียบัตรวิชาชีพชั้นสูง ผู้เรียนมีความสามารถใช้เทคโนโลยีในการศึกษาค้นคว้า และปฏิบัติงานวิชาชีพได้ร้อยละ 65.20 ทั้งระดับ ปวช. และ ปวส. มีระดับการใช้เฉลี่ยร้อยละ 84 ผลการประเมินอยู่ในระดับ 3

ข้อกำหนดที่ 1.5 คุณธรรม จริยธรรม ค่านิยมที่พึงงามในวิชาชีพ การมีบุคลิกภาพที่เหมาะสม และมนุษยสัมพันธ์ที่ดี

ตัวบ่งชี้ที่ 5 ร้อยละของผู้เรียนที่มีคุณธรรม จริยธรรม ค่านิยมที่พึงงามในวิชาชีพ มีบุคลิกภาพที่เหมาะสมและมนุษยสัมพันธ์ที่ดี

ผลการดำเนินงาน สถานศึกษาได้จัดกิจกรรมเพื่อพัฒนาคุณภาพของผู้เรียนให้เป็นผู้มีคุณธรรม จริยธรรม รวมทั้งค่านิยมที่พึงงามในวิชาชีพและคุณลักษณะอันพึงประสงค์ด้านบุคลิกภาพและมนุษยสัมพันธ์ให้กับผู้เรียนทุกระดับ ทุกชั้นปี

ตารางที่ 13 จำนวนและร้อยละของผู้เรียนที่มีคุณธรรม จริยธรรม ค่านิยมที่พึงงามในวิชาชีพ มีบุคลิกภาพที่เหมาะสม และมนุษยสัมพันธ์ที่ดี จำแนกตามหลักสูตร ประเภทวิชา สาขาวิชาและชั้นปี

หลักสูตร/ ประเภทวิชา	สาขาวิชา	สาขางาน	จำนวนผู้เรียน (ระดับ ปวช.)															
			ชั้นปีที่ 1				ชั้นปีที่ 2				ชั้นปีที่ 3				รวมทุกชั้นปี			
			ผู้เรียนทั้งหมด	ผู้เรียนที่มีพฤติกรรมดี*	คิดเป็นร้อยละ	ผลการประเมิน	ผู้เรียนทั้งหมด	ผู้เรียนที่มีพฤติกรรมดี*	คิดเป็นร้อยละ	ผลการประเมิน	ผู้เรียนทั้งหมด	ผู้เรียนที่มีพฤติกรรมดี*	คิดเป็นร้อยละ	ผลการประเมิน	ผู้เรียนทั้งหมด	ผู้เรียนที่มีพฤติกรรมดี*	คิดเป็นร้อยละ	ผลการประเมิน
ปวช. พาณิชยกรรม	พาณิชยกรรม	การบัญชี	38	37	97.37	3	15	15	100	3	22	22	100	3	75	74	98.67	3
		คอมพิวเตอร์	49	46	93.88	3	37	34	91.89	3	43	43	100	3	129	123	95.35	3

หลักสูตร/ ประเภทวิชา	สาขาวิชา	สาขางาน	จำนวนผู้เรียน (ระดับ ปวส.)																
			ชั้นปีที่ 1				ชั้นปีที่ 2				ชั้นปีที่ 3				รวมทุกชั้นปี				
			ผู้เรียนทั้งหมด	ผู้เรียนที่มีพฤติกรรมการชดด้วน*	คิดเป็นร้อยละ	ผลการประเมิน	ผู้เรียนทั้งหมด	ผู้เรียนที่มีพฤติกรรมการชดด้วน*	คิดเป็นร้อยละ	ผลการประเมิน	ผู้เรียนทั้งหมด	ผู้เรียนที่มีพฤติกรรมการชดด้วน*	คิดเป็นร้อยละ	ผลการประเมิน	ผู้เรียนทั้งหมด	ผู้เรียนที่มีพฤติกรรมการชดด้วน*	คิดเป็นร้อยละ	ผลการประเมิน	
อุตสาหกรรม	เครื่องกล	ยานยนต์	55	46	83.46	3	27	25	92.59	3	49	49	100	3	131	120	91.60	3	
	ไฟฟ้าและ อิเล็กทรอนิกส์	ไฟฟ้า	18	14	77.78	3	12	7	58.33	2	25	25	100	3	55	46	83.64	3	
		อิเล็กทรอนิกส์	14	12	85.71	3	13	13	100	3	18	18	100	3	45	43	95.56	3	
	เครื่องมือกล	เครื่องมือกล / ซ่อมบำรุง	45	35	77.78	3	25	20	80.00	3	38	28	73.68	3	108	83	76.85	3	
	การก่อสร้าง	สำรวจ	0	0	0	0	0	0	0	0	0	0	0	0	0	0	0	0	0
		ก่อสร้าง	17	15	88.24	3	8	9	75.00	3	5	5	100	3	30	26	86.67	3	
รวม ปวส.			236	205	86.87	3	137	120	87.59	3	200	190	95.00	3	573	515	89.88	3	
ปวส. บริหารธุรกิจ	การบัญชี	การบัญชี	26	26	100	3	57	57	100	3	0	0	0	3	83	83	100	3	
	คอมพิวเตอร์	การพัฒนาโปรแกรม	26	26	100	3	83	83	100	3	0	0	0	3	109	109	100	3	
อุตสาหกรรม	เครื่องกล	เทคนิคยานยนต์	26	26	100	3	33	33	100	3	0	0	0	3	59	59	100	3	
	ไฟฟ้ากำลัง	เครื่องทำความเย็นและปรับอากาศ	23	23	100	3	14	14	100	3	0	0	0	3	37	37	100	3	

หลักสูตร/ ประเภทวิชา	สาขาวิชา	สาขางาน	จำนวนผู้เรียน															
			ชั้นปีที่ 1				ชั้นปีที่ 2				ชั้นปีที่ 3				รวมทุกชั้นปี			
			ผู้เรียนทั้งหมด	ผู้เรียนที่มีพฤติกรรมการงาน*	คิดเป็นร้อยละ	ผลการประเมิน	ผู้เรียนทั้งหมด	ผู้เรียนที่มีพฤติกรรมการงาน*	คิดเป็นร้อยละ	ผลการประเมิน	ผู้เรียนทั้งหมด	ผู้เรียนที่มีพฤติกรรมการงาน*	คิดเป็นร้อยละ	ผลการประเมิน	ผู้เรียนทั้งหมด	ผู้เรียนที่มีพฤติกรรมการงาน*	คิดเป็นร้อยละ	ผลการประเมิน
อุตสาหกรรม	อิเล็กทรอนิกส์	เทคนิคคอมพิวเตอร์	19	19	100	3	11	11	100	3	0	0	0	0	30	30	100	3
	เทคนิค อุตสาหกรรม	ติดตั้งบำรุงรักษา	34	34	100	3	35	35	100	3	0	0	0	0	69	69	100	3
	การก่อสร้าง	เทคนิคการก่อสร้าง	8	8	100	3	30	30	100	3	0	0	0	0	38	38	100	3
รวม ปวส.			162	162	100	3	263	263	100	3	0	0	0	0	425	425	100	3
รวม ปวช.และ ปวส.			398	367	92.21	3	400	383	95.75	3	200	190	95.00	3	998	940	94.19	3

### สัมฤทธิ์ผล

นักศึกษาของสถานศึกษา ประพฤติปฏิบัติตามระเบียบของสถานศึกษา มีคุณธรรมจริยธรรม มีความรับผิดชอบ มีวินัย ซื่อสัตย์ มีความรู้ เมตตา กรุณา ขยันอดทน ประหยัดคอดออม ไม่ยุ่งเกี่ยวกับอบายมุข มีมนุษยสัมพันธ์และมีบุคลิกภาพที่เหมาะสม ระดับ ปวช. ร้อยละ 89.88 ระดับ ปวส. ร้อยละ 100 นักศึกษาทั้งระดับ ปวช. และ ปวส. เป็นผู้ที่มีคุณธรรม จริยธรรม เฉลี่ยร้อยละ 94.19

ผลการประเมินอยู่ในระดับ 3

**ข้อกำหนดที่ 1.6** ความรู้และทักษะตามมาตรฐานวิชาชีพและหลักสูตรสำหรับผู้สำเร็จการศึกษา  
**ตัวบ่งชี้ที่ 6** ร้อยละของผู้สำเร็จการศึกษาที่มีผลสัมฤทธิ์ทางการเรียนตามเกณฑ์การสำเร็จการศึกษา  
 ประจำปีการศึกษา

**ผลการดำเนินงาน** จำนวนนักศึกษาที่สำเร็จการศึกษาตามหลักสูตร เมื่อเทียบกับจำนวนนักศึกษาแรกเข้า  
 ของนักศึกษาระดับ ปวช. และ ปวส. ดังนี้

**ตารางที่ 14** จำนวนและร้อยละของผู้สำเร็จการศึกษาในระดับชั้น ปวช.3 และ ปวส. 2 เทียบกับผู้เรียน  
 แรกเข้าจำแนกตามประเภทวิชา สาขาวิชา และสาขางาน

หลักสูตร/ ประเภทวิชา	สาขาวิชา	สาขางาน	จำนวนผู้เรียน			
			แรกเข้า	สำเร็จการศึกษา	คิดเป็นร้อยละ	ผลการประเมิน
ปวช. พาณิชยกรรม	พาณิชยกรรม	การบัญชี	30	24	80	3
		คอมพิวเตอร์ฯ	74	34	45.95	1
รวม			104	58	55.76	1
อุตสาหกรรม	เครื่องกล	ยานยนต์	82	46	56.10	1
		ไฟฟ้าและอิเล็กทรอนิกส์	33	18	54.55	1
	เครื่องมือกล	อิเล็กทรอนิกส์	27	16	59.26	1
		เครื่องมือกล / ซ่อมบำรุง	78	30	38.46	1
	การก่อสร้าง	สำรวจ	0	1	0	1
		ก่อสร้าง	8	5	62.5	1
รวม			228	116	50.87	1
รวม ปวช.			332	174	52.41	1

หลักสูตร/ ประเภทวิชา (ในระบบ)	สาขาวิชา	สาขางาน	จำนวนผู้เรียน			
			แรกเข้า	สำเร็จการศึกษา	คิดเป็นร้อยละ	ผลการประเมิน
ปวส. บริหารธุรกิจ	การบัญชี คอมพิวเตอร์	การบัญชี	44	35	79.54	3
		การพัฒนาโปรแกรม	55	47	85.45	3
รวม			99	82	82.82	3
อุตสาหกรรม	เครื่องกล	เทคนิคยานยนต์	19	10	52.63	1
	ไฟฟ้ากำลัง	เครื่องทำความเย็นและปรับอากาศ	11	1	9.10	1
	เทคนิคอุตสาหกรรม	ติดตั้งบำรุงรักษา	44	27	61.36	2
	อิเล็กทรอนิกส์	เทคนิคคอมพิวเตอร์	12	5	41.67	1
รวม			86	43	50.00	1
รวม ปวส.			185	124	67.05	2

### สัมฤทธิ์ผล

ผู้สำเร็จการศึกษาในระดับชั้น ปวช. ประเภทวิชาพาณิชยกรรม ร้อยละ 55.76

ผู้สำเร็จการศึกษาในระดับชั้น ปวช. ประเภทวิชาช่างอุตสาหกรรม ร้อยละ 50.87

ผู้สำเร็จการศึกษาในระดับชั้น ปวส. ประเภทวิชาบริหารธุรกิจ ร้อยละ 82.82

ผู้สำเร็จการศึกษาในระดับชั้น ปวส. ประเภทวิชาช่างอุตสาหกรรม ร้อยละ 50.00

จำนวนนักศึกษาที่สำเร็จการศึกษาตามหลักสูตรเมื่อเทียบกับจำนวนนักศึกษาแรกเข้าคิดเป็นร้อยละ 57.64

ผลการประเมินอยู่ในระดับ 1 (ปรับปรุง)

### ตัวบ่งชี้ที่ 7 ร้อยละของผู้สำเร็จการศึกษาที่ผ่านการประเมินมาตรฐานวิชาชีพ

ผลการดำเนินงาน สถานศึกษาร่วมกับกลุ่มโรงเรียนอาชีวศึกษาเอกชน จังหวัดเชียงใหม่ ได้จัดทำข้อสอบมาตรฐานวิชาชีพใช้ทดสอบผู้เรียนที่กำลังจะสำเร็จการศึกษาชั้นปีสุดท้าย ระดับ ปวช. จำนวน 174 คน ระดับ ปวส. จำนวน 124 คน รวม 298 คนผู้เรียนสามารถสอบผ่านมาตรฐานได้ในระดับดี

ตารางที่ 15 จำนวนและร้อยละของผู้สำเร็จการศึกษาที่ผ่านการประเมินมาตรฐานวิชาชีพ

หลักสูตร/	สาขาวิชา	สาขางาน	จำนวนผู้สำเร็จการศึกษา	ผู้รับการประเมินมาตรฐานวิชาชีพ			
				จำนวนเข้าสอบ	ผ่านเกณฑ์		ผลการประเมิน
					จำนวน	คิดเป็นร้อยละ	
ปวช. พาณิชยกรรม	พาณิชยการ	การบัญชี	24	21	19	79.17	3
		คอมพิวเตอร์ฯ	34	41	33	97.06	3
อุตสาหกรรม	เครื่องกล	ยานยนต์	46	47	45	97.83	3
	ไฟฟ้าและอิเล็กทรอนิกส์	ไฟฟ้า	18	20	18	100	3
		อิเล็กทรอนิกส์	16	18	16	100	3
	เครื่องมือกล	เครื่องมือกล/ซ่อมบำรุง	30	36	19	63.33	2
	การก่อสร้าง	สำรวจ	1	0	0	0	1
		ก่อสร้าง	5	5	4	80.00	3
รวม ปวช.			174	188	154	88.51	3
ปวส. บริหารธุรกิจ	การบัญชี	การบัญชี	35	37	26	74.28	3
	คอมพิวเตอร์ฯ	การพัฒนาโปรแกรม	47	51	43	91.49	3
อุตสาหกรรม	เครื่องกล	เทคนิคยานยนต์	10	13	10	100	3
	ไฟฟ้ากำลัง	เครื่องทำความเย็นและปรับอากาศ	1	0	1	100	3
	อิเล็กทรอนิกส์	เทคนิคคอมพิวเตอร์	5	7	5	100	3
	เทคนิคอุตสาหกรรม	ติดตั้งบำรุงรักษา	27	27	25	92.59	3
	การก่อสร้าง	เทคนิคก่อสร้าง	0	0	0	0	1
รวม ปวส.			125	135	110	88.00	3
รวม ปวช. และปวส.			299	323	264	88.29	3

### สัมฤทธิ์ผล

ผู้สำเร็จการศึกษา ระดับ ปวช.3 ผ่านการประเมินมาตรฐานวิชาชีพ ร้อยละ 88.51

ผู้สำเร็จการศึกษา ระดับ ปวส. 2 ผ่านการประเมินมาตรฐานวิชาชีพ ร้อยละ 88.00

ผู้สำเร็จการศึกษาทั้งหมดผ่านการประเมินมาตรฐานวิชาชีพ ร้อยละ 88.29 ผลการประเมินอยู่ในระดับ 3

ข้อกำหนดที่ 1.7 ความรู้และทักษะในการหางานทำ การศึกษาต่อ และประกอบวิชาชีพอิสระ

ตัวบ่งชี้ที่ 8 ร้อยละของผู้สำเร็จการศึกษาที่ได้งานทำในสถานประกอบการ การประกอบอาชีพอิสระ หรือศึกษาต่อ ภายใน 1 ปี

ผลการดำเนินงาน จากการติดตามผู้เรียนที่สำเร็จการศึกษา เมื่อปีการศึกษา 2552 ได้งานทำ ศึกษาต่อ และ ดำเนินการประกอบอาชีพอิสระนั้น พบว่าระดับ ปวช. ผู้สำเร็จการศึกษาเข้ารับการศึกษาคือในระดับสูง ส่วนระดับ ปวส. เข้าสู่ตลาดแรงงานและประกอบอาชีพอิสระเป็นส่วนใหญ่

ตารางที่ 16 จำนวนและร้อยละของผู้สำเร็จการศึกษาระดับ ปวช. และ ปวส. ที่ได้งานทำในสถานประกอบการ/ ประกอบอาชีพอิสระ และศึกษาต่อภายใน 1 ปี

หลักสูตร/ ประเภทวิชา	สาขาวิชา	สาขางาน	จำนวน ผู้สำเร็จ การศึกษา	ติดตามไม่ได้		จำนวนได้งานทำ ประกอบ อาชีพอิสระ และศึกษาต่อ					ผลการประเมิน
				จำนวน	ร้อยละ	ได้งานทำ	ประกอบอาชีพอิสระ	ศึกษาต่อ	รวม	ร้อยละ	
ปวช. พาณิชยกรรม	พาณิชยกรรม	การบัญชี	49	10	20.4	11	0	28	39	79.6	3
		คอมพิวเตอร์ฯ	26	4	15.4	7	0	15	22	84.6	3
อุตสาหกรรม	เครื่องกล	ยานยนต์	38	8	21.1	10	0	20	30	78.9	3
		ไฟฟ้าและอิเล็กทรอนิกส์	8	1	12.5	2	0	5	7	87.5	3
	เครื่องมือกล	อิเล็กทรอนิกส์	26	5	19.2	3	0	18	21	80.8	3
		เครื่องมือกล / ซ่อมบำรุง	45	8	17.8	13	0	24	37	82.2	3
	การก่อสร้าง	สำรวจ	0	0	0	0	0	0	0	0	0
		ก่อสร้าง	3	1	16.7	1	0	4	5	83.3	3
รวม ปวช.			198	37	18.7	47	0	114	161	81.3	3
ปวส. บริหารธุรกิจ	การบัญชี	การบัญชี	51	9	17.6	32	2	8	42	82.4	3
		คอมพิวเตอร์ฯ	56	8	14.3	34	8	6	48	85.7	3
	เครื่องกล	เทคนิคยานยนต์	7	1	14.3	5	0	1	6	85.7	3



หลักสูตร/ ประเภทวิชา	สาขาวิชา	สาขางาน	จำนวน ผู้สำเร็จ การศึกษา	ติดตามไม่ได้		จำนวนได้งานทำ ประกอบ อาชีพอิสระ และศึกษาต่อ					ผลการประเมิน
				จำนวน	ร้อยละ	ได้งานทำ	ประกอบอาชีพอิสระ	ศึกษาต่อ	รวม	ร้อยละ	
อุตสาหกรรม	อิเล็กทรอนิกส์	เทคนิคคอมพิวเตอร์	13	3	0	8	1	1	10	76.9	3
	เทคนิค อุตสาหกรรม	ติดตั้งบำรุงรักษา	31	3	9.68	18	7	3	28	90.3	3
	การก่อสร้าง	เทคนิคก่อสร้าง	9	0	0	6	2	1	9	100	3
รวม ปวส.			182	26	14.3	113	21	22	156	85.7	3
รวม ปวช. และ ปวส.			380	63	16.6	160	21	136	317	83.34	3

### สัมฤทธิ์ผล

- ผู้สำเร็จการศึกษา หลักสูตรประกาศนียบัตรวิชาชีพ ที่สำเร็จการศึกษาในปี 2552 มีนักศึกษาที่ได้งานทำ ประกอบอาชีพอิสระ และศึกษาต่อร้อยละ 81.3
- ผู้สำเร็จการศึกษา หลักสูตรประกาศนียบัตรวิชาชีพชั้นสูง ที่สำเร็จการศึกษาในปีการศึกษา 2552 มีนักศึกษาที่ได้งานทำ ประกอบอาชีพอิสระและศึกษาต่อร้อยละ 85.7
- ผู้สำเร็จการศึกษาทั้งสองระดับศึกษาต่อได้งานทำและประกอบอาชีพ ร้อยละ 83.34

ผลการประเมินอยู่ในระดับ 3

ข้อกำหนดที่ 1.8 คุณลักษณะของผู้สำเร็จการศึกษาที่สถานประกอบการหน่วยงานพึงพอใจ

ตัวบ่งชี้ที่ 9 ระดับความพึงพอใจของสถานประกอบการที่มีต่อคุณลักษณะที่พึงประสงค์ด้านคุณธรรม จริยธรรม และจรรยาบรรณในวิชาชีพของผู้สำเร็จการศึกษา

ผลการดำเนินงาน สถานประกอบการมีความพึงพอใจต่อพฤติกรรมของผู้เรียนทั้งด้านความรู้ ความสามารถ ทางวิชาการ ทักษะพื้นฐานในการทำงาน คุณธรรม จริยธรรม จรรยาบรรณในงานอาชีพเป็นอย่างดี

ตารางที่ 17 ค่าเฉลี่ยความพึงพอใจเฉลี่ยของผู้ประกอบการ หน่วยงานที่ผู้สำเร็จการศึกษาออกไปทำงาน ในระดับ ปวช., ปวส. สำหรับนักเรียน นักศึกษา ที่สำเร็จการศึกษาในปีการศึกษา 2552

หลักสูตร	ระดับความพึงพอใจ			เฉลี่ยโดยรวม	ผลการประเมิน
	1.ด้านความรู้วิชาชีพ	2.ด้านความสามารถในการปฏิบัติงาน	3.ด้านบุคลิกภาพ เจตคติในวิชาชีพ		
ปวช.	4.20	4.25	4.30	4.28	3
ปวส.	4.39	4.30	4.25	4.38	3
รวม ปวช. และ ปวส.	4.29	4.37	4.27	4.33	3

#### สัมฤทธิ์ผล

สถานประกอบการมีความพึงพอใจในพฤติกรรม ความรู้ ความสามารถ ทักษะงานอาชีพ อยู่ใน ระดับ 4.33

ผลการประเมินอยู่ในระดับ 3

**มาตรฐานที่ 2** หลักสูตรและการจัดการเรียนการสอน

**ข้อกำหนดที่ 2** สถานศึกษาควรพัฒนาหลักสูตรและการจัดการเรียนการสอน

**ข้อกำหนดที่ 2.1** ร่วมมือกับสถานประกอบการในการพัฒนาหลักสูตรฐานสมรรถนะที่สอดคล้องกับความต้องการของตลาดแรงงาน

**ตัวบ่งชี้ที่ 10** ระดับคุณภาพของหลักสูตรฐานสมรรถนะของสถานศึกษาที่มีการพัฒนาตามความต้องการของตลาดแรงงาน

**ผลการดำเนินงาน** มีการจัดกระบวนการเรียน การสอน ตามหลักสูตรการอาชีวศึกษา ผู้เรียนสามารถปฏิบัติงานอาชีพได้เป็นอย่างดี ได้ฝึกประสบการณ์ในสถานประกอบการ รวมทั้งมีการทดสอบมาตรฐานฝีมือแรงงานกับศูนย์พัฒนาฝีมือแรงงานจังหวัดลำพูน

**ตารางที่ 18** ร้อยละของหลักสูตรฐานสมรรถนะ จำแนกตามหลักสูตร ประเภทวิชา สาขาวิชา สาขาวิชา แผนการเรียน ที่เปิดสอนปีการศึกษา 2553

หลักสูตร/ ประเภทวิชา	จำนวน สาขาวิชา	จำนวนสาขา งาน ที่เปิด สอน  (1)	สาขา งาน ที่พัฒนาตาม หลักสูตรฐาน สมรรถนะ  (2)	ร้อยละ  $\frac{(2) \times 100}{(1)}$	ผล การ ประเมิน
<b>ปวช.</b>					
พาณิชยกรรม	1	2	4	100	3
อุตสาหกรรม	4	6	6	100	3
<b>รวม ปวช.</b>	<b>5</b>	<b>8</b>	<b>8</b>	<b>100</b>	<b>3</b>
<b>ปวส.</b>					
บริหารธุรกิจ	2	2	2	100	3
อุตสาหกรรม	5	5	5	100	3
<b>รวม ปวส.</b>	<b>7</b>	<b>7</b>	<b>7</b>	<b>100</b>	<b>3</b>
<b>รวม ปวช. และ ปวส.</b>	<b>12</b>	<b>15</b>	<b>15</b>	<b>100</b>	<b>3</b>

### สัมฤทธิ์ผล

สถานศึกษา ได้พัฒนาหลักสูตรสมรรถนะทั้งระดับประกาศนียบัตรวิชาชีพ (ปวช.) จำนวน 5

สาขาวิชา 8 สาขาวิชา คิดเป็น 100 เปอร์เซ็นต์ ระดับประกาศนียบัตรวิชาชีพชั้นสูง (ปวส.) จำนวน 7

สาขาวิชา 8 สาขาวิชา คิดเป็นร้อยละ 100 เปอร์เซ็นต์

สถานศึกษามีการพัฒนาหลักสูตรสมรรถนะ และการจัดการเรียนการสอนครบทุกสาขาวิชา

สาขาวิชา ร้อยละ 100

**ผลการประเมินอยู่ในระดับ 3**

**ข้อกำหนดที่ 2.2** จัดกระบวนการเรียนรู้ที่เน้นผู้เรียนเป็นสำคัญ โดยส่งเสริมให้ผู้เรียนได้พัฒนาตนเองตามธรรมชาติและเต็มศักยภาพ

**ตัวบ่งชี้ที่ 11** ระดับคุณภาพของการจัดการเรียนรู้อย่างหลากหลายโดยเน้นผู้เรียนเป็นสำคัญ ในการฝึกทักษะวิชาชีพมีการฝึกปฏิบัติจริงเพื่อให้ผู้เรียนได้พัฒนาตามธรรมชาติ เต็มตามศักยภาพและพึงพอใจต่อคุณภาพการสอน

**ผลการดำเนินงาน** ผู้สอนมีแผนการเรียนรู้ตรงตามรายวิชา มีสื่อการเรียนรู้ – การสอน งานวิชาการได้ติดตามนิเทศครูผู้สอนครบ 12 สาขาวิชา ปีการศึกษาละ 2 ครั้ง ติดตามประเมินคุณภาพการสอนของผู้สอนโดยผู้เรียน พร้อมนำผลการประเมินมาปรับปรุงการจัดการเรียน - การสอน และพัฒนาผู้เรียน

**ตารางที่ 19** จำนวนและร้อยละของรายวิชาที่มีระดับคุณภาพการจัดการเรียนรู้ที่เน้นผู้เรียนเป็นสำคัญ จำแนกตามหลักสูตร ประเภทวิชา สาขาวิชา สาขางานที่เปิดสอน ในปีการศึกษา 2553

หลักสูตร	จำนวนรายวิชาที่เปิดสอน (1)	จำนวนวิชาที่ดำเนินการครบทั้ง 5 ข้อ (2)	จำนวนรายวิชาที่มีแผนบูรณาการ* (3)	ร้อยละ $\frac{(3) \times 100}{(1)}$	ผลการประเมิน
ปวช.	531	531	531	100	3
ปวส.	107	107	107	100	3
รวม ปวช. และ ปวส.	638	638	638	100	3

#### สัมฤทธิ์ผล

ปีการศึกษา 2553 สถานศึกษาจัดการเรียน – การสอน ระดับ ปวช. มี 531 รายวิชา ร้อยละ 100 เน้นผู้เรียนเป็นสำคัญ ระดับ ปวส. มี 107 รายวิชา ร้อยละ 100 เน้นผู้เรียนเป็นสำคัญ ผลการประเมินอยู่ในระดับ 3

**ตัวบ่งชี้ที่ 12** ร้อยละของงบประมาณที่สถานศึกษาจัดซื้อวัสดุฝึก อุปกรณ์สำหรับการจัดการเรียนการสอนอย่างเหมาะสม

**ผลการดำเนินงาน** สถานศึกษาจัดสรรงบประมาณในการจัดซื้อ จัดหาวัสดุฝึก อุปกรณ์การเรียน - การสอน สำหรับผู้เรียนในสาขางานต่างๆ โดยการพิจารณาของผู้บริหารสถานศึกษาและความต้องการใช้ของครูผู้สอนสอดคล้องกับงบประมาณดำเนินการของสถานศึกษา

**ตารางที่ 20** ร้อยละของงบประมาณที่สถานศึกษาจัดซื้อวัสดุฝึก อุปกรณ์สำหรับการเรียนต่องบดำเนินการทั้งหมดจำแนกตามหลักสูตร ประเภทวิชา สาขาวิชา สาขางานที่เปิดสอน

หลักสูตร/ ประเภทวิชา	งบประมาณ ดำเนินการ ทั้งหมด (บาท)  (1)	งบประมาณ วัสดุฝึก ทั้งหมด (บาท)  (2)	ร้อยละของ งบประมาณ ด้านวัสดุต่อ งบประมาณ ดำเนินการ ทั้งหมด  $\frac{(2) \times 100}{(1)}$	ผลการประเมิน
<b>ปวช.</b>				
พาณิชยกรรม	7,190,730.00	1,255,000.00	17.45	3
อุตสาหกรรม	3,238,908.00	499,500.00	15.42	3
<b>รวม ปวช.</b>	<b>10,429,638.00</b>	<b>1,754,500.00</b>	<b>16.82</b>	<b>3</b>
<b>ปวส.</b>				
บริหารธุรกิจ	5,600,000.00	879,975.00	15.71	3
อุตสาหกรรม	6,990,000.00	1,173,979.00	16.79	3
<b>รวม ปวส.</b>	<b>12,590,000.00</b>	<b>2,053,954.00</b>	<b>16.31</b>	<b>3</b>
<b>รวม ปวช. และ ปวส.</b>	<b>23,019,638.00</b>	<b>3,808,454.00</b>	<b>16.54</b>	<b>3</b>

#### สัมฤทธิ์ผล

การจัดสรรงบประมาณด้านวัสดุฝึก อยู่ในเกณฑ์ดีคิดเป็นร้อยละ 16.54 ของงบดำเนินการทั้งหมด  
ผลการประเมินอยู่ในระดับ 3

ข้อกำหนดที่ 2.3 จัดระบบคอมพิวเตอร์ให้เหมาะสมและเพียงพอในแต่ละสาขาวิชา

ตัวบ่งชี้ที่ 13 ระดับความเหมาะสมและเพียงพอของระบบคอมพิวเตอร์ในแต่ละสาขาวิชา

ผลการดำเนินงาน การเรียนการสอนในรายวิชาที่เกี่ยวข้องกับการใช้คอมพิวเตอร์ปฏิบัติงานสถานศึกษา ได้จัดห้องปฏิบัติการคอมพิวเตอร์ไว้ 6 ห้อง ห้องละ 30 – 40 เครื่อง เพื่อให้นักศึกษาได้ใช้ห้องปฏิบัติการ บาง ห้องสามารถเชื่อมต่อถึงกันได้ใช้สำหรับห้องเรียนที่มีนักศึกษา จำนวนมากเรียน

ตารางที่ 21 จำนวนห้องและ สัดส่วนการใช้คอมพิวเตอร์ ต่อผู้เรียน จำแนกตามหลักสูตร ประเภทวิชา สาขาวิชา สาขางานที่เปิดสอน

หลักสูตร/ ประเภทวิชา/ สาขาวิชา/สาขางาน ที่เปิดสอน	จำนวน ห้องปฏิบัติการ	จำนวน คอมพิวเตอร์ ต่อห้อง	จำนวน ผู้เรียนที่ใช้ คอมพิวเตอร์ แต่ละครั้ง	จำนวน ผู้เรียนต่อ คอมพิวเตอร์	ผล การประเมิน
	(1)	(2)	(3)	(3) (2)	
<b>ปวช.</b>					
พาณิชยกรรม	2	40	24-30	1 : 1	3
อุตสาหกรรม	1	40	24-30	1 : 1	3
<b>รวม ปวช.</b>	<b>3</b>	<b>80</b>	<b>24-30</b>	<b>1 : 1</b>	<b>3</b>
<b>ปวส.</b>					
บริหารธุรกิจ	1	40	24-30	1 : 1	3
อุตสาหกรรม	1	40	24-30	1 : 1	3
<b>รวม ปวส.</b>	<b>2</b>	<b>80</b>	<b>24-30</b>	<b>1 : 1</b>	<b>3</b>
<b>รวม ปวช. และ ปวส.</b>	<b>5</b>	<b>160</b>	<b>24-30</b>	<b>1 : 1</b>	<b>3</b>

### สัมฤทธิ์ผล

จากการรวบรวมข้อมูล จำนวนห้องปฏิบัติการและจำนวนเครื่องคอมพิวเตอร์ ผู้เรียน สามารถใช้คอมพิวเตอร์ได้ 1 คน ต่อ 1 เครื่อง

ผลการประเมินอยู่ในระดับ 3

**ข้อกำหนดที่ 2.4** จัดสถานที่เรียนสถานที่ฝึกปฏิบัติงาน สถานที่ศึกษาค้นคว้าให้เหมาะสมกับสาขาวิชาทั้งในสถานศึกษา สถานประกอบการ และแหล่งการเรียนรู้อื่น ๆ

**ตัวบ่งชี้ที่ 14** ระดับความเหมาะสมในการจัดอาคารเรียน อาคารประกอบ ห้องเรียน ห้องปฏิบัติการ ศูนย์วิทยบริการ โรงฝึกงาน พื้นที่ฝึกปฏิบัติงานเหมาะสมกับวิชาที่เรียน มีบรรยากาศที่เอื้อต่อการเรียนรู้และเกิดประโยชน์สูงสุด

**ผลการดำเนินงาน** สถานศึกษามีอาคารเรียน อาคารประกอบ ห้องเรียน ห้องปฏิบัติการ ศูนย์วิทยบริการ อุปกรณ์การเรียนการสอน เหมาะสมเพียงพอกับจำนวนนักศึกษา มีการตรวจสอบดูแลอาคาร ระบบไฟฟ้าในอาคารระบบประปา สภาพแวดล้อมทั้งภายในและภายนอกอาคาร มีการจัดซื้อจัดหาอุปกรณ์การเรียน การสอน จัดการซ่อมบำรุงอย่างต่อเนื่อง

**ตารางที่ 22** การปฏิบัติในการจัดอาคารเรียน อาคารประกอบ ห้องเรียน ห้องปฏิบัติการ การจัดศูนย์วิทยบริการ และการจัดครุภัณฑ์และอุปกรณ์

องค์ประกอบที่ 1 (1 = ปฏิบัติ, 0 = ไม่ปฏิบัติ)					องค์ประกอบที่ 2 (1 = ปฏิบัติ, 0 = ไม่ปฏิบัติ)					องค์ประกอบที่ 3 (1 = ปฏิบัติ, 0 = ไม่ปฏิบัติ)				ผล การประเมิน โดยรวม
1.	2.	3.	4.	ผล	1.	2.	3.	4.	ผล	1.	2.จำนวน	3.ร้อยละ	ผล	
มีการวางแผนการใช้อาคารสถานที่โดยผู้ที่มีส่วนเกี่ยวข้อง	มีการใช้อาคารสถานที่ตามกรอบที่กำหนด	มีการติดตามประเมินผลการใช้อาคารสถานที่	มีการปรับปรุงจากผลการประเมิน	ผล การประเมิน	มีสื่อที่หลากหลาย	มีระบบการจัดการที่มีประสิทธิภาพ เช่น ระบบการสืบค้น	สามารถรองรับการให้บริการวิชาการแก่ชุมชนและสังคม	มีการประเมินคุณภาพการให้บริการ	ผล การประเมิน	จำนวนสาขาวิชาที่เปิดสอนในสถานศึกษา	ครุภัณฑ์และอุปกรณ์ที่มีอยู่แต่ละสาขาวิชาเทียบกับเกณฑ์ครุภัณฑ์มาตรฐานขั้นพื้นฐาน	ร้อยละของสาขาวิชาที่มีครุภัณฑ์อุปกรณ์ตามเกณฑ์ครุภัณฑ์มาตรฐานขั้นพื้นฐาน	ผล การประเมิน	
<b>1</b>	<b>1</b>	<b>1</b>	<b>1</b>	<b>3</b>	<b>1</b>	<b>1</b>	<b>1</b>	<b>1</b>	<b>3</b>	<b>1</b>	<b>1</b>	<b>1</b>	<b>3</b>	<b>3</b>

สถานศึกษามีการวางแผนการติดตาม ประเมินผล มีศูนย์วิทยบริการ ที่อำนวยความสะดวกแก่นักเรียน – นักศึกษา ตลอดจนชุมชนในการใช้ มีครุภัณฑ์และอุปกรณ์อย่างเพียงพอต่อการจัดการเรียน – การสอน ครบทุกสาขาวิชา

**ผลการประเมินโดยรวมอยู่ในระดับ 3**

**ข้อกำหนดที่ 2.5** จัดระบบความปลอดภัยของสภาพแวดล้อมและสิ่งอำนวยความสะดวกที่เอื้อต่อการเรียนรู้  
**ตัวบ่งชี้ที่ 15** ระดับคุณภาพการจัดระบบความปลอดภัยของสภาพแวดล้อมและสิ่งอำนวยความสะดวกที่เอื้อต่อ  
 การเรียนรู้ในสถานศึกษา

**ผลการดำเนินงาน** สถานศึกษามอบหมายให้ฝ่ายอาคารสถานที่ ร่วมกับชมรมอนุรักษ์ธรรมชาติและ  
 สิ่งแวดล้อม หัวหน้าสาขาวิชา และสาขางาน(หัวหน้าคูแลร์รักษาอาคาร) ทำหน้าที่ตรวจสอบดูแลอาคาร  
 สถานที่ สิ่งอำนวยความสะดวกประจำอาคารทั้งภายในและภายนอกอาคารเรียน

**ตารางที่ 23** จำนวนและร้อยละของสาขางานที่มีการจัดระบบความปลอดภัยของสภาพแวดล้อมและ  
 สิ่งอำนวยความสะดวกที่เอื้อต่อการเรียนรู้ในสถานศึกษา

จำนวนสาขางาน ทั้งหมด	จำนวนสาขางานที่จัดระบบ ความปลอดภัยและสิ่งอำนวยความสะดวกได้อย่างมีคุณภาพ	ร้อยละ	ผลการประเมิน
(1)	(2)	$\frac{(2) \times 100}{(1)}$	
15	15	100	3

#### สัมฤทธิ์ผล

สถานศึกษาเปิดทำการเรียนการสอนทั้งหมด 15 สาขางาน ทุกสาขางาน มีความปลอดภัย มีสิ่ง  
 อำนวยความสะดวกได้รับการดูแลและจัดสภาพแวดล้อมให้เหมาะสมตามสภาพของสาขางาน

**ผลการประเมินอยู่ในระดับ 3**

**ข้อกำหนดที่ 2.6** พัฒนาบุคลากรทุกคนของสถานศึกษาในงานที่เกี่ยวข้องอย่างเป็นระบบและต่อเนื่อง  
**ตัวบ่งชี้ที่ 16** ร้อยละของบุคลากรภายในสถานศึกษาที่ได้รับการพัฒนาตามหน้าที่รับผิดชอบ

**ผลการดำเนินงาน** บุคลากรในสถานศึกษา ได้เข้ารับการอบรมอย่างต่อเนื่อง มีการพัฒนาการเรียน –  
 การสอน ให้ผู้เรียนมีความรู้ ความสามารถประกอบอาชีพได้

**ตารางที่ 24** จำนวนและร้อยละของครูและบุคลากรสายสนับสนุนภายในสถานศึกษาที่ได้รับการพัฒนา

ประเภทบุคลากร	จำนวนทั้งหมด	จำนวนบุคลากรที่ได้รับการพัฒนา ไม่น้อยกว่า 20 ชม./คน/ปี	ร้อยละ	ผลการประเมิน
ครู	57	57	100	3
บุคลากรสนับสนุน	41	30	73.17	3
<b>รวม</b>	<b>98</b>	<b>87</b>	<b>86.58</b>	<b>3</b>



### สัมฤทธิ์ผล

บุคลากรของสถานศึกษา ประกอบด้วยครู และบุคลากรสายสนับสนุนได้รับการพัฒนาคุณภาพ โดยช่วยฝึกอบรม ประชุมสัมมนา ศึกษาดูงาน ไม่ต่ำกว่า 20 ชั่วโมง คิดเป็นค่าเฉลี่ยร้อยละ 86.53

**ผลการประเมินอยู่ในระดับ 3**

**ข้อกำหนดที่ 2.7 ระดมทรัพยากรจากทั้งภายในและภายนอกสถานศึกษาร่วมกันจัดการศึกษาทั้งในระบะ ทวิภาคีอย่างมีประสิทธิภาพ**

**ตัวบ่งชี้ที่ 17** จำนวนครั้งหรือปริมาณในการระดมทรัพยากรจากแหล่งต่าง ๆ ทั้งภายใน และภายนอก สถานศึกษา เพื่อสนับสนุนการจัดการศึกษาอย่างมีประสิทธิภาพ

**ผลการดำเนินงาน** สถานศึกษาระดมทรัพยากร จากภายในและภายนอกสถานศึกษาด้วยการใช้ศูนย์การเรียนรู้ ร่วมกับสถานศึกษาของรัฐ มีการใช้เครื่องมือ สื่ออุปกรณ์ การเรียนการสอนร่วมกันกับชุมชน จัดนักศึกษา เข้าฝึกงานในสถานประกอบการและเชิญวิทยากรให้ความรู้กับนักศึกษาและบุคลากรในสถานศึกษา

**ตารางที่ 25** จำนวนครั้งหรือปริมาณในการระดมทรัพยากรจากแหล่งต่างๆ ทั้งภายในและภายนอก สถานศึกษา

จำนวนครั้ง		รวม (ครั้ง)	ผลการประเมิน
ระดมทรัพยากรภายใน	ระดมทรัพยากรภายนอก		
15	18	33	3

### สัมฤทธิ์ผล

มีการระดมทรัพยากร จากภายใน ภายนอกสถานศึกษาในปีการศึกษา 2553 มีการระดมทรัพยากร รวม 33 ครั้ง เป็นการระดมทรัพยากรภายใน 15 ครั้ง ภายนอก 18 ครั้ง

**ผลการประเมินอยู่ในระดับ 3**

**ตัวบ่งชี้ที่ 18** จำนวนสถานประกอบการที่มีการจัดการศึกษาร่วมกับสถานศึกษา จัดการศึกษา ระบบทวิภาคี และระบบปกติ

**ผลการดำเนินงาน** สถานศึกษาได้ประสานกับสถานประกอบการในการจัดระบบทวิภาคี และไตรภาคี โดยมีศูนย์พัฒนาฝีมือแรงงานจังหวัดลำพูน ร่วมประสานงาน มีนักศึกษาเข้าร่วมโครงการ จำนวนหนึ่ง และจัดให้นักศึกษาฝึกงานในสถานประกอบการร่วมด้วย

**ตารางที่ 26** จำนวนสถานประกอบการที่มีการจัดการศึกษาร่วมกับสถานศึกษาจัดการศึกษา ระบบทวิภาคี และระบบปกติ

จำนวนสถานประกอบการที่มีการจัดการศึกษา ร่วมกับสถานศึกษา		รวม	ผลการประเมิน
ระบบทวิภาคี	ระบบปกติ		
(1)	(2)	(1)+(2)	
62	1	63	3

#### สัมฤทธิ์ผล

สถานประกอบการที่เข้าร่วมโครงการทวิภาคี และไตรภาคี จำนวน 62 บริษัท และรับนักศึกษาในระบบปกติ เข้าฝึกงานในสถานประกอบการรวม 1 แห่ง รวมสถานประกอบการที่จัดการศึกษาร่วมกับสถานศึกษาและสถานประกอบการที่ให้นักศึกษาฝึกทักษะ ความรู้ ความสามารถ รวมทั้งหมด 63 แห่ง ผลการประเมินอยู่ในระดับ 3

**ตัวบ่งชี้ที่ 19** จำนวนคน - ชั่วโมงของผู้เชี่ยวชาญ ผู้ทรงคุณวุฒิ หรือภูมิปัญญาท้องถิ่นที่มีส่วนร่วม ในการพัฒนาผู้เรียน

**ผลการดำเนินงาน** สถานศึกษามอบหมายให้หัวหน้าสาขาวิชาทุกสาขาวิชา เชิญวิทยากรผู้เชี่ยวชาญ ผู้ทรงคุณวุฒิ หรือภูมิปัญญาท้องถิ่น มาให้ความรู้กับนักศึกษา เป็นระยะเวลา 2 ชั่วโมง ต่อภาคการศึกษา หัวหน้าสาขาวิชาได้ดำเนินการครบทุกสาขางาน

**ตารางที่ 27** จำนวนคน-ชั่วโมงของผู้เชี่ยวชาญ ผู้ทรงคุณวุฒิ หรือภูมิปัญญาท้องถิ่นที่มีส่วนร่วม ในการพัฒนาผู้เรียน

จำนวนสาขางานทั้งหมด	จำนวนสาขางาน ที่มีผู้เชี่ยวชาญร่วมพัฒนา ผู้เรียนตั้งแต่ 2 คน-ชั่วโมง ต่อภาคเรียน	ร้อยละ	ผลการประเมิน
15	30	100	3

#### สัมฤทธิ์ผล

ทุกสาขาวิชาได้เชิญผู้เชี่ยวชาญ ผู้ทรงคุณวุฒิ หรือภูมิปัญญา และที่เกี่ยวข้องกับสาขา มาให้ความรู้ในงานอาชีพ คิดเป็นร้อยละ 100 เปอร์เซนต์

**ตัวบ่งชี้ที่ 20** อัตราส่วนของผู้สอนประจำที่มีคุณวุฒิด้านวิชาชีพต่อผู้เรียนในแต่ละสาขาวิชา

**ผลการดำเนินงาน** สถานศึกษาจัดครูผู้สอนให้มีคุณวุฒิตรงตามวิชาชีพของผู้เรียน เพื่อให้เกิดประสิทธิผลต่อผู้เรียนสูงสุด

**ตารางที่ 28** จำนวนและสัดส่วนครูที่มีคุณวุฒิด้านวิชาชีพต่อผู้เรียน จำแนกตามสาขาวิชา สาขางาน

จำนวนสาขางานทั้งหมด	จำนวนสาขางานที่มี อัตราส่วนครูวิชาชีพ ต่อผู้เรียน 1 : ไม่เกิน 35	ร้อยละ	ผลการประเมิน
(1)	(2)	$\frac{(2) \times 100}{(1)}$	
15	15	100	3

#### สัมฤทธิ์ผล

สถานศึกษาได้จัดสัดส่วนของครูผู้สอนที่มีคุณวุฒิด้านวิชาชีพต่อผู้เรียนของทั้ง 15 สาขาวิชา ให้เหมาะสมตามเกณฑ์กำหนด คือ ครู 1 คน นักศึกษาไม่เกิน 35 คน

**ผลการประเมินอยู่ในระดับ 3**

**ตัวบ่งชี้ที่ 21** อัตราส่วนของผู้สอนประจำต่อผู้เรียน

ผลการดำเนินงาน สถานศึกษาจัดครูผู้สอนในระดับ ปวช. และปวส. ร่วมในสัดส่วนที่เหมาะสม จำนวนบุคลากรผู้สอนประจำ ไม่รวมคณะผู้บริหารและผู้ช่วยผู้อำนวยการ มีพอเพียงเหมาะสมต่อการจัดการเรียนการสอน

**ตารางที่ 29** อัตราส่วนของผู้สอนประจำต่อผู้เรียน

จำนวนผู้เรียน			จำนวนผู้สอน ประจำ	อัตราส่วนผู้สอน : ผู้เรียน (5)=(3)÷(4)	ผลการประเมิน
ปวช.	ปวส.	รวม (3)=(1)+(2)			
(1)	(2)	(3)=(1)+(2)	(4)	(5)=(3)÷(4)	
573	457	1,030	43	1 : 24	3

**สัมฤทธิ์ผล**

สถานศึกษา มีอัตราส่วนครูผู้สอน 1 คน ต่อนักศึกษา 24 คน

ผลการประเมินอยู่ในระดับ 3

**มาตรฐานที่ 3** กิจกรรมพัฒนาผู้เรียน

**ข้อกำหนดที่ 3** สถานศึกษาควรกำหนดแนวทางในการดูแลผู้เรียนและจัดกิจกรรม

**ข้อกำหนดที่ 3.1** จัดระบบการดูแลให้คำปรึกษาผู้เรียนอย่างต่อเนื่องและมีประสิทธิภาพ

**ตัวบ่งชี้ที่ 22** จำนวนครั้งของการจัดให้ผู้เรียนพบอาจารย์ที่ปรึกษา

**ผลการดำเนินงาน** สถานศึกษาจัดให้ผู้เรียนได้พบอาจารย์ที่ปรึกษา โดยวิธีการจัดกิจกรรม Home Room ประจำทุกวันพุธ เพื่อให้อาจารย์ที่ปรึกษาได้ตรวจสอบดูแลนักศึกษา และติดตามผลการเรียนของผู้เรียนพร้อมรายงานให้ผู้บริหารทราบ และใช้เป็นข้อมูลเพื่อการพัฒนาสถานศึกษาต่อไป

**ตารางที่ 30** การจัดให้ผู้เรียนพบอาจารย์ที่ปรึกษา

หลักสูตร/ ประเภทวิชา	สาขาวิชา	สาขางาน	จำนวน ห้องเรียน/กลุ่ม	จำนวนครั้งที่พบอาจารย์ ที่ปรึกษา/ปีการศึกษา	ผลการประเมิน
ปวช. พาณิชยกรรม	พาณิชยการ	การบัญชี	3	80	3
		คอมพิวเตอร์ฯ	4	80	3
อุตสาหกรรม	เครื่องกล	ยานยนต์	5	80	3
	ไฟฟ้าและอิเล็กทรอนิกส์	ไฟฟ้า	3	80	3
		อิเล็กทรอนิกส์	3	80	3
	เครื่องมือกล	เครื่องมือกล / ซ่อมบำรุง	5	80	3
	การก่อสร้าง	สำรวจ	0	0	0
ก่อสร้าง		3	80	3	
<b>รวม ปวช.</b>			<b>26</b>	<b>640</b>	<b>3</b>
หลักสูตร/ ประเภทวิชา	สาขาวิชา	สาขางาน	จำนวน ห้องเรียน/กลุ่ม	จำนวนครั้งที่พบอาจารย์ ที่ปรึกษา/ปีการศึกษา	ผลการประเมิน
ปวส. บริหารธุรกิจ	การบัญชี	การบัญชี	5	80	3
		คอมพิวเตอร์ฯ	5	80	3
อุตสาหกรรม	เครื่องกล	เทคนิคยานยนต์	5	80	3
	ไฟฟ้ากำลัง	เครื่องทำความเย็นและปรับอากาศ	3	80	3
	อิเล็กทรอนิกส์	เทคนิคคอมพิวเตอร์	4	80	3
	เทคนิคอุตสาหกรรม	ติดตั้งบำรุงรักษา	5	80	3
	การก่อสร้าง	เทคนิคก่อสร้าง	3	80	3
<b>รวม ปวส.</b>			<b>30</b>	<b>560</b>	<b>3</b>
<b>รวม ปวช. และ ปวส.</b>			<b>56</b>	<b>1,200</b>	<b>3</b>

### สัมฤทธิ์ผล

ในปีการศึกษา 2553 ทางโรงเรียนกำหนดให้อาจารย์ที่ปรึกษาพบนักเรียน – นักศึกษา เพื่อทำกิจกรรม Home Room จำนวน 36 ครั้ง ทำให้นักเรียน – นักศึกษาเข้าใจกฎระเบียบของสถานศึกษา แต่งกายถูกระเบียบ ทำให้การบริการงานมีคุณภาพมากขึ้น

### ผลการประเมินอยู่ในระดับ 3

**ตัวบ่งชี้ที่ 23** จำนวนครั้งของการจัดบริการตรวจสอบสารเสพติดให้กับผู้เรียน

**ผลการดำเนินงาน** สถานศึกษายกบริการตรวจสอบสารเสพติดนักศึกษา ด้วยวิธีการที่หลากหลาย ได้แก่ การใช้สารเคมีทดสอบ วิธีการสังเกตบุคลิกภาพการเปลี่ยนแปลง และวิธีสุ่มตัวอย่าง โดยเฉพาะในขณะเข้าแถวเคารพธงชาติทำการตรวจนักศึกษาทุกคน

**ตารางที่ 31** จำนวนครั้งของการจัดบริการตรวจสอบสารเสพติดให้แก่ผู้เรียนในสถานศึกษา

หลักสูตร	จำนวนผู้เรียนทั้งหมด (1)	จำนวนผู้เรียนที่รับการตรวจ/ปี (2)	คิดเป็นร้อยละ $\frac{(2) \times 100}{(1)}$	จำนวนครั้งที่ตรวจ/ปี	ผลการประเมิน
ปวช.	573	573	100	2 ครั้ง / 1 ปี	3
ปวส.	425	425	100	2 ครั้ง / 1 ปี	3
รวม ปวช. และ ปวส.	998	998	100	2 ครั้ง / 1 ปี	3

### สัมฤทธิ์ผล

จากผลการตรวจสอบ นักเรียน – นักศึกษา ส่วนใหญ่ ไม่ยุ่งเกี่ยวกับสารเสพติด มีพฤติกรรมที่เหมาะสมกับสภาพการเป็น นักเรียน – นักศึกษา ให้ความช่วยเหลือ และร่วมกิจกรรมกับสถานศึกษาทุกกิจกรรม โดยมุ่งเน้นให้นักเรียน – นักศึกษา เป็นผู้มีความซื่อสัตย์ จริยธรรม ห่างไกลจากอบายมุข และสิ่งเสพติด ทางโรงเรียนจะทำการตรวจสอบสารเสพติดให้กับนักเรียน - นักศึกษา ปีการศึกษา ละ 2 ครั้ง

### ผลการประเมินอยู่ในระดับ 3

ตัวบ่งชี้ที่ 24 ร้อยละของผู้เรียนที่ออกกลางคันเมื่อเทียบกับแรกเข้า

ผลการดำเนินงาน จากการสำรวจข้อมูลของงานทะเบียนซึ่งดูแลเกี่ยวกับจำนวนผู้เรียน ทั้งระดับ ปวช. และ ปวส. นักศึกษาที่ลงทะเบียนเรียนในตลอดปีการศึกษามีนักศึกษาลาออกกลางคันพอสมควร สถานศึกษาจึงได้จัดระบบดูแลช่วยเหลือ เช่น การบริการหอพัก การผ่อนชำระค่าทำเนียบการศึกษา และอื่นๆ

ตารางที่ 32 จำนวนและร้อยละของผู้เรียนที่ออกกลางคัน

หลักสูตร/ ประเภทวิชา	สาขาวิชา	สาขางาน	นักเรียน - ชั้นปีที่ 1			นักเรียน - ชั้นปีที่ 2			นักเรียน - ชั้นปีที่ 3			รวมนักเรียนทุกชั้นปี			
			แรกเข้า	ออกกลางคัน	ร้อยละ	แรกเข้า	ออกกลางคัน	ร้อยละ	แรกเข้า	ออกกลางคัน	ร้อยละ	แรกเข้า	ออกกลางคัน	ร้อยละ	ผลการประเมิน
ปวช. พาณิชยกรรม	พาณิชยกรรม	การบัญชี	38	10	26.32	15	0	0	22	1	4.55	75	11	14.67	3
		คอมพิวเตอร์ฯ	49	9	18.37	37	3	8.11	43	4	9.30	129	16	12.40	3
อุตสาหกรรม	เครื่องกล	ยานยนต์	55	20	36.36	27	1	3.70	49	3	6.12	131	24	18.32	3
	ไฟฟ้าและอิเล็กทรอนิกส์	ไฟฟ้า	18	4	22.22	12	1	8.33	25	3	12	55	8	14.55	3
		อิเล็กทรอนิกส์	14	4	28.57	13	0	0	18	0	0	45	4	8.89	3
	เครื่องมือกล	เครื่องมือกล / ซ่อมบำรุง	45	7	15.56	25	4	16	38	5	13.16	108	16	14.81	3
	การก่อสร้าง	สำรวจ	0	0	0	0	0	0	0	0	0	0	0	0	0
		ก่อสร้าง	17	5	29.41	8	0	0	5	0	0	30	5	16.67	3
รวมปวช.			236	59	23	137	9	6.57	200	16	8	573	84	14.66	3

หลักสูตร/ประเภทวิชา	สาขาวิชา	สาขางาน	นักเรียน - ชั้นปีที่ 1			นักเรียน - ชั้นปีที่ 2 (ในระบบ)			นักเรียน - ชั้นปีที่ 2 (นอกระบบ)			รวมนักเรียนทุกชั้นปี			
			แรกเข้า	ออกกลางคัน	ร้อยละ	แรกเข้า	ออกกลางคัน	ร้อยละ	แรกเข้า	ออกกลางคัน	ร้อยละ	แรกเข้า	ออกกลางคัน	ร้อยละ	ผลการประเมิน
ปวส. บริหารธุรกิจ	การบัญชี	การบัญชี	26	0	0	16	0	0	24	0	0	66	0	0	3
	คอมพิวเตอร์ฯ	การพัฒนาโปรแกรม	26	0	0	51	12	23.53	48	0	0	125	12	9.6	3
อุตสาหกรรม	เครื่องกล	เทคนิคยานยนต์	26	10	38.46	19	2	10.52	6	0	0	51	12	23.53	3
	ไฟฟ้ากำลัง	เครื่องทำความเย็นและปรับอากาศ	23	11	47.83	4	1	25	10	0	0	37	12	32.43	2
	อิเล็กทรอนิกส์	เทคนิคคอมพิวเตอร์	19	3	15.79	3	0	0	8	0	0	30	3	10	3
	เทคนิคอุตสาหกรรม	ติดตั้งบำรุงรักษา	34	14	41.18	7	0	0	17	0	0	58	14	24.14	3
	การก่อสร้าง	เทคนิคก่อสร้าง	8	0	0	18	5	27.78	12	0	0	38	5	13.16	3
รวม ปวส.			162	38	23.46	118	20	16.95	125	0	0	405	58	14.32	3
รวม ปวช. และ ปวส. ทั้งสิ้น												978	142	14.52	3

**สัมฤทธิ์ผล** จำนวนผู้เรียนที่ลาออกกลางคัน ในปีการศึกษา 2553 ประกอบด้วย ผู้เรียนระดับ ปวช. ลาออกจำนวน 84 คน คิดเป็นร้อยละ 14.66 ระดับ ปวส. ลาออกจำนวน 58 คนคิดเป็นร้อยละ 14.32 ภาพรวมการลาออกกลางคันของผู้เรียนทั้งหมด คิดเป็นร้อยละ 14.52

**ผลการประเมินอยู่ในระดับ 3**



**ข้อกำหนดที่ 3.2** จัดกิจกรรมส่งเสริมด้านวิชาการ คุณธรรม จริยธรรม ค่านิยมที่พึงงามในวิชาชีพ รวมทั้ง ด้านบุคลิกภาพและมนุษยสัมพันธ์

**ตัวบ่งชี้ที่ 25** จำนวนครั้งและประเภทของกิจกรรมที่ส่งเสริมด้านวิชาการ คุณธรรม จริยธรรม ค่านิยมที่พึงงามในวิชาชีพ รวมทั้งด้านบุคลิกภาพและมนุษยสัมพันธ์

**ผลการดำเนินงาน** สถานศึกษาได้มอบหมายให้ฝ่ายกิจกรรมนักศึกษา จัดกิจกรรมร่วมกับสาขาวิชา ทั้ง 12 สาขาวิชา โดยจัดกิจกรรมด้านวิชาการ ด้านคุณธรรมจริยธรรม ด้านบุคลิกภาพ ครบทุกประเภทกิจกรรม **ตารางที่ 33** จำนวนและร้อยละของสาขาวิชา/สาขางาน ที่มีการจัดกิจกรรมที่ส่งเสริมด้านวิชาการคุณธรรม จริยธรรมค่านิยมที่พึงงาม ในวิชาชีพ ด้านบุคลิกภาพ และมนุษยสัมพันธ์ ประจำปีการศึกษา 2553

จำนวนสาขาวิชา/ ทั้งหมด	จำนวนสาขาวิชา/ที่จัดกิจกรรมและ ประเมินผลครบทั้ง 3 ประเภทกิจกรรม	ร้อยละ	ผลการประเมิน
12	12	100	3

#### สัมฤทธิ์ผล

ทุกสาขาวิชาได้จัดกิจกรรมส่งเสริมงานด้านวิชาการ ด้านคุณธรรมจริยธรรม ค่านิยมที่พึงงาม และด้านบุคลิกภาพและมนุษยสัมพันธ์ จำนวน 12 สาขาวิชา คิดเป็นร้อยละ 100

#### ผลการประเมินอยู่ในระดับ 3

**ข้อกำหนดที่ 3.3** จัดกิจกรรมส่งเสริมการอนุรักษ์ สิ่งแวดล้อม วัฒนธรรม ประเพณีและทำนุบำรุง

ศิลปวัฒนธรรม

**ตัวบ่งชี้ที่ 26** จำนวนครั้งและประเภทของกิจกรรมที่ส่งเสริมการอนุรักษ์ สิ่งแวดล้อม และวัฒนธรรม ประเพณีและการทำนุบำรุงศิลปวัฒนธรรม

**ผลการดำเนินงาน** กิจกรรมเกี่ยวกับการส่งเสริมการอนุรักษ์สิ่งแวดล้อม นวัตกรรม ประเพณี และการทำนุบำรุงศิลปวัฒนธรรม สถานศึกษาเข้าร่วมกับชุมชน โดยการนำนักศึกษามูลนิธิเข้าร่วมอย่างต่อเนื่อง **ตารางที่ 34** จำนวนครั้งและร้อยละของสาขาวิชา/สาขางานที่จัดกิจกรรมและประเมินครบ 2 ประเภทกิจกรรม ประจำปีการศึกษา 2553

จำนวนสาขาวิชา/ ทั้งหมด	จำนวนสาขาวิชา/ที่จัดกิจกรรมและ ประเมินผลครบ 2 ประเภทกิจกรรม	ร้อยละ	ผลการประเมิน
12	12	100	3

### สัมฤทธิ์ผล

ทุกสาขาวิชาได้จัดกิจกรรม และเข้าร่วมกิจกรรมที่ส่งเสริมการอนุรักษ์สิ่งแวดล้อม วัฒนธรรม ประเพณี และการทำนุบำรุงศิลปวัฒนธรรม ให้กับนักศึกษา คิดเป็นร้อยละ 100

### ผลการประเมินอยู่ในระดับ 3

มาตรฐานที่ 4 การบริการวิชาชีพสู่สังคม

ข้อกำหนดที่ 4 สถานศึกษาควรมีการบริการวิชาชีพสู่สังคม

ข้อกำหนดที่ 4.1 บริการวิชาชีพที่เหมาะสมตามความต้องการของชุมชน สังคม องค์กร ทั้งภาครัฐและเอกชน เพื่อการพัฒนาประเทศอย่างต่อเนื่อง

ตัวบ่งชี้ที่ 27 จำนวนและประสิทธิผลของกิจกรรม/โครงการที่ให้บริการวิชาชีพและส่งเสริมความรู้ ในการพัฒนาชุมชนและท้องถิ่นและกิจกรรม/โครงการฝึกทักษะวิชาชีพเพื่อการประกอบอาชีพของประชาชน ผลการดำเนินงาน สถานศึกษาจัดบริการวิชาชีพให้ชุมชน ประกอบด้วยโครงการศูนย์ซ่อมสร้างเพื่อชุมชน (Fix it center) โครงการอาชีพบริการ โครงการฝึกอาชีพระยะสั้นและอื่นๆ รวมจำนวนทั้งสิ้น จำนวน 14 โครงการ / กิจกรรม

ตารางที่ 35 จำนวนกิจกรรม/โครงการที่ให้บริการวิชาชีพและส่งเสริมความรู้ในการพัฒนาชุมชนและท้องถิ่น

หลักสูตร	จำนวนโครงการ/ กิจกรรม ที่ให้บริการ			ผล การประเมิน
	วิชาชีพและส่งเสริม ความรู้ในการพัฒนา ชุมชนและท้องถิ่น	ฝึกทักษะวิชาชีพ เพื่อการประกอบ อาชีพของประชาชน	รวมโครงการ/ กิจกรรม	
ปวช.	4	3	7	3
ปวส.	4	3	7	3
รวม ปวช. และ ปวส.	8	6	14	3

### สัมฤทธิ์ผล

โครงการทั้งหมดสถานศึกษาได้ดำเนินการครบตามเกณฑ์การประเมินของมาตรฐานจำนวน

โครงการระดับ ปวช. 7 โครงการ โครงการระดับ ปวส. 7 โครงการ รวม 14 โครงการ เป็นโครงการที่  
ให้บริการประชาชน และชุมชนในเขตจังหวัดลำพูน

### ผลการประเมินอยู่ในระดับ 3

**ข้อกำหนดที่ 4.2** จัดสรรงบประมาณเพื่อการบริการวิชาชีพอย่างเป็นระบบและสอดคล้องกับแผนการบริการวิชาชีพที่กำหนด

**ตัวบ่งชี้ที่ 28** ร้อยละของงบประมาณในการจัดกิจกรรม/โครงการที่ให้บริการวิชาชีพและส่งเสริมความรู้ในการพัฒนาชุมชนและท้องถิ่นและกิจกรรม/โครงการฝึกทักษะวิชาชีพ เพื่อการประกอบอาชีพของประชาชนต้องบดำเนินการ

**ผลการดำเนินงาน** สถานศึกษาได้ดำเนินโครงการต่างๆ ที่ให้บริการวิชาชีพและส่งเสริมความรู้ในการพัฒนาชุมชนทั้งหมด 14 กิจกรรม/โครงการ มีค่าใช้จ่ายทั้งหมด 80,000 บาท เมื่อพิจารณาด้านการจัดสรรงบประมาณในการบริการวิชาชีพกับงบประมาณทั้งหมดนั้น งานบริการวิชาชีพและส่งเสริมอาชีพประชาชน มากกว่าร้อยละ 0.33 ของงบประมาณทั้งหมด

**ตารางที่ 36** จำนวนและร้อยละของงบประมาณที่ใช้ในการจัดกิจกรรม/โครงการบริการวิชาชีพและฝึกทักษะวิชาชีพ

งบประมาณทั้งหมด (ไม่รวมงบลงทุน)	งบประมาณที่ใช้ในการจัดกิจกรรม/ โครงการบริการวิชาชีพ และ ฝึกทักษะวิชาชีพ	ร้อยละ	ผลการประเมิน
(1)	(2)	$\frac{(2) \times 100}{(1)}$	
23,019,638	80,000	0.34	3

#### สัมฤทธิ์ผล

งบประมาณที่ใช้ในการให้บริการวิชาชีพกับชุมชน คิดเป็นร้อยละ 0.34

ผลการประเมินอยู่ในระดับ 3

## มาตรฐานที่ 5 นวัตกรรมและการวิจัย

ข้อกำหนดที่ 5 สถานศึกษาควรมีการจัดการเกี่ยวกับนวัตกรรมและการวิจัย

ข้อกำหนดที่ 5.1 ส่งเสริม สนับสนุนให้มีการสร้างและพัฒนานวัตกรรม สิ่งประดิษฐ์ งานวิจัย และโครงการที่นำไปใช้ในการพัฒนาการเรียนการสอน ชุมชน สังคม และประเทศชาติ

ตัวบ่งชี้ที่ 29 จำนวนนวัตกรรม สิ่งประดิษฐ์ งานวิจัยและโครงการที่นำไปใช้ประโยชน์ในการพัฒนา การเรียนการสอน การประกอบอาชีพและหรือการพัฒนาชุมชน ท้องถิ่น และประเทศ ซึ่งนำไปสู่การแข่งขันระดับชาติ

ผลการดำเนินงาน สถานศึกษาส่งเสริมให้สาขางานต่างๆ ได้สร้างนวัตกรรมสิ่งประดิษฐ์ งานวิจัย โครงการที่เป็นประโยชน์ สามารถนำออกเผยแพร่สู่ชุมชนและมอบให้หน่วยงานภาครัฐ นำไปใช้ประโยชน์ได้ผลงาน มีต้นทุนในการผลิตต่ำกว่าที่คาดการณ์ไว้ สำหรับนวัตกรรม สิ่งประดิษฐ์และงานวิจัย มีดังนี้

ตารางที่ 37 จำนวนและร้อยละของสาขางานที่จัดทำนวัตกรรม สิ่งประดิษฐ์ งานวิจัย และโครงการที่นำไปใช้ประโยชน์ในการพัฒนา การเรียนการสอน การประกอบอาชีพ ซึ่งนำไปสู่ การแข่งขันระดับชาติจำแนกตามหลักสูตร ประเภทวิชา สาขาวิชา สาขางานที่เปิดสอน

หลักสูตร/ประเภทวิชา/ สาขาวิชา	จำนวนสาขางานทั้งหมด (1)	จำนวนสาขางานที่มี นวัตกรรมฯ * (2)	ร้อยละ $\frac{(2) \times 100}{(1)}$	ผลการประเมิน
ปวช.	8	7	100	3
ปวส.	7	6	100	3
รวม ปวช. และ ปวส.	15	13	100	3

### สัมฤทธิ์ผล

จากผลการประเมินตามมาตรฐานจำนวนร้อยละของสาขางานทั้งหมดที่มีนวัตกรรมสิ่งประดิษฐ์ งานวิจัย มีในระดับ ปวช. ร้อยละ 100 อยู่ในเกณฑ์ดี และระดับ ปวส. มีค่าร้อยละ 100 อยู่ในเกณฑ์ดี

ผลการประเมินอยู่ในระดับ 3

**ข้อกำหนดที่ 5.2** จัดสรรงบประมาณในการสร้าง พัฒนา และเผยแพร่ นวัตกรรม สิ่งประดิษฐ์ งานวิจัย และโครงการที่นำไปใช้ในการพัฒนาการเรียนการสอน ชุมชน สังคม และประเทศชาติ

**ตัวบ่งชี้ที่ 30** ร้อยละของงบประมาณที่ใช้ในงานสร้าง พัฒนา และเผยแพร่ นวัตกรรม สิ่งประดิษฐ์ งานวิจัย และโครงการ ต้องงบประมาณทั้งหมด

**ผลการดำเนินงาน** สถานศึกษาได้จัดสรรงบประมาณที่ใช้ในการสร้าง พัฒนาและเผยแพร่ นวัตกรรม สิ่งประดิษฐ์ งานวิจัย และโครงการของนักศึกษา บุคลากรบางเรื่อง นักศึกษามีส่วนร่วมในการใช้ทุนร่วม จัดสร้างเพื่อให้นักศึกษามีความตระหนักและเห็นความสำคัญยิ่งขึ้นในการใช้วัสดุ อุปกรณ์ต่างๆ ให้ประหยัด และคุ้มต่อการลงทุนสร้างงาน

**ตารางที่ 38** จำนวนและร้อยละของงบประมาณที่ใช้จริง ในการสร้าง พัฒนา และเผยแพร่ นวัตกรรม สิ่งประดิษฐ์ งานวิจัย และโครงการต้องงบประมาณทั้งหมด (ไม่รวมงบลงทุน)

จำนวนเงินงบประมาณทั้งหมด (ไม่รวมงบลงทุน)	จำนวนงบประมาณที่ใช้ในงาน สร้าง พัฒนา และเผยแพร่ นวัตกรรม สิ่งประดิษฐ์ งานวิจัย และโครงการ	คิดเป็นร้อยละ	ผล การประเมิน
(1)	(2)	$\frac{(2) \times 100}{(1)}$	
23,019,638.00	303,843	1.31	3

#### สัมฤทธิ์ผล

งบประมาณที่ใช้ในการเผยแพร่ นวัตกรรม สิ่งประดิษฐ์ งานวิจัยและโครงการ นั้นคิดเทียบกับ งบประมาณทั้งหมด คิดเป็นร้อยละ 1.31

**ผลการประเมินอยู่ในระดับ 3**

**ข้อกำหนดที่ 5.3** จัดการเผยแพร่ข้อมูลเกี่ยวกับการสร้างและพัฒนานวัตกรรม สิ่งประดิษฐ์ งานวิจัย และโครงการที่นำไปใช้ในการพัฒนาการเรียนการสอน ชุมชน สังคม และประเทศชาติ

**ตัวบ่งชี้ที่ 31** จำนวนครั้งและช่องทางการเผยแพร่ข้อมูลข่าวสารเกี่ยวกับนวัตกรรม สิ่งประดิษฐ์ งานวิจัย และโครงการที่นำไปใช้ในการพัฒนาการเรียนการสอน ชุมชน สังคม และประเทศชาติ

**ผลการดำเนินงาน** โรงเรียนได้นำชิ้นงานที่โดดเด่นของโรงเรียนออกแสดง

**ตารางที่ 39** จำนวนครั้งและช่องทางการเผยแพร่ข้อมูลข่าวสารเกี่ยวกับนวัตกรรม สิ่งประดิษฐ์ งานวิจัย และโครงการที่นำไปใช้ในการพัฒนาการเรียนการสอน ชุมชน สังคม และประเทศชาติ

ช่องทาง การเผยแพร่	จำนวนครั้งในการเผยแพร่ข้อมูล ข่าวสาร				รวมจำนวน ครั้ง	ผล การประเมิน
	นวัตกรรม	สิ่งประดิษฐ์	งานวิจัย	โครงการ		
วิทยุ	20	20	4	4	48	3
หนังสือพิมพ์	1	1	-	-	2	3
นิทรรศการ	10	10	10	10	40	3
ป้ายประชาสัมพันธ์	2	2	2	2	8	3
INTERNET	12	12	12	12	48	3
<b>รวม</b>	<b>45</b>	<b>45</b>	<b>28</b>	<b>28</b>	<b>146</b>	<b>3</b>

### สัมฤทธิ์ผล

ในการเผยแพร่ข้อมูล และข่าวสารด้านนวัตกรรม ได้มอบหมายให้ฝ่ายแนะแนว การศึกษา เป็นหลักในการนำเอาผลงานนวัตกรรมของแต่ละแผนก ออกแสดง ในรูปแบบของการแสดงนิทรรศการ ในการแนะแนวศึกษาต่อตามสถาบันต่างๆ และการออกนิทรรศการร่วมกับหน่วยงานต่าง ๆ โคนอาศัยข้อมูลจากแผ่นพับ และป้ายแสดงชิ้นงาน รวมถึงตัวชิ้นงานจริงโดยมีนักเรียนเจ้าของชิ้นงานให้คำแนะนำต่าง ๆ เกี่ยวกับโครงการที่ตนเองจัดสร้างขึ้นมา โดยสรุปอยู่ในเกณฑ์ 3 เนื่องจากมีการเผยแพร่มากกว่า 4 ครั้ง

**ผลการประเมินอยู่ในระดับ 3**

## มาตรฐานที่ 6 ภาวะผู้นำและการจัดการ

### ข้อกำหนดที่ 6 ผู้บริหารควรมีภาวะผู้นำและจัดการศึกษาในสถานศึกษา

ข้อกำหนดที่ 6.1 ใช้ภาวะผู้นำและการมีวิสัยทัศน์ของผู้บริหารในการผสมผสานความร่วมมือของบุคลากรในสถานศึกษาและหน่วยงานหรือบุคคลภายนอกให้เข้ามามีส่วนร่วมในการจัดการศึกษา

ตัวบ่งชี้ที่ 32 ระดับคุณภาพการบริหารงานของผู้บริหารที่สอดคล้องกับแผนยุทธศาสตร์และการมีส่วนร่วมของประชาคมอาชีวศึกษาด้วยความโปร่งใสตรวจสอบได้

ผลการดำเนินงาน ภาวะผู้นำของสถานศึกษา ได้ประสานความร่วมมือกับองค์กรภายนอก สถานประกอบการนำข้อมูลข่าวสาร วิธีการกลยุทธ์ในการบริหารงานจากภายนอก มาพัฒนาปรับปรุงเพื่อสู่การปฏิบัติอย่างมีประสิทธิภาพ

### ตารางที่ 40 การบริหารงานของผู้บริหารตามแผนยุทธศาสตร์ จำแนกตามระดับคุณภาพ

คุณภาพการบริหารงานของผู้บริหารตามแผนยุทธศาสตร์								ผลการประเมิน										
1=มีการปฏิบัติ 0=ไม่มีการปฏิบัติ																		
1.การกระจายอำนาจในการบริหารสถานศึกษา	1	2.การใช้สถานศึกษาเป็นศูนย์กลางในการกำหนดจุดมุ่งหมาย เป้าหมาย ทิศทาง การวางแผนจัดการศึกษาของตนเอง	1	3.การมีส่วนร่วมและการให้ความร่วมมือของผู้ที่มีส่วนเกี่ยวข้องทุกฝ่าย ในการบริหาร การตัดสินใจและการจัดการศึกษา	1	4.การพึ่งตนเองที่เน้นให้สถานศึกษามีระบบ การบริหารตัวเอง มีอำนาจหน้าที่ รับผิดชอบการดำเนินงานตามความพร้อมและสถานการณ์ของสถานศึกษา	1	5.การประสานงานทั้งบุคลากรภายในสถานศึกษาและบุคลากรภายนอก รวมทั้งการแสวงหาความร่วมมือ ความช่วยเหลือด้านทรัพยากรและเทคโนโลยีการ	1	6.ความสามารถในการปรับใช้การบริหาร ตามสถานการณ์ที่นำไปสู่ ผลสัมฤทธิ์ ได้อย่างต่อเนื่องและหลากหลาย	1	7.การพัฒนาตนเองทั้งการพัฒนาองค์กร พัฒนา วิชาชีพ พัฒนาบุคคล และ พัฒนาก็ทีมงานเพื่อการพัฒนา ไปสู่องค์กรการเรียนรู้	1	8.การตรวจสอบและถ่วงดุล โดยต้นสังกัดกำหนดนโยบายและความคุ้มครองฐาน และมีหน่วยงานตรวจสอบคุณภาพเพื่อการประกันคุณภาพการศึกษาให้เกิดประสิ	1	<b>รวม</b>	<b>8</b>	<b>3</b>

### สัมฤทธิ์ผล

ผู้บริหารมีการกระจายอำนาจ ใช้แผนบริหารงานโรงเรียนเป็นศูนย์กลางการบริหาร มีระบบการบริหารจัดการ ร่วมมือกับทุกฝ่ายที่มุ่งมั่นให้การพัฒนาการเรียนการสอน รอบคอบและควบคุมการบริหารงานให้เป็นระบบ

ประสานสัมพันธ์ให้ความร่วมมือ ช่วยเหลือชุมชน ให้เกิดพัฒนาการเรียนรู้ในงานอาชีพ พร้อมทั้งคอยสอดส่องดูแล ควบคุมตรวจสอบติดตาม ผลการดำเนินงานของผู้ได้บังคับบัญชาอย่างต่อเนื่อง

### ผลการประเมินอยู่ในระดับ 3

**ข้อกำหนดที่ 6.2** จัดระบบการดูแลบุคลากรของสถานศึกษาด้านคุณธรรม จริยธรรม ตามจรรยาบรรณ มาตรฐานวิชาชีพ

**ตัวบ่งชี้ที่ 33** ร้อยละของบุคลากรในสถานศึกษาที่สามารถปฏิบัติตามจรรยาบรรณมาตรฐานวิชาชีพ ได้ อย่างถูกต้องเหมาะสม

**ผลการดำเนินงาน** การควบคุมดูแล และการส่งเสริมพัฒนาคุณภาพของบุคลากรในสถานศึกษาให้ประพฤติ ปฏิบัติหน้าที่ถูกต้องเหมาะสม ตามจรรยาบรรณมาตรฐานวิชาชีพ ภายในสถานศึกษามีธรรมสถานลานโพธิ์ สำหรับใช้เป็นสถานที่ประกอบพิธีกรรมทางพระพุทธศาสนา โดยมีวัตถุประสงค์ให้บุคลากรทุกฝ่าย ได้ พัฒนาด้านคุณธรรม จริยธรรม

**ตารางที่ 41** จำนวนและร้อยละของบุคลากรในสถานศึกษาที่ปฏิบัติตามจรรยาบรรณมาตรฐานวิชาชีพ

บุคลากร	จำนวนบุคลากร			ผลการประเมิน
	บุคลากรทั้งหมด	บุคลากรที่ปฏิบัติ ตามจรรยาบรรณ มาตรฐานวิชาชีพ	คิดเป็นร้อยละ (2x100 (1)	
	(1)	(2)		
ผู้บริหาร	12	12	100	3
ครู	45	45	100	3
บุคลากรสนับสนุน	41	39	95.12	3
<b>รวม</b>	<b>98</b>	<b>96</b>	<b>98.37</b>	<b>3</b>

### สัมฤทธิ์ผล

การบริหารงานบุคคล โดยมีการส่งเสริมและสนับสนุนให้ ผู้บริหาร ครู สามารถปฏิบัติตาม จรรยาบรรณมาตรฐานวิชาชีพ ได้อย่างถูกต้องเหมาะสม รวมถึงบุคลากรสายสนับสนุนสามารถปฏิบัติตามได้ อย่างถูกต้องและเหมาะสมตามระเบียบการปฏิบัติงานของสถานศึกษาที่กำหนด

### ผลการประเมินอยู่ในระดับ 3



ข้อกำหนดที่ 6.3 จัดระบบสารสนเทศและการจัดการความรู้เพื่อการพัฒนาสถานศึกษาอย่างเหมาะสม

ตัวบ่งชี้ที่ 34 ระดับคุณภาพของการจัดการระบบสารสนเทศ และการจัดการความรู้ของสถานศึกษา

ผลการดำเนินงาน ข้อมูลของนักเรียนครูที่ปรึกษาสามารถเรียกดูข้อมูลสารสนเทศที่ทางโรงเรียนจัดหาขึ้นมาที่เรียกว่าโปรแกรมฐานข้อมูลสารสนเทศโรงเรียน (SISA) ส่วนนักเรียนสามารถเรียกดูข้อมูลคะแนนเก็บ เกรด จำนวนวันที่มาเรียนว่า สาย ลา หรือขาด และข้อมูลด้านการเงินที่ผู้เรียนค้างชำระ โดยเข้าดูทางอินเทอร์เน็ตที่เว็บไซต์ [61.7.233.228/frdsia](http://61.7.233.228/frdsia) รวมทั้งฝ่ายบุคคล สามารถเก็บสรุปข้อมูลครุรวมถึงสถิติการสาย ลา ขาด ส่งฝ่ายบริหารทุกวันโดยเฉพาะสรุปการมาทำงานของครูให้ทางฝ่ายวิชาการเพื่อทำการหาครูสอนทดแทนครูที่ขาดได้ทันที

ตารางที่ 42 การจัดการระบบสารสนเทศและการจัดการความรู้ของสถานศึกษา

การจัดการระบบสารสนเทศและการจัดการความรู้ของสถานศึกษา (0 = ไม่ปฏิบัติ, 1 = ปฏิบัติ)					ผล การประเมิน
1. มีข้อมูลพื้นฐานเพื่อการตัดสินใจที่เป็นปัจจุบัน	2. มีระบบบริหารจัดการข้อมูลที่เหมาะสมและมีผู้รับผิดชอบ	3. มีระบบฐานข้อมูลทั้งหมดที่ประสานกันเป็นเครือข่ายของสถานศึกษา	4. มีการประเมินประสิทธิภาพและความปลอดภัยของระบบการบริหารจัดการข้อมูล	5. มีการปรับปรุงระบบการบริหารจัดการข้อมูลอย่างต่อเนื่อง	
1	1	1	1	1	3

#### สัมฤทธิ์ผล

มีข้อมูลพื้นฐานเพื่อของนักเรียน – นักศึกษา ครู – อาจารย์ และงานของแต่ละฝ่ายเพื่อที่ฝ่ายบริหารสามารถนำข้อมูลแต่ละฝ่ายนำไปใช้ประโยชน์ในการบริหารงานในส่วนที่ตนเองรับผิดชอบ

ผลการประเมินอยู่ในระดับ 3

### บทที่ 3

## สรุปผลการประเมินคุณภาพภายใน

การดำเนินงานประกันคุณภาพการศึกษาภายในของสถานศึกษาประจำปีการศึกษา 2553 โดยสถานศึกษาประเมินตนเองตามมาตรฐานการอาชีวศึกษา 6 มาตรฐาน 34 ตัวบ่งชี้ สรุปได้ดังนี้

#### 1. สรุปผลการประเมินตนเอง ตามมาตรฐานและตัวบ่งชี้

มาตรฐาน/ตัวบ่งชี้	3 (ดี)	2 (พอใช้)	1 (ปรับปรุง)
<b>มาตรฐานที่ 1 ผู้เรียนและผู้สำเร็จการศึกษาวิชาชีพ</b>			
ตัวบ่งชี้ที่ 1	√		
ตัวบ่งชี้ที่ 2	√		
ตัวบ่งชี้ที่ 3	√		
ตัวบ่งชี้ที่ 4	√		
ตัวบ่งชี้ที่ 5	√		
ตัวบ่งชี้ที่ 6			√
ตัวบ่งชี้ที่ 7	√		
ตัวบ่งชี้ที่ 8	√		
ตัวบ่งชี้ที่ 9	√		
<b>มาตรฐานที่ 2 หลัก สูตรและการจัดการเรียนการสอน</b>			
ตัวบ่งชี้ที่ 10	√		
ตัวบ่งชี้ที่ 11	√		
ตัวบ่งชี้ที่ 12	√		
ตัวบ่งชี้ที่ 13	√		
ตัวบ่งชี้ที่ 14	√		
ตัวบ่งชี้ที่ 15	√		
ตัวบ่งชี้ที่ 16	√		
ตัวบ่งชี้ที่ 17	√		
ตัวบ่งชี้ที่ 18	√		
ตัวบ่งชี้ที่ 19	√		
ตัวบ่งชี้ที่ 20	√		
ตัวบ่งชี้ที่ 21	√		

มาตรฐาน	3 (ดี)	2 (พอใช้)	1 (ปรับปรุง)
<b>มาตรฐานที่ 3 กิจก รมพัฒนาผู้เรียน</b>			
ตัวบ่งชี้ที่ 22	√		
ตัวบ่งชี้ที่ 23	√		
ตัวบ่งชี้ที่ 24	√		
ตัวบ่งชี้ที่ 25	√		
ตัวบ่งชี้ที่ 26	√		
<b>มาตรฐานที่ 4 การบ ริการวิชาชีพผู้สังคม</b>			
ตัวบ่งชี้ที่ 27	√		
ตัวบ่งชี้ที่ 28	√		
<b>มาตรฐานที่ 5 นวัตกรรม รมและการวิจัย</b>			
ตัวบ่งชี้ที่ 29	√		
ตัวบ่งชี้ที่ 30	√		
ตัวบ่งชี้ที่ 31	√		
<b>มาตรฐานที่ 6 ภาวะผู้ นำและการจัดการ</b>			
ตัวบ่งชี้ที่ 32	√		
ตัวบ่งชี้ที่ 33	√		
ตัวบ่งชี้ที่ 34	√		

2. มาตรฐาน/ตัวบ่งชี้ที่มีผลการดำเนินงานน่าพอใจ มี 33 ตัวบ่งชี้ คือ

**มาตรฐานที่ 1 ผู้เรียนและผู้สำเร็จการศึกษาวิชาชีพ**

ตัวบ่งชี้ที่ 1 ,ตัวบ่งชี้ที่ 2 ,ตัวบ่งชี้ที่ 3 , ตัวบ่งชี้ที่ 4 , ตัวบ่งชี้ที่ 5 , ตัวบ่งชี้ที่ 7, ตัวบ่งชี้ที่ 8 ,  
ตัวบ่งชี้ที่ 9

**มาตรฐานที่ 2 หลักสูตรและการจัดการเรียนการสอน**

ตัวบ่งชี้ที่ 10, ตัวบ่งชี้ที่ 11, ตัวบ่งชี้ที่ 12 , ตัวบ่งชี้ที่ 13, ตัวบ่งชี้ที่ 14, ตัวบ่งชี้ที่ 15, ตัวบ่งชี้ที่ 16,  
ตัวบ่งชี้ที่ 17, ตัวบ่งชี้ที่ 18, ตัวบ่งชี้ที่ 19, ตัวบ่งชี้ที่ 20, ตัวบ่งชี้ที่ 21

**มาตรฐานที่ 3 กิจกรรมพัฒนาผู้เรียน**

ตัวบ่งชี้ที่ 22, ตัวบ่งชี้ที่ 23, ตัวบ่งชี้ที่ 24, ตัวบ่งชี้ที่ 25, ตัวบ่งชี้ที่ 26

**มาตรฐานที่ 4 การบริการวิชาชีพสู่สถานศึกษา**

ตัวบ่งชี้ที่ 27, ตัวบ่งชี้ที่ 28

**มาตรฐานที่ 5 นวัตกรรมและการวิจัย**

ตัวบ่งชี้ที่ 29, ตัวบ่งชี้ที่ 30, ตัวบ่งชี้ที่ 31

**มาตรฐานที่ 6 ภาวะผู้นำและการจัดการ**

ตัวบ่งชี้ที่ 32, ตัวบ่งชี้ที่ 33, ตัวบ่งชี้ที่ 34 อแ

**3. มาตรฐาน/ตัวบ่งชี้ที่มีผลการดำเนินงานควรพัฒนาเพิ่ม มี 1 ตัวบ่งชี้ คือ**

**มาตรฐานที่ 1 ผู้เรียนและผู้สำเร็จการศึกษา**

ตัวบ่งชี้ที่ 6

**ผลการพัฒนาสถานศึกษา จากผลการประกันคุณภาพภายใน ปีการศึกษา 2551 – 2553**

(ตามมาตรฐาน สมศ. รอบ 3)

ที่	ประเด็นพิจารณา	ผลการประเมิน			ผลการดำเนินงาน มีคุณภาพ (ใช่ / ไม่ใช่)
		ปี 2551	ปี 2552	ปี 2553	
1	ผลประเมินมาตรฐานที่ว่าด้วยผลการจัดการศึกษา เพิ่มขึ้นและเปลี่ยนระดับคุณภาพสูงขึ้น	3.00	3.00	3.00	ใช่
2	ผลประเมินมาตรฐานที่ว่าด้วยการจัดการเรียนการ สอนที่เน้นผู้เรียนเป็นสำคัญเพิ่มขึ้นและ เปลี่ยน ระดับคุณภาพสูงขึ้น	3.00	3.00	3.00	ใช่
3	ผลประเมินมาตรฐานที่ว่าด้วยการบริหารจัดการ การศึกษาเพิ่มขึ้นและเปลี่ยนระดับคุณภาพสูงขึ้น	3.00	3.00	3.00	ใช่
4	ผลประเมินมาตรฐานที่ว่าด้วยการประกันคุณภาพ ภายในเพิ่มขึ้นและเปลี่ยนระดับคุณภาพสูงขึ้น	2.91	2.91	2.94	ใช่
5	ผลประเมินในภาพรวมของสถานศึกษาเพิ่มขึ้น และเปลี่ยนระดับคุณภาพสูงขึ้น	2.91	2.91	2.94	ใช่



